

IL CIFRARIO TELEGRAFICO

PER IL

RITRATTO PARLATO

SECONDO IL PROF. R. A. REISS

---

D. PICO CAVALIERI



BOLOGNA

1909.

105675/1/5/22

# IL CIFRARIO TELEGRAFICO

PER IL

# RITRATTO PARLATO

SECONDO IL PROF. R. A. REISS

---

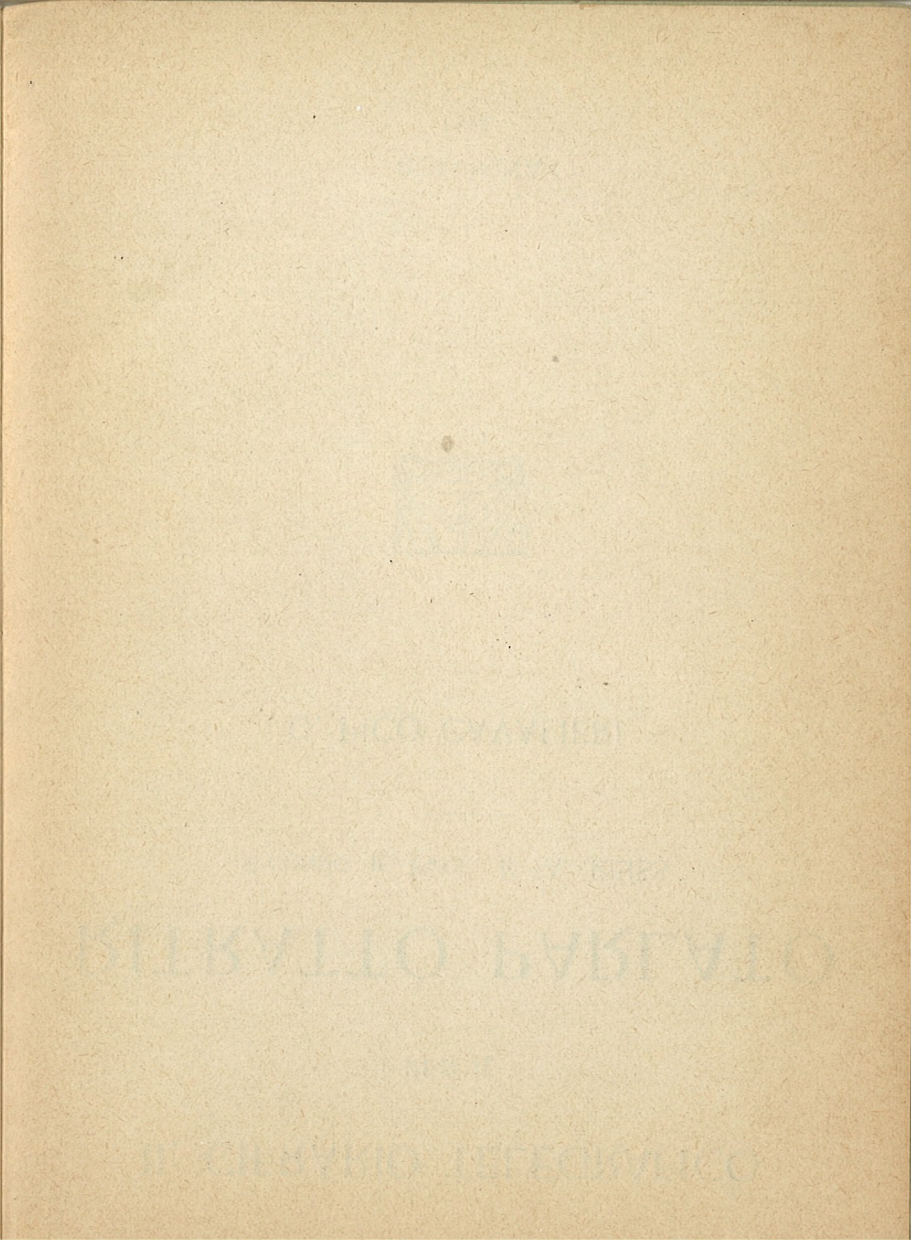
D. PICO CAVALIERI



BOLOGNA

1909.





TIPOGRAFIA AUGUSTO CACCIARI

*Tiratura di sole 100 copie.*

11



È stato pubblicato in un volume con molte illustrazioni e ben rilegato il

MANUALE DEL RITRATTO PARLATO  
CON VOCABOLARIO ITALIANO,  
FRANCESE, TEDESCO, INGLESE.  
DEL PROF. R. A. REISS .. ..

IDENTIFICAZIONE — FOTOGRAFIA  
GIUDIZIARIA — INDAGINI E CANI  
PER USO DELLA POLIZIA .. ..

D. P. CAVALIERI - FERRARA.

N. B. — Il volumetto è posto in vendita presso l'autore a L. 5. — Ma per i Comandi dei Carabinieri Reali e gli Ufficiali di P. S. verrà spedito franco raccomandato in tutto il Regno contro *cartolina-vaglia* di L. 3.

## CODICE TELEGRAFICO DEL RITRATTO PARLATO

---

Il prof. R. A. Reiss dell' Università di Losanna dopo aver compilato il prezioso manuale del Ritratto Parlato, col sistema di Alfonso Bertillon, immaginò un codice telegrafico per la trasmissione di detto segnalamento. (1)

Questo codice telegrafico riunisce oltre ad una grande semplicità, qualità importanti in fatto di polizia come quelle; di essere internazionale, preciso ed economico nella pratica.

La classificazione va dal 0,1 al 0,9 così:

0,1 fronte.

0,2 naso.

0,3 orecchia.

0,4 bocca, labbra e mento.

---

(1) Il Dott. Icard. - Prof. di medicina legale a Marsiglia propone un altro metodo di cifrario telegrafico per trasmettere queste segnalazioni.

Secondo l' Icard il suo metodo è di gran lunga più rapido e più semplice. Non discutiamo nè i vantaggi di uno nè quelli dell' altro metodo. A scopo di studio soltanto e per facilitare agli studiosi l' esame di uno di questi cifrarii, riproduciamo quello del Reiss, che come quello dell' Icard può essere letto e capito in qualunque punto del globo dove si conosca il sistema del Ritratto Parlato. — A chi interessasse conoscere il metodo del cifrario Icard diremo poi che le parti descritte nel ritratto parlato sono rappresentate da un numero compreso tra 10 e 99 le due prime cifre d' un numero rappresentano la parte, le altre cifre, sempre a due a due, rappresentano le particolarità ed i caratteri di questa parte. — Tanti caratteri, tante coppie di cifre, dopo le due prime, che indicano la parte!

Ciò che importa però oggi giorno non è certo un cifrario praticamente perfetto, ma bensì il vedere adottato ovunque un sistema che ha già dato così buoni risultati, quale il metodo di segnalamento del Ritratto parlato.



0,5 contorno generale del profilo e contorno naso-boccale.

0,6 contorno generale del volto e profilo del cranio propriamente detto

0,7 sopracciglia, palpebre, globi oculari, orbite.

0,8 collo, rughe, larghezza delle spalle, cintura, portamento, andatura, voce e linguaggio.

0,9 capelli, barba, colorito del volto, occhio.

Se dunque noi leggeremo su di un segnalamento telegrafico 0,1 sapremo subito che si parla della fronte; 0,3 ci indica invece che si tratta dell'orecchio. D'altra parte chi conosce questo metodo sa benissimo che la fronte viene esaminata sia pel grado di sporgenza delle arcate sopraccigliari sia per l'inclinazione del suo profilo, sia per la sua altezza, larghezza, o per qualche particolarità, se quindi seguiremo la classificazione col sistema decimale partendo dal 0,1 avremo i seguenti gruppi di cifre:

0,11 grado di sporgenza delle arcate sopraccigliari.

0,12 inclinazione del profilo della fronte.

0,13 altezza della fronte.

0,14 larghezza della fronte.

0,15 particolarità.

Le arcate sopraccigliari possono poi essere considerate con differente dimensioni dal piccolo al grande:

0,111 arcate molto piccole.

0,112 » piccole.

0,113 » piccole limite medio.

0,114 » medie.

0,115 » grandi limite medio.

0,116 » grandi.

0,117 » molto grandi.

Mentre l'inclinazione della fronte va dal molto fuggente al prominente:

0,121 inclinazione molto *fuggente*.

0,122 » fuggente.

0,123 » fuggente limite medio.

0,124 » media.

0,125 » verticale limite medio.

0,126 » verticale.

0,127 » prominente o convessa.

Così l'altezza della fronte e la larghezza che vanno classificate colla solita gradazione del molto piccolo al molto grande.

Mentre per le particolarità.

0,151 seni frontali.

0,152 bozze frontali.

0,153 profilo curvo.

0,154 fossetta frontale.

pei seni frontali che variano dal grande al piccolo avremo:

0,1511 seni frontali piccoli,

0,1512 » » medii.

0,1513 » » grandi.

Così dunque come abbiamo fatto per la fronte, basandosi sulla numerazione progressiva decimale, faremo per tutti gli altri elementi del Ritratto parlato.



**0,1 Fronte**<sup>1</sup> { 0,11 grado di sporgenza delle arcate sopraccigliari.  
0,12 inclinazione del profilo della fronte.  
0,13 altezza della fronte.  
0,14 larghezza della fronte.  
0,15 particolarità della fronte.

0,111 arcate <i>piccole</i>	0,121 inclinaz. <i>fuggente</i> .
0,112 » <i>piccole</i> .	0,122 » <i>fuggente</i> .
0,113 » ( <i>piccole</i> ).	0,123 » ( <i>fuggente</i> ).
0,114 » <i>medie</i> .	0,124 » <i>intermedia</i> .
0,115 » ( <i>grandi</i> ).	0,125 » ( <i>verticale</i> ).
0,116 » <i>grandi</i> .	0,126 » <i>verticale</i> .
0,117 » <i>grandi</i> .	0,127 » <i>prominente o convessa</i> .

0,131 altezza <i>piccola</i> .	0,141 larghezza <i>piccola</i> .
0,132 » <i>piccola</i> .	0,142 » <i>piccola</i> .
0,133 » ( <i>piccola</i> ).	0,143 » ( <i>piccola</i> ).
0,134 » <i>media</i> .	0,144 » <i>media</i> .
0,135 » ( <i>grande</i> ).	0,145 » ( <i>grande</i> ).
0,136 » <i>grande</i> .	0,146 » <i>grande</i> .
0,137 » <i>grande</i> .	0,147 » <i>grande</i> .

0,151 seni frontali.	0,1512 seni frontali <i>piccoli</i> .
0,152 bozze frontali.	0,1514 » » <i>medi</i> .
0,153 profilo curvo.	0,1516 » » <i>grandi</i> .
0,154 fossetta frontale.	

**0,2 Naso** { 0,21 radice del naso.  
0,22 dorso del naso.  
0,23 base del naso.  
0,24 altezza del naso.  
0,25 sporgenza.  
0,26 larghezza.  
0,27 particolarità.

(1) Le forme estreme molto piccole e molto grande (piccolo e grande sottolineato) sono indicate in questo codice con la stampa a carattere corsivo. Ogni volta che la scala di sette gradi è stata applicabile l'abbiamo conservata, ma nell'enumerazione di caratteri poco importanti abbiamo trovato inutile annotare le forme estreme.

0,211 radice del naso  
*piccola.*  
 0,212 » » *piccola.*  
 0,213 » » (*piccola*).  
 0,214 » » *media.*  
 0,215 » » (*grande*).  
 0,216 » » *grande.*  
 0,217 » » *grande.*

0,221 dorso del naso con (*cavo*).  
 0,222 » » » *cavo.*  
 0,223 » » » (*cavo*).  
 0,224 » » *rettilinea*  
 0,225 » » *con (vesso).*  
 0,226 » » » *vesso.*  
 0,227 » » » *vesso.*  
 0,228 » » *gibboso.*  
 0,229 » » *gibboso.*

0,2211 *cavo sinuoso.*  
 0,2221 *cavo sinuoso.*  
 0,2231 (*cavo sinuoso*).  
 0,2241 *rettilineo sinuoso.*  
 0,2251 (*vesso sinuoso*).  
 0,2261 *vesso sinuoso.*  
 0,2271 *vesso sinuoso.*  
 0,2281 *gibboso sinuoso.*  
 0,2291 *gibboso sinuoso.*

0,231 base *rialzata.*  
 0,232 » *rialzata.*  
 0,233 » (*rialzata*).  
 0,234 » *orizzontale.*  
 0,235 » (*abbassata*).  
 0,236 » *abbassata.*  
 0,237 » *abbassata.*

0,241 altez. del naso *piccola.*  
 0,242 » » *piccola.*  
 0,243 » » (*piccola*).  
 0,244 » » *media.*  
 0,245 » » (*grande*).  
 0,246 » » *grande.*  
 0,247 » » *grande.*

0,251 sporgen. del naso *piccola.*  
 0,252 » » *piccola.*  
 0,253 » » (*piccola*).  
 0,254 » » *media.*  
 0,255 » » (*grande*).  
 0,256 » » *grande.*  
 0,257 » » *grande.*

0,261 larghezza del naso *piccola.*  
 0,262 » » *piccola.*  
 0,263 » » (*piccola*).  
 0,264 » » *media.*  
 0,265 » » (*grande*).  
 0,266 » » *grande.*  
 0,267 » » *grande.*

0,271 particolarità del dorso  
 del naso.  
 0,272 particolarità della punta  
 del naso.  
 0,273 particolarità del setto nasale.  
 0,274 particolarità delle narici.  
 0,275 particolarità della radice.



0,2711 dorso del naso ad S.  
0,2712 » » appiattito.  
0,2713 » » stretto.  
0,2714 » » largo.  
0,2715 » » schiacciato.  
0,2716 » » schiacciato  
a destra.  
0,2717 dorso del naso schiacciato  
a sinistra.  
0,2718 dorso del naso insellato.

0,2721 estremità bilobata.  
0,2722 appiattimento della  
punta.  
0,2723 estremità assottigliata.  
0,2724 estremità grossa.  
0,2725 » appuntita.  
0,2726 » deviata a  
destra.  
0,2727 estremità deviata a si-  
nistra.  
0,2728 naso bitorzoluto.

0,2731 setto nasale visibile.  
0,2732 » » nascosto.

0,2741 narici spesse.  
0,2742 » dilatate.  
0,2743 » sottili.  
0,2744 » marginate.

0,2751 radice del naso stretta.  
0,2752 » » larga.  
0,2753 » » di altezza  
piccola.  
0,2754 radice del naso di altezza  
grande.

### 0,3 Orecchio

0,31 margine dell'orecchio od Elice.  
0,32 lobulo.  
0,33 antitrigo.  
0,34 piega inferiore.  
0,35 piega superiore.  
0,36 forma generale dell'orecchio.  
0,37 distacco del padiglione dell'orecchio.  
0,38 inserzione dell'orecchio (anomalie).  
0,39 particolarità della conca dell'orecchio.





0,321 contorno del lobulo.  
0,322 aderenza del lobulo.  
0,323 modello del lobulo.  
0,324 dimensioni del lobulo.  
0,325 particolarità

0,3211 discendente.  
0,3212 discendente ad angolo  
retto.  
0,3213 ad angolo retto.  
0,3214 intermedio.  
0,3215 lobulo libero o a golfo.

0,3221 aderenza *fusa*.  
0,3222 » *fusa*.  
0,3223 » (*fusa*).  
0,3224 » *intermedia*.  
0,3225 » (*solcata*).  
0,3226 » *solcata*.  
0,3227 » *isolata*.

0,3231 *attraversato*.  
0,3232 *attraversato*.  
0,3233 (*attraversato*).  
0,3234 *intermedio*.  
0,3235 (*unito*).  
0,3236 *unito*.  
0,3237 *eminente*.

0,3241 *piccolo*.  
0,3242 *piccolo*.  
0,3243 (*piccolo*).  
0,3244 *medio*.  
0,3245 (*grande*).  
0,3246 *grande*.  
0,3247 *grande*.

0,3251 particolarità della  
forma del lobo.  
0,3252 particolarità delle  
rughe del lobo.  
0,3253 particolarità della  
pelle del lobo.

0,32511 lobulo spaccato.  
0,32512 » *puntuto*.  
0,32513 » *quadrato*.  
0,32514 » *obliquo interno*.  
0,32515 *obliquo esterno*.  
0,32516 » *a torsione*  
*anteriore*.

0,32521 lobulo a fossetta.  
0,32522 » *a virgola*.  
0,32523 » *a piega obbli-*  
*qua posteriore*.  
0,32524 » *a isolotto*.

0,325231 lobulo peloso.

0,331 inclinazione dell'antitrigo.  
0,332 profilo dell' antitrigo.  
0,333 rovesciamento dell' anti-  
trigo.  
0,334 volume dell'antitrigo.  
0,335 particolarità dell' anti-  
trigo.

0,3311 *orizzontale*.  
0,3312 orizzontale.  
0,3313 (orizzontale).  
0,3314 intermedio.  
0,3315 (obliquo).  
0,3316 obliquo.  
0,3317 *obliquo*.

0,3321 *cavo*.  
0,3322 cavo.  
0,3323 rettilineo.  
0,3324 intermedio.  
0,3325 (sporgente).  
0,3326 sporgente.  
0,3327 *obliquo*.

0,3331 *rovesciato*.  
0,3332 rovesciato  
0,3333 (rovesciato).  
0,3334 intermedio.  
0,3335 (dritto).  
0,3336 dritto.  
0,3337 *dritto*.

0,3341 nullo.  
0,3342 *piccolo*.  
0,3343 piccolo.  
0,3344 intermedio.  
0,3345 (grande).  
0,3346 grande.  
0,3347 *grande*.

0,3351 antitrigo fuso con  
l' elice.  
0,3352 trago puntuto.  
0,3353 trago biforcato.  
0,3354 trago ed antitrigo  
peloso.  
0,3355 incisione post. dell'antit.  
0,3356 canale dell'intertrago  
stretto.

0,341 sporgenza della piega  
inferiore.  
0,342 particolarità della piega  
inferiore.

0,3411 *concava*.  
0,3412 concava.  
0,3413 (concava).  
0,3414 intermedia.  
0,3415 (convessa).  
0,3416 convessa.  
0,3417 *convessa*.

0,3421 fossetta navicolare a punta.



0,351 sporgenza della piega superiore.

0,352 particolarità della piega superiore.

0,3511 nulla.

0,3512 poco rilevata.

0,3514 intermedia.

0,3516 manifesta.

0,3517 *manifesta*.

0,3521 solchi contigui.

0,3522 solchi separati.

0,3523 piega superiore a parecchie ramificazioni.

0,3524 piega superiore raggiungente il margine.

0,3525 ematoma della piega superiore.

0,361 triangolare (forma dell' orecchio).

0,362 rettangolare.

0,363 ovale.

0,364 rotonda.

0,371 distacco superiore del padiglione.

0,372 distacco posteriore del padiglione.

0,373 distacco inferiore del padiglione.

0,374 distacco totale del padiglione.

0,381 inserzione verticale.

0,382 » intermed.

0,383 » obliqua.

0,375 orecchio aderente superiormente.

0,376 orecchi spezzati all' antitrigo.

0,391 conca respinta in avanti.

0,392 » di traverso.

0,393 » stretta.

0,393 » larga.

0,394 » bassa.

0,396 » alta.

**0,4 Le labbra, la  
bocca, il mento.**

**0,41 le labbra.  
0,42 la bocca.  
0,43 il mento.**

0,411 altezza assoluta del labbro superiore.

0,412 sporgenza delle labbra.

0,413 larghezza della mucosa.

0,414 spessore delle labbra.

0,415 particolarità delle labbra.

0,4111 altezza naso labbiale *piccola.*

0,4112 » » *piccola.*

0,4114 » » *interm.*

0,4116 » » *grande.*

0,4117 » » *grande.*

0,4121 labbro superiore molto prominente.

0,4122 labbro superiore prominente.

0,4123 labbro inferiore molto prominente.

0,4124 labbro inferiore prominente.

0,4131 margine *piccolo.*

0,4132 » *piccolo.*

0,4134 » *intermedio.*

0,4136 » *grande.*

0,4137 » *grande.*

0,4141 labbra molto sottili.

0,4142 » sottili.

0,4143 » intermedie.

0,4144 » grosse.

0,4145 » molto grosse.

0,4146 labbro superiore rialzato

0,4147 » inferiore pendente

0,4151 labbra spesse.

0,4152 » spaccate.

0,4153 » leporine.

0,4154 » solco centrale accentuato.

0,421 dimensione della bocca.

0,422 apertura della bocca.

0,423 particolarità della bocca.

0,4211 bocca *piccola.*

0,4212 » *piccola.*

0,4213 » (*piccola.*)

0,4214 » *mediz.*

0,4215 » (*grande.*)

0,4216 » *grande.*

0,4217 » *grande.*



0,4221 bocca serrata  
0,4222 » aperta.

0,4231 angoli abbassati.  
0,4232 » rialzati.  
0,4233 bocca obliqua.  
0,4234 » a forma di cuore.  
0,4235 incisivi scoperti.  
0,4236 mancanza d'incisivi.

0,42311 angolo destro abbassato.  
0,42312 » sinistro »

0,42321 angolo destro rialzato.  
0,42322 » sinistro »

0,42331 bocca obliqua a destra.  
0,42332 » » a sinistra.

0,42361 mancanza del primo incisivo.  
0,42362 mancanza del secondo incisivo.  
0,42363 mancanza del terzo incisivo.  
0,42364 mancanza del primo e sec. incisivo.  
0,42365 mancanza del primo e terzo incisivo.  
0,42366 mancanza del secondo e terzo incisivo.

0,431 inclinazione del mento.  
0,432 altezza del mento.  
0,433 larghezza del mento.  
0,434 forma della sporgenza inferiore del mento (profilo).  
0,435 particolarità del mento.

0,4311 inclinaz. *fuggente*.  
0,4312 » *fuggente*.  
0,4314 » *verticale*.  
0,4316 » *prominente*.  
0,4317 » *prominente*.

0,4321 altezza *piccola*.  
0,4322 » *piccola*.  
0,4324 » *media*.  
0,4326 » *grande*.  
0,4327 » *grande*.

0,4331 larghezza *piccola*.  
0,4332 » *piccola*.  
0,4334 » *media*.  
0,4336 » *grande*.  
0,4337 » *grande*.

0,4341 mento piatto.  
0,4342 » convesso.  
0,4343 » molto convesso.

0,4351 mento a fossetta.  
0,4352 » » al-  
lungata.  
0,4353 mento bilobo.  
0,4354 solchi sopra men-  
tonieri.

0,5 { **0,51 contorno  
generale del  
profilo .. ..**  
**0,52 contorno  
naso-boccale ..**

0,511 profilo continuo.  
0,512 » interrotto.  
0,513 » parallelo.  
0,514 » angoloso.  
0,515 » arcuato.  
0,516 » ondulato.  
0,517 » semilunare.

0,521 prognatismo  
0,522 ortognatismo.  
0,523 naso-prognato.  
0,524 mascella inferior. prominente.  
0,525 prognato con mascella infer.  
prominente.  
0,546 faccia rientrante.

0,5221 ortognatismo super.  
0,5222 » infer.

0,6 { **0,61 profilo del  
cranio propria-  
mente detto ..**  
**0,62 contorno  
generale del  
volto .. ..**

0,611 cranio schiacciato.  
0,612 » alto.  
0,613 testa puntuta o a pan  
di zucchero.  
0,614 testa ovoidale.  
0,615 occipite appiattito.  
0,616 occipite convesso.  
0,617 piega occipitale.  
0,618 testa carenata.



0,621 insieme del contorno della faccia.

0,622 particolarità delle parti del contorno della faccia.

0,623 particolarità delle carni della faccia.

0,6211 faccia piramidale

0,6212 » a trottola.

0,6213 » romboidale

0,6214 » biconcava.

0,6215 » quadrata.

0,6216 » rotonda.

0,6217 » rettangolare.

0,6218 » lunga.

0,6219 » assimetria facciale.

0,6221 faccia a parietali divaricati.

0,6222 » a parietali ravvicinati.

0,6223 » a zigomi divaricati.

0,6224 » a zigomi ravvicinati.

0,6225 » a mascelle divaricate.

0,6226 » a mascel. ravvicinate.

0,6227 » a pomelli prominenti.

0,6231 faccia piena.

0,6232 » ossosa.

0,6233 carni flacide.

0,7 { 0,71 sopracciglia  
0,72 palpebre.  
0,73 globi oculari.  
0,74 orbite.

0,711 posiz. delle sopracciglia.

0,712 direz. » »

0,713 forma » »

0,714 dimen. » »

0,715 particolarità »

0,716 colore »

0,7111 ravvicinate.

0,7112 divaricate.

0,7113 basse.

0,7114 alte.

0,7121 oblique interne.

0,7122 » esterne.

0,7131 arcuate.  
 0,7132 rettilinee.  
 0,7133 sinuose.  
 0,7134 ravvicinamento o divarica-  
 mento nervoso delle sopracciglia.

0,7141 sopracciglia corte.  
 0,7142 » lunghe.  
 0,7143 » sottili.  
 0,7144 » grosse.

0,7151 sopracciglia rade.  
 0,7152 » folte.  
 0,7153 » riunite.  
 0,7154 » a massimo di  
 coda.  
 0,7155 » a spazzola.  
 0,7156 » nere e barba  
 bianca.

0,7161 sopracciglia bionde  
 chiare.  
 0,7162 sopracciglia biondo  
 scuro.  
 0,7163 sopracciglia castano  
 chiaro.  
 0,7164 sopracciglia castano  
 scuro.  
 0,7165 sopracciglia rosse.  
 0,7166 » nere.  
 0,7167 » bianche.

0,721 apertura delle palpebre.  
 0,722 inclinaz. della fessura o rima  
 palpebrale.  
 0,723 modello della palpebra supe-  
 riore.  
 0,724 particolarità della palpebra  
 superiore.  
 0,725 particolarità della palpebra  
 inferiore.  
 0,726 particolarità di tutte e due  
 le palpebre.

0,7211 *poco aperte.*  
 0,7212 poco aperte.  
 0,7214 intermedie.  
 0,7216 aperte.  
 0,7217 molto aperte.

0,7221 angolo esterno rialzato.  
 0,7222 angolo esterno abbassato.

0,7231 palpebra superiore  
 coperta.  
 0,7232 palpebra superiore  
 scoperta.



0,7241 sovrapposiz. delle palpebre superiori.  
0,7242 palpebra rientrante.  
0,7243 sovrapposiz. esterna delle palpebre superiori.  
0,7244 sovrapposiz. interna delle palpebre superiori.  
0,7245 palpebra superiore destra cadente.  
0,7246 palpebra superiore sinistra cadente.  
0,7247 occhi a fessura.

0,7251 palpebra inferiore marginata.  
0,7252 palpebra inferiore a borsa.  
0,7253 palpebra inferiore increspata.  
0,7254 palpebra inferiore rovesciata.

0,7261 palpebre cispose.  
0,7262 » lacrimose.  
0,7263 » molto lunghe.  
0,7264 ciglia molto corte.  
0,7265 » abbondanti  
0,7266 » rade.

**0,731 sporgenza del globo.**  
**0,732 particolarità del globo oculare.**

0,7311 occhi infossati.  
0,7312 occhi intermedi.  
0,7313 occhi sporgenti.

0,7321 strabismo convergente.  
0,7322 » divergente.  
0,7323 » verticale.  
0,7324 » intraoculare piccolo.  
0,7325 » intraoculare grande.

0,73211 strabismo destro convergente.  
0,73213 strabismo sinistro convergente.  
0,73214 strabismo doppio convergente.

0,73221 strabismo destro divergen.  
0,73222 » sinistro »  
0,73223 » doppio »

0,73231 iride rialzata.  
0,73232 » abbassata.

0,741 orbite basse.  
0,742 » alte.  
0,743 » infossate.  
0,744 » piene.

0,8 } **Collo - Rughe - Larghezza delle spalle**  
**- Cintura - Portamento - Aspetto**  
**generale - Voce e linguaggio.**

0,81 il collo.

0,82 le rughe.

0,83 larghezza delle spalle.

0,84 cintura.

0,85 portamento.

0,86 aspetto generale.

0,87 voce e linguaggio.

0,811 collo corto.

0,812 » lungo.

0,813 » sottile.

0,814 » largo.

0,815 » laringe sporgente.

0,816 gozzo.

0,821 rughe frontali.

0,822 » oculari.

0,823 » boccali.

0,8211 ruga unica totale.

0,8212 » » centrale.

0,8213 » doppia.

0,8214 rughe multiple.

0,8221 ruga intersopraccigliare  
verticale media.

0,8222 ruga intersopraccigliare  
verticale doppia.

0,8223 ruga intersopraccigliare  
unilaterale.

0,8224 ruga intersopraccigliare  
unilaterale obliqua.

0,8225 solco orizzontale della  
radice del naso.

0,8226 rughe circonflesse in-  
tersopraccigliari.

0,8227 triangolo intersopraccig.

0,8228 rughe delle tempia.

0,8229 rughe del trago.

0,82231 ruga intersopraccigliare  
unilaterale destra.

0,82232 ruga intersopraccigliare  
unilaterale sinistra.

0,82241 ruga intersopraccigliare  
obliqua a destra.

0,82242 » intersopraccigliare  
obliq. a sinistra.

0,82291 ruga del trago unica

0,82292 » » doppia



0,8231 solco naso labiale accentuat.  
0,8232 » iugale.  
0,8233 » sopra mentoniero.  
0,8234 rughe verticali del collo.  
0,8235 guancie a fossetta.

**0,831 larghezza delle spalle.**  
**0,832 inclinaz. delle spalle.**

0,8311 larghezza *piccola*.  
0,8312 » *piccola*.  
0,8314 » *media*.  
0,8316 » *grande*.  
0,8317 » *grande*.

0,8321 spalle orizzontali.  
0,8322 » intermedie.  
0,8323 » cadenti.

0,841 cintura *piccola*.  
0,842 » *piccola*.  
0,843 » (*piccola*).  
0,844 » *media*.  
0,845 » (*grande*).  
0,846 » *grande*.  
0,847 » *grande*.

**0,851 portamento della testa e fles-  
sione del collo.**  
**0,852 rotondità della schiena.**  
**0,853 posizione abituale delle brac-  
cia e delle mani, portamento.**

0,8511 testa inclin. avanti.  
0,8512 » » indietro.  
0,8513 » piegata a destra.  
0,8514 » » a sinistr.

0,8521 dorso curvo.  
0,8522 » dritto.  
0,8523 spalle piatte.  
0,8524 » prominenti.

0,8531 mani sulle anche.  
0,8532 » nelle tasche dei  
pantaloni.  
0,8533 » nella apertura  
del panciotto.  
0,8534 braccia conserte.  
0,8535 portamento rigido.  
0,8536 » negletto.

**0,861 l' andatura.**  
**0,863 il gesto.**  
**0,862 lo sguardo.**  
**0,864 mimica fisionomica.**

0,8611 andat. molto lenta.  
0,8612 » » rapida.  
0,8613 » a piccoli  
passi.  
0,8614 andatura a grandi  
passi.  
0,8615 andatura leggera.  
0,8616 andatura pesante.  
0,8617 andatura zoppicante.  
0,8618 andatura sciancata.  
0,8619 andatura saltellante.

0,8621 abbondanza di gesti.  
0,8622 assenza di gesti.  
0,8631 sguardo dritto.  
0,8632 » obliquo.  
0,8633 » fisso.  
0,8634 » mobile.  
0,8635 » franco.  
0,8636 » fuggevole.  
0,8637 » lento.  
0,8638 » rapido.

0,8641 tic nervoso della bocca.  
0,8642 tic nervoso degli occhi.  
0,8643 amicca degli occhi.

0,871 voce grave.  
0,872 » acuta.  
0,873 » femminile (nel-  
l' uomo).  
0,874 » maschile (nella  
donna).  
0,875 sigmatismo.  
0,876 gammatismo.  
0,877 balbuzie.  
0,878 accento forestiero.

0,9

0,91 occhi.  
0,92 capelli.  
0,93 barba.  
0,94 pigmentazione della pelle.

0,911 aureola.  
0,912 periferia.  
0,913 particolarità degli occhi.

0,9111 aureola dentata.  
0,9112 » concentrica.  
0,9113 » a raggi.



0,91111 aureola dentata gialla.  
0,91112 aureola dentata arancio.  
0,91113 aureola dentata castano.

0,91111 aureola dentata  
gialla chiara.  
0,91112 aureola dentata  
gialla media.  
0,91113 aureola dentata  
gialla scura.

0,91121 aureola dentata arancio  
chiara.  
0,91122 aureola dentata arancio  
media.  
0,91123 aureola dentata arancio  
scuro.

0,91131 aureola dentata  
castano chiara.  
0,91132 aureola dentata  
castano media.  
0,91133 aureola dentata  
castano scura.

0,91121 aureola concentrica  
gialla.  
0,91122 aureola concentrica  
arancio.  
0,91123 aureola concentrica  
castano.

0,91121 aureola concentrica  
giallo chiara.  
0,91122 aureola concentrica  
giallo medio.  
0,91123 aureola concentrica  
giallo scura.

0,911221 aureola concentrica  
arancio chiaro.  
0,911222 aureola concentrica  
arancio medio.  
0,911223 aureola concentrica  
arancio scuro.

0,911231 aureola concentrica  
castano chiaro.  
0,911232 aureola concentrica  
castano medio.  
0,911233 aureola concentrica  
castano scuro.

0,91131 aureola a raggi  
gialli.  
0,91132 aureola a raggi  
arancio.  
0,91133 aureola a raggi ca-  
stano.

0,91131 aureola a raggi  
giallo chiaro.  
0,91132 aureola a raggi  
giallo medio.  
0,91133 aureola a raggi  
giallo scuro.

0,9121 periferia azzurra.  
0,9122 periferia intermedia  
(violaceo o azzurro  
maiolica).  
0,9123 periferia ardesia.

0,91211 periferia azzurra  
verdastra.  
0,91222 periferia intermedia  
verdastra.  
0,91231 periferia ardesia  
verdastra.

0,912111 periferia azzurra  
giallo verdastro.  
0,912112 periferia azzurra  
arancio verdastro.  
0,912113 periferia azzurra  
castano verdastro.

0,912211 periferia intermedia  
giallo verdastro.  
0,912212 periferia intermedia  
arancio verdastro.  
0,912213 periferia intermedia  
castano verdastro.

0,912311 periferia ardesia  
giallo verdastro.  
0,912312 periferia ardesia  
arancio verdastro.  
0,912313 periferia ardesia  
castano verdastro.

**Particolarità negli occhi.**

0,9131 occhio macchiettato.  
0,9132 » a settore.  
0,9133 » di due colori.  
0,9134 » madreperlacei.  
o con arco senile.  
0,9135 occhi a zona concentrica  
grigiastra.  
0,9136 occhi a pupille dilatate.  
0,9137 occhi a pupille periforme  
o eccentriche.  
0,9138 orbato di un occhio.  
0,9139 occhio artificiale.



**0,921 natura dei capelli.**  
**0,922 inserzione dei capelli**  
**0,923 abbondanza dei capelli**  
**0,924 colore dei capelli.**

0,9211 capelli lisci.  
0,9212 » ondulati.  
0,9213 » ricciuti.  
0,9214 » molto ricciuti.  
0,9215 » crespi.  
0,9216 » lanosi.

0,9221 inserzione circolare.  
0,9222 » rettangolare.  
0,9223 » a punta.

0,9231 capelli abbondanti.  
0,9232 capelli radi.  
0,9233 calvizie frontale.  
0,9234 » tonsurale.  
0,9235 » parietale.  
0,9236 alopecia.

0,9241 capelli biondi.  
0,9242 » castagni.  
0,9243 » neri.  
0,9244 » rossi.  
0,9245 » biondi albi.  
0,9246 » grigi.  
0,9247 » bianchi.

0,92411 molto biondi.  
0,92412 biondi.  
0,92413 biondo scuri.

0,92421 castagno chiari.  
0,92422 castagno.  
0,92423 castagno scuri.

0,92441 rosso vivo.  
0,92442 rosso.  
0,92443 rosso castagno chiaro.

**0,931 natura ed abbondanza dei peli  
della barba.**  
**0,932 forma della barba.**  
**0,933 colore della barba.**

0,9311 peli dritti.  
0,9312 » ondulati.  
0,9313 » aricciati.  
0,9314 » ricci.  
0,9315 » molto ricci.  
0,9316 » abbondanti.  
0,9317 » radi.

0,9321 baffi.	0,9331 peli biondi.
0,9322 favoriti.	0,9332 » castagni.
0,9323 mosca.	0,9333 » neri.
0,9324 barba caprina.	0,9334 » rossi.
0,9325 » a collare.	0,9335 » biondo albin.
0,9326 » intiera.	0,9336 » grigi.
0,9327 faccia glabra.	0,9337 » bianchi.
0,9328 » rasata.	
0,9329 guance glabre e baffi folti.	
<hr/>	
0,941 colorito pigmentato.	0,9412 colorito pigmentato leggero.
0,942 colorito sanguigno.	0,9414 colorito pigmentato medio.
	0,9416 colorito pigmentato forte.
<hr/>	
0,9422 colorito sanguigno leggero.	
0,9424 colorito sanguigno medio.	
0,9426 colorito sanguigno forte.	

N.B. — Si potrebbe semplificare ancora il cifrario degli occhi considerando le sole sette classi come sotto.

<b>0,911 occhi a iride impigmentato.</b>
<b>0,912 » » pigmentato di giallo.</b>
<b>0,913 » » » di arancio.</b>
<b>0,914 » » » di castagno.</b>
<b>0,915 » » » di marrone cerchiato.</b>
<b>0,916 » » » di marrone a raggi verdastrl.</b>
<b>0,917 » » » di marrone scuro.</b>

e certamente tale classificazione basterebbe per il codice telegrafico.





## AVVERTENZE

---

Il segnalamento cifrato del Ritratto parlato sarà notato sempre così:

1° età apparente dell'individuo

2° statura dell'individuo

queste due cifre non si confonderanno mai con le seguenti perchè l'età dell'individuo segnalato non potrà mai superare un numero di due cifre e la statura un numero di tre cifre.

L'ordine del segnalamento dovrà essere sempre quello della scheda del Ritratto parlato.

Gli zeri debbono essere mantenuti perchè indicano la separazione di una caratteristica da quell'altra ed impediscono gli errori; le virgole potranno sopprimersi.

Esempio:

*Prefettura di Polizia — Parigi.*

30175 01512 0224 0234 0255 02732 03116 03233 03243 03325 03415 03522 04124  
04144 04147 05221 06214 06218 07151 07161 0911112 0912211 092413.

*Sicurezza Losanna.*

29 parole?

*Prefettura di Polizia — Parigi.*

Ricercate un uomo dell'età apparente di 30 anni di 1.75 di statura con seni frontali, dorso del naso rettilineo, base orizzontale, sporgenza del naso grande, setto nasale nascosto — orecchio margine anteriore grande, lobo attraversato piccolo limite medio, profilo dell'antifrago sporgente, piega inferiore convessa limite medio, solchi separati, labbro inferiore prominente, labbra grosse, labbro inferiore pendente, ortognatismo superiore, faccia biconcava, lunga, sopracciglia rade, biondo-chiare, occhio aureola dentata gialla, periferia intermedia giallo-verdastra, capelli biondo-scuri.

*Sicurezza Losanna.*

82 parole.



Con questo sistema la diramazione dei connotati è precisa e breve. Se poi consideriamo che questo codice è assolutamente internazionale, poichè le cifre sono le medesime in tutti i paesi ed il codice telegrafico è traducibile come il Ritratto parlato stesso in tutte le lingue mantenendosi per ciascun termine un determinato valore descrittivo, cosicchè le cifre in qualunque lingua significano gl'identici caratteri, si constaterà che questo è un passo avanti per l'internazionalizzazione della polizia giudiziaria.

E questa internazionalizzazione ogni giorno si fa sentire più necessaria. È un fatto che le bande internazionali dei truffatori, ladri, giuocatori di professione, di anarchici ecc. divengono numerosissime e diventa difficilissimo anzi quasi impossibile per la polizia di una data nazione di sorvegliarli, senza la collaborazione in questo compito dalle informazioni rapide e precise delle autorità di polizia dei paesi dove queste bande hanno già sfruttato il loro mestiere compiendo reati di ogni genere.

Il prof. Reiss soggiunge: speriamo che il nostro codice telegrafico del Ritratto parlato faciliterà assai la sorveglianza internazionale dei malfattori. Certo che per adoperarlo bisogna conoscere a fondo quel prezioso sistema del Bertillon che è il Ritratto parlato, ma reputiamo che il sistema summenzionato, per i connotati di un individuo, è indispensabile per qualunque polizia e che tutte quelle direzioni di tale servizio, che non l'avessero introdotto, seguiranno senz'altro e fra poco l'esempio della Francia, della Svizzera, della Rumania, della Germania, del Belgio e della Russia, paesi che già da tempo, hanno ufficialmente adottato questo metodo esattissimo di segnalamento.

---

Mi sia permesso di rivolgere dunque un ringraziamento sincero al mio ottimo Maestro, il prof. R. A. Reiss, il quale mi ha permesso di far conoscere anche in Italia questo suo interessantissimo studio.

---

