

Tableaux des professeurs de l'Académie

I - Depuis les ordonnés à la loi scolaire de 1916

Année	Professeurs	Professeurs Titulaires	Professeurs Adjoints	Professeurs Honoraires	Professeurs Emeritus	Professeurs à la retraite	Professeurs à la demande	Professeurs suppléants	Professeurs suppléants adjoints
1916									
1917									
1918									
1919									
1920									
1921									
1922									
1923									
1924									
1925									
1926									
1927									
1928									
1929									
1930									
1931									
1932									
1933									
1934									
1935									
1936									
1937									
1938									
1939									
1940									
1941									
1942									
1943									
1944									
1945									
1946									
1947									
1948									
1949									
1950									
1951									
1952									
1953									
1954									
1955									
1956									
1957									
1958									
1959									
1960									
1961									
1962									
1963									
1964									
1965									
1966									
1967									
1968									
1969									
1970									
1971									
1972									
1973									
1974									
1975									
1976									
1977									
1978									
1979									
1980									
1981									
1982									
1983									
1984									
1985									
1986									
1987									
1988									
1989									
1990									
1991									
1992									
1993									
1994									
1995									
1996									
1997									
1998									
1999									
2000									
2001									
2002									
2003									
2004									
2005									
2006									
2007									
2008									
2009									
2010									
2011									
2012									
2013									
2014									
2015									
2016									
2017									
2018									
2019									
2020									
2021									
2022									
2023									
2024									
2025									

ANNEXES

Tableaux des professeurs de l'Académie

I. - Depuis les origines à la Loi scolaire de 1616

Entrée en fonctions	THÉOLOGIE	HÉBREU	GREC ET MORALE	CHAIRE DES ARTS (Rhét.; Philos.; Phys.; Math.)	GYMNASIARQUES	BRANCHES DIVERSES : Enseignements temporaires	Terme des fonctions temporaires
1587	Viret, Pierre	Un inconnu.	Gessner, Conrad				
1588		Pacolet, Imbert					
1540			Ribbit, Jean		Corneille, N.		
1541				Curioni, Celio Secundo			
1542			de Saint-Paul, François	Zabède, André	Cordier, Mathurin		
1545	Ribbit, Jean		de Bèze, Théodore	Le Boitoux (Claudus), Quentin			
1547		Merlin, Jean-Raymond					
1548							
1549							
1550							
1551				Du Quesnoy (Quercetanus), Eustache			
1557				Tagaut, Jean	Béraud, François		1555.
1558		Le Comte, Jean	Béraud, François		Randon, Jean		
1559	Blauner, Adrien	Caffre, Barthélemy	Knechtenhoffer, Jean	Comte, Béal	Marcuard, Blaise		
1562				Parrin, Jean	de Vessaudes, Antoine		
1563				Marcuard, Blaise	Bronnwald, Jacob		
1564					Espaulx (Scapula), Jean, — 1568		
1565			Nunez Vela, Pierre		Verney, Charles	Ramus, Pierre, donne un cours de Logique.	1570.
1567	Martoret, Samuel	Hortin, Michel			de Serres, Jean		
1570							
1572	Colladon, Nicolas			Aubery, Claude		de Chandieu, Antoine, donne un cours de Théologie.	1578.
1576							
1577					de Molery, Moise		
1578			Scapula, Jean				
1580			Portus, Aemilius				
1581							
1588	Merlin, Claude	Bertram, Corneille-Bonav.					
1588	Bœuf (Bovinus), Jean				Girard des Bergeries, Simon		
1591	Dubuc (Bucanus), Guillaume		Estienne (Stephanus), Henri	Colladon, Esale	Yoland, Tobie		
1592			Girard des Bergeries, Simon	Trembley, Etienne		De la Cour (Curianus), Gervais, donne des leçons de mathématiques.	1597.
1598							
1594							
1595		Haller, Jean		de Beauchâteau, Etienne			
1597				Boucard, Claude	Perreaud, Eléazar	de Prez, Pierre, donne un cours de droit	?
1598		Rhétier, Jean			de Pétra, Gabriel		
1600	Des Talens, J-Benoît	Mahuet, Gérard	Rhétier, Jean		Genilliod, Samson		
1603			de Pétra, Gabriel				
1604				Amport (ad Portum), Jacob		Brevet, Jean, donne des leçons de mathématiques	?
1608		Jaumin, Claude		Des Talens, J-Benoît		Steck, donne aussi des leçons de droit	1613.
1610	Amport (ad Portum), Jacob					Blondet, François, enseigne la physique et les mathématiques	1613.
1611				Steck, Jean			
1612						Boucard, Claude, lecteur en physique et mathématiques	?
1613		Girard des Bergeries, Nicolas		Blondet, François			

II. — Sous le régime des lois académiques de 1616 et 1640 jusqu'à celle de 1700

Entrée en fonctions	THÉOLOGIE		HÉBREU ET (dès 1674) CATÉCHÈSE	GREC ET MORALE	PHILOSOPHIE y compris Phys. et MATH.	GYMNASIARQUES (dès 1684 ÉLOQUENCE)	ENSEIGNEMENTS TEMPORAIRES EN DIVERSES BRANCHES
	1 ^{re} CHAIRE	2 ^{me} CHAIRE					
1616	[Amport, Jacob, dès 1610]		[Girard des Bergeries, Nicolas, dès 1613]	[de Pétra, Gabriel, dès 1604.]	[Blondet, François, dès 1618.]	Venner, Jacob	[Boucard, Claude, Phys. et Math., dès 1618. — ?]
1617				Blondet, François	Lagarie, Samuel	Pelé, David	Le Fèvre donne aussi des leçons de Droit, jusqu'en 1623
1618					Le Fèvre (Faber), J.-Rod.		Jenin, Pierre, enseigne les Mathématiques, — ?
1620							
1623 (?)							
1624					Haberuter, Samuel.	Bonard, Jean.	Wild, Jérémie, professeur extraordinaire d'Eloquence et d'Histoire, — 1638.
1626				Reinhard, Jean	Müller, Georges		Perret, Jaques, Eloquence, 1638-37
1628							Potterat, Sébast., Mathémat., — 1646
1629							
1637		de Saussure, Marc					
1638	Fevot, Jules	de Saussure, Marc.					
1639		de Saussure, Marc	Girard des Bergeries, Jacob				
1642							
1644	de Saussure, Marc	Crespe, Jaques (extr.)					
1646				De Venoge, J.-François	Fevot, Pierre.		De la Marque, N., autorisé à donner des leçons d'Hébreu et de Philosophie, — ?
1650		Müller, Georges					
1657							
1659						Combe, Jacob.	
1661	Müller, Georges		Schönauer, Jean				
1662				Terrisse, Théophile	Davel, Pierre.	Plantin, J.-Baptiste.	
1663							
1664				Currit, Jérémie	Polier, Georges (I)		
1671		Davel, Pierre	Girard des Bergeries, Jacob, (iterum.)		Otth, Jean-Henri	Constant, David.	Marchandon, dit Des Marets, Jaques, Mathématiques, jusqu'en 1708.
1673							Plantin, J.-Baptiste, autorisé à donner un cours d'Histoire
1674							
1675							
1677							
1680		Polier, Georges (I).					
1681			Girard des Bergeries, Samuel		Bondeli, Emmanuel		Fornerod, David, prof. extr. de Théologie, jusqu'en 1688
1682	(Merlat, Elie, pasteur, alterne avec Polier, jusqu'en 1687.)						
1684	Currit, Jérémie			Constant, David		Gierc, J.-Pierre, prof. d'Eloq. et Principal du Collège.	
1685							
1691			Bergier, Gabriel.		Starkey, Jérémie		

III. — De la loi académique de 1700 à celle de 1806

Entrée en fonctions	THÉOLOGIE		HÉBREU ET (jusqu'en 1788) CATÉCHÈSE	GREC ET (jusqu'en 1794) MORALE	PHILOSOPHIE avec MATH. et PHYS.	ÉLOQUENCE (et direction du Collège)	DROIT naturel et civil	HISTOIRE ou STATISTIQUE	MATHÉMATIQUES ET PHYSIQUE (détachées de la PHILOSOPHIE)	ENSEIGNEMENTS EXTRAORDINAIRES DIVERS
	1 ^{re} CHAIRE	2 ^{me} CHAIRE								
1700	Merlat, Elié.	Sterky, Jérémie.	Roy, Albert		de Crousaz, J.-Pierre.	Clerc, J.-Pierre (dés1684)				MARZANDON, dit Des Marets, Jacques, Mathém. (dés 1676). — 1708.
1702	Roy, Albert	Constant, David	Polier, Georges (II)	d'Apples, J.-Pierre.						
1703										
1710										
1717										
1719										
1721										
1724										
1726		Salchly, J.-Jacq.			de Crousaz, Abr. (suppléant).	Ruchat, Abram				
1733					de Treytorrens, Frédéric					
1731	Ruchat, Abr.			d'Apples, J.-François	de Molin, Joseph-Frès (suffragant)	Clerc, Jaq.-Philibert d'Arnay, J.-Rod.				
1738					de Crousaz, J.-Pierre (liérum)					
1740			Polier, Ant.-Noé (suffragant)							
1741			Rosset, J.-Alph. (suffragant)							
1743			de Bons, Frs - Louis (suffragant)							
1748		Rosset, Jean-Alph.								
1750	Secretan, J.-Pierre.				de Molin-de Montagny, Joseph-Frès.					
1752										
1755			Salchly, Jean (suffragant)							
1758										
1759										
1761	de Bons, Frs-Louis		Salchly, Jean		de Treytorrens, Louis					
1764										
1765										
1766		Chavannes, Alex.-César								
1771										
1772										
1773										
1775					Allamand, François-Louis	Ponta, Louis (suppl.)				
1778					Balih, J.-Frès	Dutoit, Philippe				
1788										
1791				Conod, Moïse	DEVELEY, Emmanuel (suffragant)					
1794					Secretan, David					
1796										
1797	Leresche, J.-Alex.	CHAVANNES, César (suffragant)								
1798										
1799										
1800		Pichard, Gabr.								
1801										
1802										

IV a. - De 1806 à 1838: Facultés de théologie et de droit

Entrée en fonctions	THÉOLOGIE				DROIT				
	EXÉGÉTIQUE DE L'ANC. et (dès 1827) DU NOUV. TEST.	HISTORIQUE et THÉORÉTIQUE	PRATIQUE	ENSEIGNEMENTS EXTRAORDINAIRES et COURS LIBRES	NATUREL, etc.	CIVIL, etc.	ROM. et CRIM.	ENSEIGNEMENTS EXTRAORDINAIRES et COURS LIBRES	
1806	Salchly, Jean (dès 1799)	Eichard, Gabriel (dès 1800)	Leresche, Alexandre (dès 1797)		Carrard, Henri (dès 1802)				1806
1807				Curtat (le Doyen), com- mence ses leçons fa- cultatives.					1807
1809	Bridel, Louis	Levadé, David							1809
1810									1810
1811	Dufournet, César					Secretan, Charles, Sen.		Berger, L.-Fréd., Cours d'Economie politique	1811
1821					Comte, Charles (ad in- terim)				1821
1823					Pidou, François (ordin. en 1824)		Porchat, J.-Jaq.		1823
1824		FABRE, Louis (suffrag.) — 1834.							1824
1832							GUISAN, François (ad interim)		1832
1833							van Muyden, Steven.		1833
1834		MANUEL, Louis (Morale ad interim)							1834
1835		Herzog, J.-Jaq. (Hist. de l'Eglise)		BALKE, N. (langue hé- braïque)					1835
1837			Vinet, Alexandre					ARCHINARD, Charles, Cours libre d'Economie polit.	1837

V b. - De 1836 à 1846: Faculté de lettres et sciences

SEMESTRES	L E T T R E S E T S C I E N C E S												SEMESTRES		
	LATIN	GREC	LITTÉRATURE FRANÇAISE	HISTOIRE	PHILOSOPHIE	MATHÉMATIQUES ET ASTRONOMIE	PHYSIQUE ET (dès 1843) GÉOLOGIE	CHIMIE ET MINÉRALOGIE	ZOOLOGIE	BOTANIQUE	ENSEIGNEMENTS EXTRAORDINAIRES	COURS LIBRES		PROFESSEURS HONORAIRES	
												EN LETTRES			EN SCIENCES
1838-39	Mickiewicz, Adam (ordinaire en 1840)	Zindel, Jean (ord. en 1841)	Monnard, Charles (dès 1816)	Olivier, Juste (ord. en 1836)	SECRETAN, Charles (Juniator)	SECRETAN, Marc	WARTMANN, Elie-Frès	MESCLANTON, Sam.	CHAVANNE, DEN-ALC.	CHAVANNE, EDOUARD	GUERARD, UYSS (Géographie)			Develay, Em. (mathém.) Hesly, J. Jos. (Philosophie classique)	1838-39
1839-40														Gindroz, A. (Philosophie) Fiden, Fca (Droit)	39 39-40
40															40
1840-41															40-41
41														Mickiewicz, Adam (Litt. latine)	41
1841-42	Huxey, J. Joseph (ad interim)				SECRETAN, CHARLES									Agassiz, L. (Sciences nat) Sainte-Beuve (Litt. franc.) Mayor, Math. (Médecine)	41-42
42															42
1842-43														HOLLAND, Henri (Sciences naturelles)	42-43
43														SECRETAN, Ch. Sen. (Droit civil)	43
1843-44			VINET, Alex. (suppl.)												43-44
44														Bridel, le doyen (Histoire suisse) Lardy, Charles (Minéralogie)	44-45
1844-45	TURNERIN, Aug. (ad interim)														44-45
45															45
1845-46	Perchat, J. Jacq. (désigné, ven. suppléant)		Le même, prof. ord.	(Vacat)											45-46
46															46

VI b. - De 1846 à 1869: Faculté des lettres

Années scolaires	L E T T R E S						CHARGÉS DE COURS DE LA SECTION LITTÉRAIRE	COURS LIBRES
	LATIN	GREC	LITTÉRATURE FRANÇAISE	ALLEMAND	HISTOIRE	PHILOSOPHIE		
1846-47	Hisely, J.-Joseph . .	GOLLIEZ, Benjamin .	MONOD, Guillaume . .	Nessler, Fréd. (ordi- naire en 1847)	HISELY (ad interim) . .	RAOUX, Edouard (ordi- naire en 1848)		
47-48		MARY-LAFON. GRANDJEAN		
48-49	Wiener, Hermann (or- dinaire en 1850).	FLOBERT, Antoine		MULHAUSER, Jules (<i>Lit- térature française</i>)
49-50							STEINLEN, Aimé (<i>Hist. suisse</i>).
1850-51		HORNUNG, Joseph		DUPERREX, Jules (ordi- naire en 1856)			GUISSAN, Charles (<i>Philo- sophie de l'histoire</i>)
51-52							
52-53						SOUVESTRE, Emile (<i>His- toire littéraire</i>)	
53-54						GRÉGOIRE (<i>Paléogr.</i>)	
54-55		Rambert, Eugène (or- dinaire en 1855).					
1855-56							
56-57							
57-58	(ARDUINI, suppléant) . .			(SCHWEICHEL, suppl.) . .				
58-59							
59-60							
1860-61	WIENER, H. et MOREL, Charles (suppléants)		BÉRANGER, Auguste (or- dinaire en 1863).					ASTIÉ, J.-Fréd. (<i>Hist. de la Philos. allemande</i>)
61-62							
62-63					SECRETAN, Charles (ad interim)		
63-64					DE FÉLICE, Charles (ad interim)	DE LA HARPE, Ch. (<i>Lec- ture et récit</i>)	JOUSSERANDOT (<i>Hist. de la civiltis. moderne</i>)
64-65							
1865-66	WIENER, DUPERREX et SOLDAN, Gustave (suppléants)					BÉRANGER et WIENER (ad interim)		
66-67	Bonnet, Max					Secretan, Charles		
67-68							
68-69							

VI c. - De 1846 à 1869: Faculté des sciences

Années scolaires	S C I E N C E S							PROFESSEURS HONORAIRES
	MATHÉMATIQUES ET ASTRONOMIE	PHYSIQUE ET CHIMIE	S C I E N C E S N A T U R E L L E S			COURS LIBRES DE SCIENCES		
			GÉOLOGIE	BOTANIQUE	ZOOLOGIE			
1846-47	Gay, Jean (ordinaire en 1847)	MARGUET, Jules	MERCANTON, Sam.			JORI, D ^r en Médecine.		
47-48						(Vacat)		
48-49								
49-50		KOPP, Emile.				CHAVANNES, Auguste	BLANCHET, Rod. (Botanique)	
1850-51		Kopp, Emile						
51-52		GAY, Jean (ad interim)	Bischoff, Henri (ordinaire en 1855)			(Vacat)	de Gingins, Frédéric (Histoire)	
52-53		MARTIN, Adolphe						
53-54		Dufour, Louis (ordinaire en 1855)		MORLOT, Adolphe.				
54-55				(Vacat)	DUFOUR, Louis (ad interim) (Vacat)			
1855-56	Gay, Jean	DUFOUR, Charles			BISCHOFF, Henri (ad interim) (Vacat)		BURNIER, F. (Balistique) Fabre, Louis (Théol.)	
56-57		Marguet, Jules (ordinaire en 1863)				RENEVIER, Eugène.		
57-58						Chavannes, Auguste		
58-59								
59-60								
1860-61					RENEVIER, Eugène.		Lebert, Herrmann (Médecine)	
61-62					PLANCHON, Gustave			
62-63						MORLOT, Adolphe (Archéologie)		
63-64					RAMU, Hippolyte			
64-65								
65-66					SCHNETZLER, Balth.		Porchat, J.-Jaq. (Littérature latine)	
1865-66								
66-67								
67-68								
68-69						CHASTELLAIN (Pharmacologie)		

VII a. - De 1869 à 1890: Faculté de théologie

SEMESTRES	T H É O L O G I E				
	EXÉGÉTIQUE		HISTORIQUE	SYSTÉMATIQUE	PRATIQUE
	ANC. TESTAMENT	NOUV. TESTAMENT			
Hiver 1869-70	Henri Vuilleumier	César Dufournet	Eugène Dandiran	Louis Durand	Sams. Vuilleumier
Eté 1870		(de Muralt, suppl.)			
70-71		Ed. de Muralt	Idem, prof. ord.		
71					
71-72		Louis Miéville			
72					
72-73					
73					
Etablissement de la Fac. de pharm.					
73-74					
74					
74-75		(H. Vuilleumier, sup.)			
75					
75-76		Paul Chapuis			
76					
76-77					
Création d'une 5 ^{me} chaire de Droit.					
77					
77-78					
78					
78-79					
79					
79-80			(E. Combe et A. Porret, suppl.)		
80					
80-81					
Création de l'enseign. de l'anat. hum. et de la physiologie. — Suppression du Gymn. scient.					
81					
81-82					
82					
82-83					
83					
83					
Création de l'enseign. de l'histologie.					Paul Vallotton
83-84					
84					
84-85					
85					
85-86					
86					
86-87		Ernest Combe			
87					
87-88					
88					
88-89					
Créat. de l'enseign. de la philol. romane.					
89					Henri Paschoud
Créat. de l'enseignem. de la phys. math.					
89-90				L. Emery, ch. d. cours	
90					

VII b. - De 1869 à 1890: Faculté de droit

SEMESTRES	D R O I T				
	DROIT ROMAIN (<i>hist. et phil. du Droit</i>)	DROIT COMPARÉ	ÉCONOMIE POLITIQUE	MÉDECINE LÉGALE	COURS DIVERS
1869—70	Henri Brocher				
1870					
70—71		Ernest Lehr (<i>droit civ. fr. et comp.</i>)	Léon Walras	F. Recordon et J. Chastellain	
71				Franc. Recordon	
71—72			Idem, prof. ord.		
72					
72—73					James Fazy (<i>droit constitutionnel.</i>)
73					
73—74	Droit romain	Droit naturel,			
74					
74—75	E. de Weiss	Charles Secretan	Idem, prof. ord. (<i>lég. comp. et hist. du droit.</i>)	A. Rist	
75	A. de Senarclens			Vacat.	
75—76	Arth. de Senarclens				
76					
76—77					
77	Idem, prof. ord.				
77—78					
78					
78—79					
79					
79—80				Alf. Secretan	
80					
80—81					
81					
81—82					
82					
82—83					
83					
83—84	Henri Erman	Ernest Roguin		César Roux	
84					
84—85					
85					
85—86	Idem, prof. ord.	Idem, prof. ord.			
86					
86—87					
87					
87—88					J. Morel (<i>Bundesstaatsrecht</i>). H. Hafner (<i>Bundescivilrecht</i>).
88					id.
88—89				Emile Dind	H. Brocher (<i>hist. gén. et phil. du droit.</i>)
89					id.
89—90				Vacat.	id.
90					id.

VII c. - De 1869 à 1890: Faculté des lettres, première partie

SEMESTRES	L E T T R E S					
	LITTÉRATURE FRANÇAISE		LATIN	GREC	LATIN ET GREC	ALLEMAND LETTRES & GYMN.
	LETTRES & GYMN. LITTÉRAIRE	GYMN. SCIENT.	LETTRES & GYMN.	LETTRES & GYMN.		
1869-70	Auguste Béranger.		Max Bonnet . . .	Hermann Wiener		Frédéric Neauser . . .
1870			(W. Cart, suppl.)			
70-71			(Id.)			(W. Cart, suppl.)
71					William Cart	
71-72						(Bonnet et Cart, suppl.)
72						
72-73						
73						
73-74			L. Favrat			
74	Georges Renard, suppléant		{ Eug. Secretan	Jules Besançon.		(Vulliamoz, E.Secretan, G. Renard, suppl.)
74-75			{ Aug. Vulliet	Idem, prof. ord.		E.Secretan (<i>gymn.</i>)
75						Bonnet, Cart (prov.) Reitzel et E.Secretan (<i>g.</i>)
75-76	Idem, prof. ord.		Auguste Vulliet			Gustave Soldan .
76						
76-77				(Leibinger, suppl.)		
77						
77-78				Alfred Gilléron .	Vacat.	Eug. Secretan .
78						
78-79						Vacat.
79				Louis Morel .		Charles Delhorbe
79-80				Emile Baudat		Reitzel (l. g.), Vuilleumier, Barblan (g.)
80	<i>Lettres</i>	<i>Gymn. littér.</i>				Reitzel (l.) et Barblan (g.)
80-81	Auguste Vulliet	Besançon et Baudat				Alexandre Maurer
81		Emile Baudat				
81-82	Eugène Rambert	Aug. Vulliet et Eug. Rambert				
82						
82-83						
83						
83-84					C. Ferderer (<i>gymn.</i>)	
84						
84-85						
85						
85-86						
86						
86-87						
87						
87-88						
88					L. Emery, c.d.c. (<i>gy.</i>)	
88-89					C. Delhorbe (<i>gymn.</i>)	
89						
89-90						
90						

VII d. - De 1869 à 1890: Faculté des lettres, deuxième partie

SEMESTRES	PHILOSOPHIE		HISTOIRE LETTRES & GYM.	PHILOLOGIE ROMANE	COURS DIVERS
	LETTRES	GYMNASE			
1869-70	Charles Secretan		Jules Duperrex		Barni (<i>philos.</i>). Besançon (<i>litt. anc.</i>)
1870					Eug. Secretan (<i>litt. all.</i>). W. Reymond (<i>esthét.</i>)
70-71					id. Huc-Mazelet (<i>hist.</i>)
71					
71-72	(Bonnet et Dandiran, suppl.)	(Béranger et Ritter, suppl.)			H.-Mazelet (<i>hist.</i>). Reymond (<i>esthét.</i>). Lugardon (<i>h. du trav.</i>)
72					id.
72-73					id. id. (<i>art grec</i>)
73					id.
73-74					id.
74					id.
74-75	Charles Secretan	Eugène Dandiran			id.
75					id.
75-76					id. Greggiati (<i>ital.</i>) Wertheimer (<i>linguist.</i>)
76					id.
76-77					id. id.
77					id. id.
77-78					id. id.
78					id. id.
78-79					id. id.
79					id. id.
79-80					id. id. F. Ducasse (<i>philos.</i>)
80					id. id. Ch. Ritter (<i>litt. franç.</i>)
80-81					id. id. id. id.
81					id.
81-82					id.
82					id. id. Goergens (<i>Lang. orient.</i>)
82-83					id.
83					id.
83-84					id.
84					id.
84-85					id.
85					id.
85-86					id.
86					id.
86-87					id. A. de Molin (<i>hist. de l'art</i>)
87					id. (<i>litt. fr.</i>)
87-88					id.
88					id. (<i>philos.</i>) B. van Muyden (<i>hist. suisse</i>)
88-89				Jean Bonnard	id.
89					id.
89-90					id.
90					id.

VII e. - De 1869 à 1890: Faculté des sciences, première partie

SEMESTRES	S C I E N C E S										
	Mathématiques (1 ^{re} chaire)		Mathématiques (2 ^{me} chaire)		PHYSIQUE	PHYSIQUE MATHÉM.	Chimie				
	Calcul différentiel, mécan. théorique	Astronomie (gymn.)	Géom. descrpt., etc.	Géom. anal. (gymn.)			Général, organ., ind.	Analytique	Théorique, physiolog., pharm. et toxic.	Anal. qualit.	(Gymn.)
1869-70	Jean Gay		Jules Marguet		Louis Dufour		Henri Bischoff	Georges Brélaz		Henri Bischoff	
1870											
70-71			(S. Cuénoud, suppl.)	(Lude et E. Marguet, suppl.)							
71											
71-72											
72											
72-73											
73											
73-74			Jules Marguet	Alexis Lude					Henri Brunner		
74		(H. Rapin, suppl.)									
74-75	Samuel Cuénoud	Charles Dufour									
75											
75-76	Hermann Amatein										
76											
76-77											
77											
77-78					Henri Dufour				id. + chimie gén. et industr.	id. + chim. organ. inorgan. et anal.	Georges Brélaz
78											
78-79											
79					Idem, prof. ord.						
79-80											
80											
80-81											
81											
81-82											
82					David Dupertuis						
82-83											
83											
83-84											Ernest Chuard
84											
84-85											
85											
85-86											Ernest Chuard
86											
86-87											
87											
87-88											
88											
88-89			(Lacombe, Recordon, s.)								
89			Auguste Odin	Adrien Palaz							
89-90						Adrien Palaz					
90											

VII f. – De 1869 à 1890: Faculté des sciences, deuxième partie

SEMESTRES	SCIENCES											
	PHARMACOLOGIE	PHARMACIE (cours donné en hiver)	GÉOLOG., MINÉRAL. ET PALÉONTOLOGIE	BOTANIQUE	EXCURSIONS BOTAN. (en été)	ZOOL. ET ANAT. COMPARÉE	ANAT. ET PHYSIOL. GÉNÉRALES	SCIENCES NAT. (Gymn.)	ANATOMIE HUMAINE	PHYSIOLOGIE	HISTOLOGIE	HYGIÈNE (cours donné en hiver)
1869-70			Engène Renevier	Balth. Schnetzier		Auguste Chavannes	Chavannes, Schnetzier, Renevier					François Recordon
1870						Georges du Plessis	Schnetzier, Renevier					
70-71							François Forel					
71-72				Idem, prof. ord.								
72	Jules Chastellain							Balth. Schnetzier				
72-73												
73												
73-74												
74		Louis Buttin										Marc Dufour
74-75												
75												
76-76						(Forel, Bieler, s.)						
76						(Forel, Bieler, s.)						
76-77												
77												
77-78												
78												
78-79												
79												
79-80						(Forel, suppl.)						
80												
80-81												
81												
81-82			Idem, prof. ord.						Edouard Bugnion	Alexandre Herzen		
82					Louis Favrat							
82-83												
83												
83-84											Henri Blanc	
84												
84-85											Nathan Lewenthal	
85												
85-86												
86												
86-87						Henri Blanc						
87												
87-88												
88												
88-89												
89												
89-90												
90	Louis Bourget											Henri Golliez, ch. de cours

VII g. – De 1869 à 1890: Faculté des sciences, troisième partie

SEMESTRES	S C I E N C E S								PROFESSEURS HONORAIRES	RECTEURS	
	MÉCANIQUE INDUST.	PHYSIQUE INDUST.	CONSTRUCTION	ARCHITECTURE	TRAV. GRAPHIQUES	TOPOGRAPHIE (ou géo.)	STATIQUE GRAPH.	LÉGISL. INDUST.			COURS DIVERS
1869-70	Paul Piccard	Rodolphe Gaulis	Jules Gaudard	Henri Bourrit	Jules Marguet			Henri Carrard	Forel (<i>anatom. microsc.</i>)	P.-Jos. Marguet (<i>math.</i>)	Louis Dufour
4870									Chastellain (<i>pharmacol.</i>)		
70-71									id. (<i>chim. toxic.</i>)	Aug. Chavannes (<i>sc. nat.</i>)	
71		Jacques Lochmann							id.		Louis Durand
71-72									id. (<i>pharmacol.</i>)		
72									id.		
72-73									Bieler (<i>zootech.</i>) Roux (<i>bot. méd.</i>)		
73									id.		
73-74									id. (<i>zool. appl.</i>) Galopin (<i>hygiène</i>)		Jules Marguet
74		William Grenier									
74-75											
75											
75-76											
76									Achard (<i>phys.</i>) Sarrasin (<i>phys.</i>)	{ Juste Olivier (<i>hist.</i>)	Léon Walras.
76-77									Bieler (<i>zool. appl.</i>)	{ L.-Am. Melegari (<i>sc. soc.</i>)	
77									id.	{ Em. Kopp (<i>chimie</i>)	
77-78			(F. Guénod, D. Dupertuis, suppl.)		David Dupertuis	François Gorgeat.			id. (<i>microsc.</i>)	Hern. Wiener (<i>gréc.</i>)	Henri Vuilleumier
78									id.	Louis Dufour (<i>phys.</i>)	
78-79									id.	{ Fr. Recordon (<i>hygiène</i>)	Balth. Schestler
79									Favrat (<i>excurs. botan.</i>)	{ G. Soldan père (<i>latin</i>)	
79-80									id.		
80									id.	Kremer (<i>chimie</i>)	
80-81	William Grenier								id.		
81									id.		
81-82				Benjam. Recordon					id.		Jules Duperré
82									Chuard (<i>chimie</i>)		
82-83		Charles Dapples						David Dupertuis	id.		
83						Eug. Brun-Jordan		Alfred Carrard	id.	Sams. Vuilleumier (<i>théol.</i>)	Eugène Dandran
83-84									id.		
84									id.		
84-85									id.	H. Blanc (<i>zootomie</i>)	
85									id.	id. W. Lowenthal (<i>hygiène</i>)	
85-86									id.	id.	Hermann Amstein
86									id.	id.	
86-87									id.	id.	
87									id.	id.	
87-88	idem, prof. ord.								H. Golliez (<i>minéralogie</i>)	{ Ernest Lehr (<i>droit</i>)	Henri Dufour
88				id. + stéréotomie	Benjamin Mayor				id. Kunz (<i>chimie</i>) Odin (<i>phys. math.</i>)	{ Alph. Rivier (<i>droit</i>)	
88-89									id.		
89								B. Mayor, chargé de cours	id.		
89-90									id.		Alex. Maurer
90									id. Wolf (<i>construct.</i>) Piccard (<i>mécan. industr.</i>)		

Recteurs et rectorats

NB: Tous les recteurs de l'Université sont protestants et suisses. Seuls 6 d'entre eux ne sont pas d'origine vaudoise.

1890-1892	Alexandre MAURER	Lettres
1892-1894	Georges FAVEY	Droit
1894-1896	Marc DUFOUR	Médecine
1896-1898	Ernest COMBE	Théologie
1898-1900	Eugène RENEVIER	Sciences
1900-1902	Jean BONNARD	Lettres
1902-1904	Louis GRENIER	Droit
1904-1906	Emile DIND	Médecine
1906-1907	Alexis de LOES	Théologie
1907-1908	Emile DIND	Médecine
1908-1910	Henri BLANC	Sciences
1910-1912	Edmond ROSSIER	Lettres
1912-1914	Simon de FELICE	Droit
1914-1916	Auguste ROUD	Médecine
1916-1918	Aimé CHAVAN	Théologie
1918-1920	Maurice LUGEON	Sciences
1920-1922	Frank OLMIER	Lettres
1922-1924	Eugène CORDEY	Droit
1924-1926	Jules TAILLENS	Médecine
1926-1928	Gabriel CHAMOREL	Théologie
1928-1930	Maurice PASCHOUD	EPFL
été 1930	Gabriel CHAMOREL	Théologie
1930-1932	Arnold REYMOND	Lettres
1932-1934	André MERCIER	Droit
1934-1936	Albert BARRAUD	Médecine
1936-1938	Emile GOLAY	Théologie
1938-1940	Jules MARCHAND	Sciences
1940-1942	Charles GILLIARD	Lettres
1942-1944	Roger SECRETAN	Droit
1944-1946	Alfred ROSSELET	Médecine
1946-1948	Henri MEYLAN	Théologie
1948-1950	Florian COSANDEY	Sciences
1950-1952	Louis JUNOD	Lettres
1952-1954	Marcel BRIDEL	Droit
1954-1956	William BOVEN	Médecine
1956-1958	Edmond GRIN	Théologie
1958-1960	Robert MATTHEY	Sciences
1960-1962	Gilbert GUISSAN	Lettres
1962-1964	Henri ZWAHLEN	Droit
1964-1966	Jean DELACRETAZ	Médecine
1966-1968	Edouard MAURIS	Théologie
1968-1972	Dominique RIVIER Marc-Henri AMSLER (vr) ¹ – Jean-Charles BIAUDET (vr)	Sciences
1972-1976	Dominique RIVIER Ernest GIDDEY (vr) – Jean-Charles BIAUDET (vr)	Sciences

1 Vice-recteur.

1976-1979	Dominique RIVIER Ernest GIDDEY (vr) – Jean-William BRACK (vr)	Sciences
1979-1983	Claude BRIDEL Jean-Blaise DUPONT (vr) – Werner STAUFFACHER (vr) – Robert WOODTLI (vr)	Théologie
1983-1987	André DELESSERT, affaires générales, questions sociales, étudiants Pierre DUCREY (vr), finances, planification, recherche Georges LERESCHE (vr), enseignements et nominations (décédé le 5.1.1985. dicastère réparti entre les trois autres vice-recteurs) Emile GAUTIER (vr), constructions universitaires, publications, bibliothèques	Sciences
1987-1991	Pierre DUCREY, affaires générales, finances, planification Bernard HAUCK (vr), informatique, constructions, relations avec l'enseignement secondaire Féodor BACHMANN (vr), enseignements et enseignants, recherche, bibliothèque Jean-Pierre DANTHINE (vr), affaires étudiantes	Lettres
1991-1995	Pierre DUCREY, affaires générales, finances, planification Jean-Claude BÜNZLI (vr), affaires étudiantes Fred PACCAUD (vr), affaires internationales, informatique, bâtiments Eric JUNOD (vr), enseignant, enseignement et recherche, formation continue	Lettres
1995-1999	Eric JUNOD, affaires générales Oscar BURLET (vr), enseignants, enseignements et recherche, formation continue Jacques DIEZY (vr), affaires internationales, affaires étudiantes Pascal BRIDEL (vr), finances, informatique, bâtiments	Théologie
1999-2003	Jean-Marc RAPP, affaires générales Walter WAHLI (vr), recherche, formation postgrade et continue Jörg WINISTÖRFER (vr), enseignants, bâtiments Jacques DIEZY (vr), affaires étudiantes, relations internationales Maria WENTLAND-FORTE (vr), finances, informatique et statistique	Droit

L'article 24 de la Loi sur l'Université de Lausanne du 14 septembre 1993 spécifie:

Le Rectorat est l'autorité exécutive de l'Université. Il a notamment les attributions suivantes:

- A proposer au Sénat la politique générale de l'Université,
- B élaborer à l'intention du Sénat les projets concernant le règlement général, le plan de développement et le budget,
- C appliquer la politique générale, veiller à la réalisation du plan de développement et exploiter le budget,
- D administrer l'Université, dont il gère la fortune et les fonds spéciaux,
- E se prononcer sur l'organisation de l'enseignement, les programmes d'études et approuver les cahiers des charges des membres du corps enseignant, à l'exception de ceux des assistants;
- F approuver les règlements de facultés ou d'écoles, qui sont soumis à l'adoption du DIPC,
- G présenter, sur proposition des facultés, la nomination des membres du corps enseignant,
- H désigner, sur proposition des facultés, les directeurs d'écoles, d'instituts et de départements sous réserve de ratification par le DIPC;
- I représenter l'Université, dont il est le porte-parole,
- J assurer la coordination avec les autres hautes écoles et les institutions d'enseignement et de recherche, ainsi qu'avec le Fonds national suisse de la recherche scientifique (FNRS);
- K conférer les grades universitaires et titres honorifiques, sur proposition des facultés ou de sa propre initiative. Le préavis du Conseil des doyens est requis.

Doyens, directeurs et présidents des facultés et écoles

THÉOLOGIE

Henri VUILLEUMIER	1890-1892	Paul II CHAPUIS	1944-1946
Henri PASCHOUD	1892-1894	Edmond GRIN	1946-1950
Louis EMERY	1894-1896	Georges PIDOUX	1950-1952
Eugène DANDIRAN	1896-1898	Edouard BURNIER	1952-1954
Aloys FORNEROD	1898-1900	Charles MASSON	1954-1954
Henri VUILLEUMIER	1900-1902	Henri GERMOND	1954-1956
Paul CHAPUIS	1902-1904	Henri MEYLAN	1956-1958
Alexis DELOES	1904-1906	Edouard MAURIS	1958-1960
Henri NARBEL	1906-1908	Carl-Albert KELLER	1960-1962
Louis EMERY	1908-1911	Edouard BURNIER	1962-1964
Henri VUILLEUMIER	1911-1913	Henri GERMOND	1964-1966
Henri NARBEL	1913-1915	Henri MEYLAN	1966-1968
Louis EMERY	1915-1915	Pierre BONNARD	1968-1970
Aimé CHAVAN	1916-1916	Louis RUMPF	1970-1972
Aloys FORNEROD	1916-1918	Carl-Albert KELLER	1972-1974
Gabriel CHAMOREL	1918-1920	Claude BRIDEL	1974-1976
Aimé CHAVAN	1920-1922	Eric PETER	1976-1978
Aloys FORNEROD	1922-1924	Samuel AMSLER	1978-1980
Gabriel CHAMOREL	1924-1926	Klauspeter BLASER	1980-1982
Emile LOMBARD	1926-1928	Carl-Albert KELLER	1982-1984
Emile GOLAY	1928-1930	Pierre GISEL	1984-1986
Aloys FORNEROD	1930-1932	Eric FUCHS	1986-1987
René GUISAN	1932-1934	Eric JUNOD	1987-1990
Emile GOLAY	1934-1936	Bernard REYMOND	1990-1994
Henri MEYLAN	1936-1938	Denis MÜLLER	1994-1997
Edmond GRIN	1938-1940	Pierre GISEL	1997-
Charles MASSON	1940-1942	Thomas RÖMER (vd ¹)	
Emile GOLAY	1942-1944		

DROIT

Ernest ROGUIN	1890-1892	François GUISAN	1926-1928
Louis GRENIER	1892-1894	Philippe MEYLAN	1928-1930
Jacques BERNEY	1894-1896	Eugène CORDEY	1930-1932
Vilfredo PARETO	1896-1898	Robert GUEX	1932-1932
Georges FAVEY	1898-1900	Roger SECRETAN	1932-1934
Henri ERMAN	1900-1902	Henri BOVAY	1934-1936
Ernest ROGUIN	1902-1904	François GUISAN	1936-1938
Simon de FELICE	1904-1906	Philippe MEYLAN	1938-1940
André MERCIER	1906-1908	Philippe MEYLAN	1940-1942
Paul RAMBERT	1908-1911	Marcel BRIDEL	1942-1946
Eugène CORDEY	1911-1913	Jean FLEURY	1946-1947
Nicolas HERZEN	1913-1915	Philippe MEYLAN	1947-1947
Pasquale BONINSEgni	1915-1916	Henri-Ernest ZWAHLEN	1947-1950
André MERCIER	1916-1920	Otto RIESE	1950-1951
Pierre de TOURTOULON	1920-1922	Roger SECRETAN	1951-1952
Antoine ROUGIER	1922-1926	Charles RATHGEB	1952-1954

1 Vice-doyen.

Pierre CAVIN	1954-1956	François DESSEMONTET	1980-1982
Guy FLATTET	1956-1958	Josef HOFSTETTER	1982-1984
François GILLIARD	1958-1960	Jean GAUTHIER	1984-1986
Georges PERRIN	1960-1962	Jean-Louis DUC	1986-1988
Karl NEUMAYER	1962-1964	Jean-François POUURET	1988-1990
Paul PIOTET	1964-1966	Pierre-Robert GILLIÉRON	1990-1992
Jean-François POUURET	1966-1968	Martin KILLIAS	1992-1996
Guy FLATTET	1968-1970	Pascal BRIDEL (vd) et Jean-Pierre SORTAIS (vd)	1993-1994
Josef HOFSTETTER	1970-1972	Jean-Pierre SORTAIS (vd) et Jean-Marc RAPP (vd)	1994-1996
Bernard DUTOIT	1972-1974	Jean-Marc RAPP	1996-1998
Jean GAUTHIER	1974-1976	Roland BIEBER (vd) et Denis PIOTET (vd)	
Pierre MOOR	1976-1978	Denis PIOTET	1998-
Etienne GRISEL	1978-1980	Roland BIEBER (vd) et Suzette SANDOZ (vd)	

LETTRES

Georges RENARD	1890-1892	Louis JUNOD	1950-1950
Jules BESANCON	1892-1894	Henri ONDE	1950-1952
Jean BONNARD	1894-1896	Gilbert GUIAN	1952-1954
Emile BAUDAT	1896-1898	Pierre THEVENAZ	1954-1956
Edmond ROSSIER	1898-1900	Louis JUNOD	1956-1956
Maurice MILLIQUOD	1900-1902	Pierre SCHMID	1956-1958
Henri MEYLAN-FAURE	1902-1904	Fredi CHIAPPELLI	1958-1960
Paul VALLETTE	1904-1906	Werner STAUFFACHER	1960-1962
Jean BONNARD	1906-1908	Daniel CHRISTOFF	1962-1964
Edmond ROSSIER	1908-1911	Jean-Charles BIAUDET	1964-1966
Charles BURNIER	1911-1912	André RIVIER	1966-1968
Jean BONNARD	1912-1913	Gilbert GUIAN	1968-1972
Paul SIRVEN	1913-1915	Werner STAUFFACHER	1972-1974
Henri MEYLAN-FAURE	1915-1916	Jean-Luc SEYLAZ	1974-1976
Frank OLIVIER	1916-1918	Antonio STÄUBLE	1976-1978
Paul SIRVEN	1918-1920	Alain DUBOIS	1978-1980
Adrien TAVERNEY	1920-1922	Pierre DUCREY	1980-1982
Georges BONNARD	1922-1926	Jean-Bernard RACINE	1982-1984
Charles BURNIER	1926-1927	Daniel PAUNIER	1984-1986
Arnold REYMOND	1927-1930	François JEQUIER	1986-1988
Charles GILLIARD	1930-1932	Giovanni PAPINI	1988-1990
André BONNARD	1932-1934	Claude BÉRARD	1990-1994
René BRAY	1934-1936	Rémi JOLIVET (vd), affaires étudiantes	
Georges BONNARD	1936-1938	Jörg WINSTORFER (vd), affaires financières	1993-1994
Charles BIEMANN	1938-1940	Jörg WINSTORFER	1994-1998
Paul AEBISCHER	1940-1942	Rémi JOLIVET, affaires financières	
André BONNARD	1942-1944	Marie Jeanne BOREL (vd), affaires étudiantes	1994-1997
René BRAY	1944-1946	Rémi JOLIVET (vd), Marie-Jeanne BOREL (vd), Jean-Jacques MARCHAND (vd)	1997-1998
Louis JUNOD	1946-1948	Rémi JOLIVET	1998-
Jacques FREYMOND	1948-1950	Philippe MUDRY (vd) et Tom TILLEMANS (vd)	1998-

FRANÇAIS MODERNE

Pierre GILLIARD	1926-1949	Robert MARCLAY	1969-1985
Gilbert GUIAN	1949-1956	René RICHTERICH	1985-1996
Ernest GIDDEY	1956-1969	Raymond CAPRÉ (dir. ad interim)	1996-

SSP

Ernest ROGUIN, président	1903-1917	Pierre JACCARD	1954-1960
Maurice MILLIQUOD	1917-1925	Jean-Charles BIAUDET	1960-1964
Antoine ROUGIER	1925-1928	Paul-Louis PELET	1964-1966
Paul SIRVEN	1928-1929	Jean-Pierre AGUET	1966-1968
Pasquale BONINSENGI	1929-1938	Georges PANCHAUD	1968-1970
Arnold REYMOND	1938-1939	André LASSERRE	1970-1972
Auguste DELUZ	1939-1946	Jean-Blaise DUPONT	1972-1974
Jacques SECRETAN	1946-1953	M. R. JOSEPH, assistant du président	<1972-1973
Louis MEYLAN	1953-1954	Jean-Pierre AGUET (vp ²) et Georges LERESCHE (vp)	1973-1974

2 vp = vice-président.

Roland RUFFIEUX	1974-1976	Henri VOLKEN (vd) et Geneviève CORAJOU (vd)	1988-1990
Jean-Pierre AGUET (vp) et Georges LERESCHE (vp)	1974-1975	Rémy DROZ	1990-1992
Rémy DROZ (vp) et Laurent Monnier (vp)	1975-1976	Claude VOELIN (vd) et Etienne HOFMANN (vd)	1990-1992
Rémy DROZ	1976-1978	Paul BEAUD	1992-1994
André LASSERRE (vp) et Maurice JEANNET (vp)	1976-1978	Biancamaria FONTANA (vd)	
Maurice JEANNET	1978-1980	et Jean-Pierre DAUWALDER (vd)	1992-1993
Rémy DROZ (vp) et Pierre de SENARCLENS	1978-1980	Mondher KILANI (vd)	
Laurent BRIDEL, doyen	1980-1982	et Jean-Pierre DAUWALDER (vd)	1993-1994
Maurice JEANNET (vd) et Jean-Paul GONVERS (vd)	1980-1982	Claude VOELIN	1994-1996
Gérald BERTHOUD	1982-1984	Henri VOLKEN (vd)	
Laurent BRIDEL (vd) et Jean-Paul GONVERS (vd)	1982-1984	et Jean-Pierre DAUWALDER (vd)	1994-1996
Jean-Pierre AGUET	1984-1986	Jean BATOU	1996-1998
Daniel SEILER (vd) et Pierre GILLIAND (vd)	1984-1985	Claude VOELIN (vd) et Jean-Yves PIDOUX (vd)	1996-1998
Daniel SEILER (vd) et Claude VOELIN (vd)	1985-1986	Mondher KILANI	1998-
Pierre GILLIAND	1986-1988	Geneviève CORAJOU (vd)	
Claude VOELIN (vd) et Jean-Claude DESCHAMPS (vd)	1986-1988	et Michèle GROSSEN (vd)	1998-
Claude VOELIN	1988-1990		

HEC

Léon MORF, directeur	1912-1925	Alfred STETTLER (vd)	1988-1990
Georges PAILLARD	1925-1928	Olivier BLANC	1990-
Adolphe BLASER	1928-1936	Bernard APOTHÉLOZ (vd), étudiants	1990-1992
Jules CHUARD	1936-1961	Silvio MUNARI (vd), moyens d'enseignement et de recherche	1990-1992
Robert GROSJEAN	1961-1977	André DUBEY (vd), étudiants	1992-1996
Charles IFFLAND, directeur	1977-1980	Silvio MUNARI (vd), moyens d'enseignement	1992-1996
Charles IFFLAND, doyen	1980-1986	André DUBEY (vd), étudiants	1996-1998
Marc-Henri AMSLER (vd) et Francis LÉONARD (vd)	1982-1986	Aurelio MATTEI (vd), moyens d'enseignement	1996-1998
Francis LÉONARD	1986-1990	Aurelio MATTEI (vd), premier cycle	1998-
Marc-Henri AMSLER (vd) et Alfred STETTLER (vd)	1986-1988	Bernard APOTHÉLOZ (vd), deuxième cycle	1998-

SCIENCES

Henri BLANC	1890-1892	Jacques de BEAUMONT	1960-1962
Henri GOLLIEZ	1892-1894	Georges VINCENT	1962-1964
Ernest CHUARD	1894-1896	Dominique RIVIER	1964-1966
Hermann AMSTEIN	1896-1898	Pierre-Denis METHÉE	1966-1968
Jean DUFOUR	1898-1900	Robert WOODTLI	1968-1970
Henri DUFOUR	1900-1902	Pierre FESCHOTTE	1970-1972
Ernest WILCZEK	1902-1904	Robert WOODTLI (vd)	
Maurice LUGEON	1904-1906	Georges BRUNISHOLZ	1972-1974
Henri BLANC	1906-1908	Henri-Aldice GUÉNIN (vd)	
Louis MAILLARD	1908-1911	André DELESSERT	1974-1976
Louis PELET	1911-1913	Robert HUGUENIN (vd)	1974-1976
Constant DUTOIT	1913-1915	Robert HUGUENIN	1976-1978
Louis MAILLARD	1915-1916	Marcel BURRI (vd), affaires étudiantes	1976-1978
Paul DUTOIT	1916-1918	Samuel STEINEMANN	1978-1980
Rodolphe MELLET	1918-1920	Stephen AYRTON (vd), affaires d'étudiants	1978-1980
Albert PERRIER	1920-1922	Oskar BURLET	1980-1982
Maurice PASCHOUD	1922-1924	Pierre FESCHOTTE (vd), affaires d'étudiants	1980-1982
Marcel DUBOUX	1924-1926	Henri MASSON	1982-1984
Paul-Louis MERCANTON	1926-1928	Raymond ROULET (vd), affaires d'étudiants	1982-1984
Arthur MAILLEFFER	1928-1930	Bernard TESTA	1984-1986
Louis DÉVERIN	1930-1932	Peter VOGEL (vd), affaires d'étudiants	1984-1986
Gustave JUVET	1932-1934	Maurice GAILLOU	1986-1988
Henri GOLDSTEIN	1934-1936	Heinz CLÉMENÇON (vd), affaires d'étudiants	1986-1988
Jules MARCHAND	1936-1938	Pierre HAINARD	1988-1990
Robert MATTHEY	1938-1940	Antoine DERIGHETTI (vd)	1988-1990
Florian COSANDEY	1940-1944	Jean-Claude BUNZLI	1990-1991
Nicolas OULIANOFF	1944-1946	Claude JOSEPH	1991-1994
Albert PERRIER	1946-1950	Peter VOGEL (vd), Henri JORIS (vd)	
Robert MATTHEY	1950-1952	Henri JORIS	1994-1996
Louis FAUCCONNET	1952-1954	Jean HERNANDEZ (vd), François GRIZE (vd)	
Georges de RHAM	1954-1956	François GRIZE	1996-
Charles BLANC	1956-1958	Rose-Marie HOFER (vd)	
Héli BADOUX	1958-1960	et Dieter SCHWARZENBACH (vd)	1996-1998
		Dominique CHAPELLIER (vd)	
		et Dieter SCHWARZENBACH (vd)	1998-

1874 PHARMACIE

Heinrich BRUNNER	1890 -1910	Ulrich KESSELRING	1983-1987
Ernest WILCZEK	1910-1934	Bernard TESTA	1987-1993
Rodolphe MELLET	1934-1947	Kurt HOSTETTSMANN	1993-1995
André GIRARDET	1947-1974	Bernard TESTA	1995-
Jean-Claude ETTER	1974-1983		

ECOLE D'INGÉNIEURS (1890-1946) – EPUL (1946-1969)

William GRENIER	1890-1894	Marius LACOMBE	1912-1919
Charles DAPPLES	1894-1898	Jean LANDRY	1919-1940
Adrien PALAZ	1898-1904	Alfred STUCKY	1940-1946
Auguste DOMMER	1904-1908	Alfred STUCKY	1946-1963
Paul MANUEL	1908-1912	Maurice COSANDEY	1963-1969

MÉDECINE

Marc DUFOUR	1890-1892	Michel JÉQUIER (vd)	1970-1972
Edouard de CERENVILLE	1892-1894	Claude-Edouard VERDAN	1972-1974
Jean-Jacques LARGUIER DES BANCELS	1894-1896	Georges CANDARDJIS (vd)	1973-1974
Emile DIND	1896-1898	Georges CANDARDJIS	1974-1976
Henri STILLING	1898-1900	Yves SAUDAN (vd)	1974-1976
Oscar RAPIN	1900-1902	Gérard FAVEZ	1976-1978
Louis BOURGET	1902-1904	Eric JÉQUIER (vd)	1976-1978
Edouard BUGNION	1904-1906	Jean-Louis RIVIER	1978-1982
Alexandre HERZEN	1906-1906	Claude BRON (vd)	1978-1980
Louis PERRET-JEANNERET	1906-1908	Hans-Rudolf GUGER (vd)	1980-1982
Georges SPENGLER	1908-1911	Noël GENTON	1982-1984
Jules BERDEZ	1911-1913	Michel DOLIVO (vd), études précliniques	1982-1984
César ROUX	1913-1915	Hans-Rudolf GUGER (vd), études cliniques	1982-1984
Albert MAHAIM	1915-1916	Michel DOLIVO	1984-1988
Louis MICHAUD	1916-1918	Jean-Charles CEROTTINI (vd), études précliniques	1984-1988
Jules TAILLENS	1918-1920	Jean-Louis SCHELLING (vd), études cliniques	1984-1988
Maurice ARTHUS	1920-1924	Yves SAUDAN	1988-1990
Maurice MURET	1924-1926	Bernard ROSSIER (vd), études précliniques	1988-1990
Jules GONIN	1926-1928	Jean-Jacques LIVIO (vd), études cliniques	1988-1990
Albert BARRAUD	1928-1930	Jean-Jacques LIVIO	1990-1992
Nicolas POPOFF	1930-1932	Bernard ROSSIER (vd), études précliniques	1990-1992
Gustave DELAY	1932-1934	Jean WERTHEIMER (vd), études cliniques	1990-1992
Paul REINBOLD	1934-1936	Claude PERRET	1992-1996
Edwin RAMEL	1936-1938	Jean-Charles CEROTTINI (vd), Commission de la Recherche	1992-1996
Jean-Louis NICOD	1938-1940	Patrice GUËX (vd), affaires estudiantines	1992-1996
Alfred ROSSELET	1940-1942	Eric JÉQUIER (vd), Centre des sciences médicales de base	1992-1996
Placide NICOD	1942-1944	Jean-Pierre WAUTERS (vd), Commission de l'Enseignement	1992-1996
Rodolphe ROCHAT	1944-1946	Bernard ROSSIER	1996-
Pierre DECKER	1946-1948	Pierre MAGISTRETTI (vd), Centre des sciences médicales de base	1996-1998
William BOVEN	1948-1950	Bernard WAEBER (vd), Commission de l'Enseignement	1996-1998
Hans-Theodor STECK	1950-1952	Pascal NICOD (vd), Affaires cliniques	1996-1998
Maurice JACCOTTET	1952-1954	Jean-Marie MATTHIEU (vd), Commission de la Recherche	1996-1998
Jean-Pierre TAILLENS	1954-1956	Pierre MAGISTRETTI (vd), Centre des sciences médicales de base	1998-
Maurice VULLIET	1956-1958	Bernard WAEBER (vd), enseignement prégradué	1998-
Bernardo STREIFF	1958-1960	Pascal NICOD (vd), Commission de la Recherche	1998-
Georges WINCKLER	1960-1962	François ANSERMET (vd), étudiants et enseignement postgradué	1998-
Jean DELACRETAZ	1962-1964		
Pierre-Bernard SCHNEIDER	1964-1966		
Pierre DUBUIS	1966-1970		
Georges PETERS (vd)	1966-1967		
Eric ZAHNDER (vd)	1967-1970		
Pierre MAGNENAT	1970-1972		

Bureau du Sénat universitaire dès 1968¹

Année	Président	Vice-président	Secrétaire	Commission de gestion président	Commission législative président
1968-70	H.-E. Zwahlen (droit)	C. Bridel (théologie)	J.-P. Aguet (SSP)	G. Brunisholz (sciences)	
1970-72	G. Flattet (droit)	G. Wanders (sciences)	S. Amsler (théologie)	G. Brunisholz (sciences)	
1972-74	G. Wanders (sciences)	S. Amsler (théologie)	E. Grisel (droit)	S. Steinemann (sciences)	
1974-76	S. Amsler (théologie)	F. Gilliard (droit)	A. Derighetti (sciences)	S. Steinemann (sciences)	
1976-78	F. Gilliard (droit)	A. Delessert (sciences)	L. Bridel (lettres/SSP)	S. Steinemann (sciences)	
1978-80	A. Delessert (sciences)	G. Leresche (sciences)	N. Odartchenko (sciences)	R. Woodtli (sciences)	
1980-82	G. Leresche (sciences)	J.-L. Seylaz (lettres)	J.-P. Danthine (HEC)	M. Gailloud (sciences)	
1982-84	J.-L. Seylaz (lettres)	A. Bergmann (HEC)	P. Hainard (sciences)	M. Gailloud (sciences)	
1984-86	A. Bergmann (HEC)	P.-E. Pilet (sciences)	P. Mudry (lettres)	M. Gailloud (sciences)	
1986-88	E. Grisel (droit)	R. Huguenin (sciences)	G. Corajoud (SSP)	S. Amsler (théologie)	
1988-89	R. Huguenin (sciences)	P. Gisel (théologie)	A. Wyss (lettres)	membres. S. Amsler (théologie) R. Roulet (sciences) F. Ribaupierre (médecine)	
1989-90	R. Huguenin (sciences)	P. Gisel (théologie)	A. Wyss (lettres)	membres. O. Blanc (HEC) R. Roulet (sciences) F. Ribaupierre (médecine)	
1990-91	P. Gisel (théologie)	C. Perret (médecine)	S. Sandoz (droit)	prés. sup. B. Droz (médecine)	
1991-92	P. Gisel (théologie)	J. Mauel (médecine)	S. Sandoz (droit)	O. Blanc (HEC)	F. Chaudet (HEC)
1992-94	J. Mauel (médecine)	A. Stäuble (lettres)	P. Gallone (HEC)	O. Blanc (HEC)	F. Chaudet (HEC)
1994-96	A. Stäuble (lettres)	L. Bridel (lettres-SSP)	R. Roulet (sciences)	O. Blanc (HEC) (* fév. 97)	F. Chaudet (HEC)
1996-98	L. Bridel (lettres-SSP)	B. Testa (pharmacie)	G. Pescia (médecine)	R. Jolivet (lettres) (dès 1997)	F. Chaudet (HEC)
1998-	B. Testa (pharmacie)	D. Müller (théologie)	Ch. Pythoud (lettres)	R. Jolivet (lettres)	H.-J. Peter (droit)

¹ Le Sénat universitaire est institué en 1968.

L'article 22 de la Loi sur l'Université de Lausanne du 14 septembre 1993 spécifie:

«Le Sénat est l'autorité supérieure de l'Université. Il a notamment les attributions suivantes:

A élire le recteur, les vice-recteurs et les membres du Conseil de discipline, à l'exception du président;

B se prononcer sur:

- la politique générale de l'Université, sur la base de propositions présentées par le Rectorat;
- les projets présentés par le Rectorat, en particulier en ce qui concerne le règlement général, le plan de développement et le budget;
- la gestion du Rectorat;
- les comptes des fonds spéciaux de l'Université.

Chaque membre du Sénat a le droit de motion et d'interpellation sur toute question relative à l'Université.

Le Sénat peut également nommer des commissions chargées d'étudier des questions relatives à l'Université, et qui rapportent devant lui. Un membre du Rectorat peut assister aux séances de ces commissions.

Les décisions du Sénat sont rendues publiques.»

Généalogie des unités

Cette annexe tente de reconstituer la généalogie des unités de l'Université depuis 1890. Elle tente de faire état des créations, des fusions, des regroupements, des scissions et des disparitions.

Sous le terme générique d'unités, nous avons regroupés les laboratoires, instituts, départements, centres ainsi que quelques entités particulières (services, musées, cabinet, observatoire, atelier, amphithéâtre...). Nous y avons joint les grandes unités de médecine clinique (divisions, services, cliniques, polycliniques...).

Selon la loi universitaire de 1993

Art. 13.- La section

Toute faculté ou école peut se subdiviser en sections; celles-ci sont déterminées en tenant compte des nécessités de l'enseignement.

Art. 14.- L'institut

L'institut est une unité d'enseignement et de recherche jouissant, dans le cadre d'une section ou d'une faculté, d'une autonomie administrative et technique.

Art. 15.- Le département

Lorsque la coordination s'avère nécessaire dans l'enseignement et la recherche d'une même discipline principale ou de disciplines apparentées, enseignées dans une ou plusieurs facultés, les membres du corps enseignant sont regroupés dans un département qui peut disposer de ressources financières propres allouées par les facultés intéressées.

THÉOLOGIE

Institut des sciences bibliques. Création 1968.

AMSLER Samuel	1968-1976
BONNARD Pierre	1976-1978
AMSLER Samuel, dir. ad interim	1978-1981
KAESTLI Jean-Daniel	1981→

Institut romand de pastorale. Création 1987.

BRIDEL Claude	1987-1988
REYMOND Bernard	1988-1998
MOTTU Henry	1998→

Département interfacultaire d'histoire et de sciences des religions. Création 1989.

Comité provisoire pour les sciences des religions (lettres, théologie, SSP).	1988-1990
WAARDENBOURG Jacques, président	1990-1993
BRONKHORST Johannes	1993-1994
CALAME Claude	1994-1997
BRONKHORST Johannes	1997-1999
BURGER Maya	1999→

Département interfacultaire d'éthique.

MÜLLER Denis, président

DROIT

Laboratoire de photographie. Création 1895. Devient <i>Atelier de photographie</i> en 1900.	
JACCARD (privat-docent)	1895-1897
vacat	1897-1899
REISS Rodolphe	1899-1900
Atelier de photographie. Ex Laboratoire de photographie jusqu'en 1900. Disparition 1970.	
REISS Rodolphe	1900-1920
BISCHOFF Marc	1920-1963
MATHYER Jacques	1963-1970
Centre de droit français. Création 1977. Devient <i>Institut de droit français</i> en 1978.	
FLATTET Guy	1977-1978
Institut de droit français (IDF). Ex <i>Centre de droit français</i> jusqu'en 1978.	
FLATTET Guy	1978-1985
SORTAIS Jean-Pierre	1985→
Centre de droit international. Création 1977. Devient <i>Institut d'études de droit international</i> en 1978.	
FLATTET Guy	1977-1978
Institut d'études de droit international (IEDI). Ex <i>Centre de droit international</i> jusqu'en 1978.	
Codirection : PERRIN Georges et FLATTET Guy	1978-1984
MARTIN Antoine	1984-1996
DUTOIT Bernard, direction ad interim	1996→
Centre de droit public. Création 1973. Devient <i>Institut de droit public</i> en 1978.	
Codirection : GRISEL Etienne, PERRIN Georges et MOOR Pierre	1973-1978
Institut de droit public (IDP). Ex <i>Centre de droit public</i> jusqu'en 1978.	
Codirection : GRISEL Etienne et MOOR Pierre	1978→
Centre de recherche en matière de responsabilité civile. Création 1972. Devient <i>Centre de recherche sur le droit de la responsabilité civile et des assurances</i> en 1973.	
GILLIARD François	1972-1973
Centre de recherche sur le droit de la responsabilité civile et des assurances. Ex <i>Centre de recherche en matière de responsabilité civile</i> jusqu'en 1973. Devient <i>Institut de recherche sur le droit de la responsabilité civile et des assurances (IRAL)</i> en 1978.	
GILLIARD François	1973-1978
Institut de recherche sur le droit de la responsabilité civile et des assurances (IRAL). Ex <i>Centre de recherche sur le droit de la responsabilité civile et des assurances</i> jusqu'en 1978.	
Codirection : GILLIARD François et VIRET Bernard	1978-1980
GILLIARD François	1980-1984
Codirection : GILLIARD François et DUC Jean-Louis	1984-1987
DUC Jean-Louis	1987→
Centre de recherches interdisciplinaires Walras-Pareto. Création 1990.	
BRIDEL Pascal	1990→
Institut de droit comparé. Création 1963. Devient <i>Centre universitaire de droit comparé</i> en 1981.	
RIESE Otto	1963-1966
NEUMAYER Karl	1966-1967
DUTOIT Bernard	1967-1981
Centre universitaire de droit comparé. Ex <i>Institut de droit comparé</i> jusqu'en 1981. Devient <i>Centre universitaire de droit comparé et européen</i> en 1990.	
DUTOIT Bernard	1981-1990
Centre universitaire de droit comparé et européen. Ex <i>Centre universitaire de droit comparé</i> jusqu'en 1990.	
DUTOIT Bernard	1990→
Institut de droit judiciaire (IDJ). Création 1988.	
GAUTHIER Jean	1988-1996
SORTAIS Jean-Pierre	1996→

Service de recherches légales du sang et des taches suspectes. Création 1909. Disparition 1947.

STRZYZOWSKI Casimir
BISCHOFF Marc

1909-1936
1936-1947

LETTRES

La Faculté des lettres est divisée en 14 sections (philosophie, histoire, français, sciences de l'antiquité, italien, espagnol, allemand, anglais, langues et civilisations slaves, langues et civilisations orientales, linguistique, histoire de l'art, cinéma, informatique et méthodes mathématiques) auxquelles sont associées des présidents de section. Nous avons renoncé à faire la généalogie de ces unités. Cette Faculté comporte en outre les structures décrites ci-dessous. Dans le cas particulier de cette faculté il nous est apparu difficile de comprendre la notion de "Centre" non définie par la loi et de situer le statut des sections par rapport à celui des instituts ou des départements.

Institut de géographie. Création 1965 (l'enseignement de la géographie à l'Université de Lausanne remonte à 1907).

ONDE Henri	1965-1970
vacat	1970-1971
RENUCCI Jeannine	1971-1974
RACINE Jean-Bernard	1974-1983
BRIDEL Laurent	1983-1987
RACINE Jean-Bernard	1987-1991
BRIDEL Laurent	1991-1999
RACINE Jean-Bernard	1999→

Centre de recherches sur les lettres romandes. Création 1965.

GUISAN Gilbert	1965-1980
vacat	1980-1981
JAKUBEC Doris	1981→

Institut Benjamin Constant (IBC). Création 1979. Rattaché à la *Section d'histoire*.

BIAUDET Jean-Charles	1979-1983
JEQUIER François	1983-1992
DUBOIS Alain	1992→

Institut d'archéologie et d'histoire ancienne (IAHA). Création 1982.

PAUNIER Daniel	1982-1986
BÉRARD Claude	1986-1987
PAUNIER Daniel	1987→

Centre de traduction littéraire de Lausanne (CTL). Création 25 avril 1989.

LENSCHEN Walter	1989→
-----------------	-------

Département des langues et des sciences du langage (DLSL). Création 1985. Devient *Institut de linguistique et des sciences du langage (ILSL)* en 1991.

BERTHOUD-BOREL Anne-Claude	1985-1991
----------------------------	-----------

Institut de linguistique et des sciences du langage (ILSL). Ex *Département de linguistique et des sciences du langage (DLSL)* jusqu'en 1991.

BERTHOUD-BOREL Anne-Claude	1991-1992
SÉRIOT Patrick	1992→

Institut d'études médiévales (IEM). Création 1997.

PARAVICINI Agostino	1997→
---------------------	-------

SSP

L'École des SSP, rattachée à la Faculté de droit, fondée en 1902, prend rang de Faculté en 1977.

Institut d'anthropologie et de sociologie (IAS). Création 1983.

BERTHOUD Gérald	1984
GONVERS Jean-Paul, dir. ad interim	9.1984-2.1985
BERTHOUD Gérald	1985-1995
BUSINO Giovanni, dir. ad interim	9.1993-2.1994
BUSINO Giovanni	1995-2000

Institut de mathématiques appliquées (SSP). Création 1988.

VOLKEN Henri	1988→
--------------	-------

Institut de psychologie appliquée (IPA). Création 1968. Devient *Institut de psychologie* en 1989.

DUPONT Jean-Blaise	1968-1979
Collège de professeurs	1979-1983
DROZ Rémy	1983-1984
GENDRE Francis, dir. ad interim	1984-1984
DROZ Rémy	1984-1989

Institut de psychologie (IP). Ex *Institut de psychologie appliquée* jusqu'en 1989.

DROZ Rémy	1989-1990
VOELIN Claude	1990-1992
DROZ Rémy	1992-1998
GAILLARD François	1998→

Centre de recherches d'histoire économique et sociale. Création 1967. Devient *Institut de recherches régionales interdisciplinaires (IRRI)* en 1980.

PELET Paul-Louis	1967-1980
------------------	-----------

Institut de recherches régionales interdisciplinaire (IRRI). Ex *Centre de recherches d'histoire économique et sociale* jusqu'en 1980. Devient *Institut de recherches interdisciplinaires (IRI)* en 1988.

PELET Paul-Louis	1980-1985
NICOLAS Georges, dir. ad interim	1985-1988

Institut de recherches interdisciplinaires (IRI). Ex *Institut de recherches régionales interdisciplinaires (IRRI)* jusqu'en 1988. Absorbe l'*Institut de sociologie politique (ISP)* le 1.9.1998.

NICOLAS Georges	1988-1996
BRIDEL Laurent, dir. ad interim	9.1993-3.1994
HOFMANN Etienne	1996-1998
BATOU Jean	1998→

Institut de science politique (ISP). Création 1950. Devient *Institut de sociologie politique (ISP)* en 1995.

BRIDEL Marcel	1950-1966
RUFFIEUX Roland	1966-1979
MONNIER Laurent	1979-1981
MASNATA François	1981-1987
AGUET Jean-Pierre, dir. ad interim	1984-1985
MONNIER Laurent, dir. ad interim	1987-1988
MASNATA François	1988-1992
SEILER Daniel-Louis	1992-1993
PAPADOPOULOS Ioannis	1.9.1993-30.4.1994
vacat	1.5.1994-1995

Institut de sociologie politique (ISP). Création 1995. Ex *Institut de science politique (ISP)* jusqu'en 1995. Se fond dans l'*Institut de recherches interdisciplinaires (IRI)* le 1.9.1998.

vacat	1995
MASNATA François	1.1.1996-31.8.1998

Institut de recherche des communications de masse. Création 1965. Devient *Institut de sociologie des communications de masse (ISCM)* en 1975.

SILBERMANN Alphons	1965-1969
LÜTHE Heinz-Otto, privat-docent, dir. ad. int.	1969-1970
WILLENER Alfred	1970-1975

Institut de sociologie des communications de masse (ISCM). Ex *Institut de recherche des communications de masse* jusqu'en 1975.

WILLENER Alfred	1975-1987
BEAUD Paul, dir. ad interim	1987
WILLENER Alfred	1987-1990
KELLER Jean-Pierre	1990-1992
BEAUD Paul	1992→

Institut des sciences sociales et pédagogiques (ISSP). Création en 1983.

PALMADE Guy	1984-1990
GILLIAND Pierre, dir. ad interim	1985-1986
DESCHAMPS Jean-Claude	1990-1993
CORAJOU Geneviève	1993-1996
MERRIEN François-Xavier	1996-1998
DESCHAMPS Jean-Claude	1998→

Institut d'études politiques et internationales (IEPI). Création en 1995.

DE SENARCLENS Pierre	1996→
----------------------	-------

Institut des sciences du sport et de l'éducation physique (ISSEP). Création en 1995.

SCHENK Françoise 1.1.1996→

HEC

L'École des HEC, rattachée à la Faculté de droit, a été fondée en 1911.

Département d'économie politique. Création 1984. Devient *Département d'économétrie et d'économie politique* (DEEP) en 1985.

DANTHINE Jean-Pierre 1984-1985

Département d'économétrie et d'économie politique (DEEP). Ex *Département d'économie politique* jusqu'en 1985.

LAMBELET Jean-Christian 1985-1986

SCHWARTZ Jean-Jacques 1986-1987

HOLLY SETTON Alberto 1987-1988

MATTEI Aurelio 1988-1989

VON UNGERN-STERNBERG Thomas 1989-1990

MATTEI Aurelio 1991-1993

HOLLY SETTON Alberto 1993→

Institut CREA de macroéconomie appliquée. Création 1975.

LAMBELET Jean-Christian 1975→

Institut d'informatique et organisation (INFORGE). Création 1988.

MUNARI Silvio 1988-1996

PIGNEUR Yves 1996→

Institut de gestion bancaire et financière (IGBF). Création 1989.

MIKDASHI Zuhayr 1989-1993

DANTHINE Jean-Pierre 1993-1998

GIBSON Rajna 1999→

Institut de sciences actuarielles (ISA), Création 1981.

CHUARD Philippe 1982-1990

DUBÉY André 1990-1992

GERBER Hans-Ulrich 1992-1997

DUFRESNE François 1997→

Institut universitaire de management international (IUMI), Création 6.11.1995.

LÉONARD Francis 1996-1998

CESTRE Ghislaine 1998→

SCIENCES

La Faculté des sciences se subdivise en cinq sections: mathématiques, physique, chimie, biologie et sciences de la terre.

Laboratoire de chimie et bactériologie du contrôle des boissons et denrées. Devient Laboratoire d'analyse chimique et bactériologique des denrées et boissons en 1910.

SEILER Frédéric 1904-1910

Laboratoire d'analyses chimique et bactériologique des denrées alimentaires. Ex *Laboratoire de chimie et bactériologie du contrôle des boissons et denrées* jusqu'en 1910. Devient *Laboratoire d'analyses chimique et bactériologique des denrées et boissons* en 1911.

SEILER Frédéric 1910-1911

Laboratoire d'analyses chimique et bactériologique des denrées et boissons. Ex *Laboratoire d'analyses chimique et bactériologique des denrées alimentaires* jusqu'en 1911. Devient Laboratoire d'analyse des denrées alimentaires en 1943.

SEILER Frédéric 1911-1914

ARRAGON Charles (chargé de cours) 1914-1932

BORNAND Marcel (chargé de cours) 1932-1940

BORNAND Marcel (professeur extraordinaire) 1940-1943

Laboratoire d'analyse des denrées alimentaires. Ex *Laboratoire d'analyse chimique et bactériologique des denrées et boissons* jusqu'en 1943.

BORNAND Marcel (professeur extraordinaire) 1943-1945

MATTHEY Emile (chargé de cours) 1956-1977

MATTHEY Emile (professeur associé) 1977-1980

AUBORT Jean-Daniel (professeur associé) 1980-1991

vacat 1991-1993

BAUER Werner (professeur extraordinaire) 1993→

Laboratoire de microsonde / Centre de microanalyse UNIL. Création aux environs de 1967.

RINDERER Léo =1967-1997
CHAPUIS Gervais 1997→

SECTION DE MATHÉMATIQUES

Institut de mathématiques (IMA)

METHÉE Pierre-Denis 1966-1971
BOÉCHAT Jacques 1975-1999
JORIS Henri 1999→

Institut d'informatique sciences (IIS). Création 1988.

GRIZE François 1988→

Séminaire de mathématiques (bibliothèque de mathématiques). Création 1943.

BLANC Charles 1943-1956
METHÉE Pierre-Denis 1956-1966

SECTION DE PHYSIQUE

Laboratoire de physique. Création 1882. Se scinde en 1912 en *Laboratoire de physique [recherche et études avancées]* [étudiants commençants] [étudiants ingénieurs]. Devient *Institut de physique expérimentale* en 1966.

DUFOUR Henri 1882-1906
DUTOIT Constant 1906-1912
PERRIER Albert [recherche et études avancées] 1912-1921
DUTOIT Constant [étudiants commençants] 1912-1921
MERCANTON Paul-Louis [étudiants ingénieurs] 1912-1921
PERRIER Albert 1921-1953
vacat 1953-1954
RIVIER Dominique 1954-1966

Institut de physique expérimentale (IPE). Ex *Laboratoire de physique* jusqu'en 1966. Devient *Institut de physique de la matière condensée* en 1998.

RIVIER Dominique 1966-1968
RINDERER Léo 1968-1993
HUGUENIN Robert, dir. adjoint 1984-1994
SCHNEIDER Wolf-Dieter 1993-1998
CHERGUI Majed, dir. adjoint 1994-1998

Institut de physique de la matière condensée. Création en 1998. Ex *Institut de physique expérimentale (IPE)* jusqu'en 1998.

SCHNEIDER Wolf-Dieter 1998→
CHERGUI Majed, dir. adjoint 1998→

Laboratoire de physique nucléaire. Création 1965. Devient *Institut de physique nucléaire* en 1966.

HAENNY Charles 1965-1966

Institut de physique nucléaire (IPN). Ex *Laboratoire de physique nucléaire* jusqu'en 1966. Devient *Institut de physique des hautes énergies* en 1998.

HAENNY Charles 1966-1972
GAILLOUD Maurice, dir. ad interim 1972-1974
GAILLOUD Maurice 1974-1986
JOSEPH Claude, dir. ad int 1986-1987
JOSEPH Claude 1987-1997
ROSSELET Philippe 1997-1998

Institut de physique des hautes énergies. Création en 1998. Ex *Institut de physique nucléaire* jusqu'en 1998.

BAY Aurélio 1998→

Institut de physique théorique (IPT). Création 1966.

WANDERS Gérard 1966-1973
LOEFFEL Jean-Jacques 1973-1983
WANDERS Gérard 1983-1987
ERDŐS Paul 1987-1991
LOEFFEL Jean-Jacques 1991-1995
ERDŐS Paul 1985-1998
LOEFFEL Jean-Jacques 1998-1999
CHAPOCHNIKOV Mikhail E. 1999→

Institut de cristallographie (IC). Création 1969.

1997	STEINEMANN Samuel, dir. ad interim	1969-1973
1997→	SCHWARZENBACH Dieter	1973-1999
	CHAPUIS Gervais, dir. ad interim	1989-1991
	CHAPUIS Gervais, dir. ad interim	4.1994-8.1994
	CHAPUIS Gervais	1999→

Institut d'astronomie. Création 1966.

1971	JAVET Pierre	1966-1975
1999	vacat	1975-1976
999→	HAUCK Bernard	1976→

SECTION DE CHIMIE

Laboratoire de chimie analytique. Création 1878. Devient *Laboratoire de chimie inorganique et industrielle* en 1910.

1956	BRÉLAZ Georges	1878-1881
1966	BRUNNER, Heinrich	1881-1909
	vacat	1910

Laboratoire de chimie inorganique et industrielle. Ex *Laboratoire de chimie analytique* jusqu'en 1910. Se scinde en *Laboratoire de chimie minérale* et *Laboratoire de chimie analytique* en 1919.

	PELET Louis	1911-1919
--	-------------	-----------

Laboratoire de chimie minérale. Issu du *Laboratoire de chimie inorganique et industrielle* en 1919. En 1922 les *Laboratoire de chimie minérale* et *Laboratoire de chimie analytique* deviennent *Laboratoire de chimie minérale et analytique* et *Laboratoire de chimie minérale pour étudiants avancés*.

	DUTOIT Paul	1919-1922
--	-------------	-----------

Laboratoire de chimie analytique. Issu du *Laboratoire de chimie inorganique et industrielle* en 1919. En 1922 les *Laboratoire de chimie minérale* et *Laboratoire de chimie analytique* deviennent *Laboratoire de chimie minérale et analytique* et *Laboratoire de chimie minérale pour étudiants avancés*.

	MELLET Rodolphe	1919-1922
--	-----------------	-----------

Laboratoire de chimie minérale pour étudiants avancés. Devient *Laboratoire de chimie minérale et industrielle* en 1924.

968	DUTOIT Paul	1922-1923
993	DUTOIT Paul et PELET Louis	1923-1924

Laboratoire de chimie minérale et industrielle. Ex *Laboratoire de chimie minérale pour étudiants avancés* jusqu'en 1924. Devient *Laboratoire de chimie minérale* en 1943.

	DUTOIT Paul	1924-1943
--	-------------	-----------

Laboratoire de chimie minérale. Ex *Laboratoire de chimie minérale et industrielle* jusqu'en 1943. Se fond en 1945 dans le *Laboratoire de chimie minérale et analytique*.

	HAENNY Charles	1943-1944
	FLATT Robert	1944-1945

Laboratoire de chimie minérale et analytique. Issu de la fusion des *Laboratoire de chimie minérale* et *Laboratoire de chimie analytique* en 1922. Fusionne avec le *Laboratoire de chimie minérale et industrielle* en 1945 tout en gardant son propre nom. Devient *Institut de chimie minérale et analytique (ICMA)* en 1963.

972	PELET Louis	1922-1923
974	Codirection: MELLET Rodolphe et PELET Louis	1923-1924
986	Codirection: MELLET Rodolphe et DUTOIT Paul	1924-1943
987	Codirection: MELLET Rodolphe et HAENNY Charles	1943-1944
997	Codirection: MELLET Rodolphe et FLATT Robert	1944-1945
998	FLATT Robert	1945-1963

Institut de chimie minérale et analytique (ICMA). Ex *Laboratoire de chimie minérale et analytique* jusqu'en 1963.

9→	BRUNISHOLZ Georges	1963-1986
	FESCHOTTE Pierre, directeur adjoint	1964-1997
	MERBACH André	1986-1991
	MERBACH André, directeur adjoint	1991-1994
73	ROULET Raymond	1991-1999
83	FLORIANI Carlo, directeur adjoint	1994-1999
87	FLORIANI Carlo	1.9.1999→
91	MERBACH André, directeur adjoint	1.9.1999→

Laboratoire de chimie appliquée. Création 1878. Devient *Laboratoire de chimie organique* en 1910.

99	BRUNNER Heinrich	1878-1909
→	vacat	1910

- Laboratoire de chimie organique.** Ex *Laboratoire de chimie appliquée* jusqu'en 1910. Devient *Institut de chimie organique (ICO)* en 1966.
- | | |
|--------------------|-----------|
| KEHRMANN Friedrich | 1910-1919 |
| PICCARD Jean | 1919-1922 |
| KEHRMANN Friedrich | 1922-1929 |
| GOLDSTEIN Henri | 1929-1960 |
| vacat | 1960-1961 |
| DAHNS Hans | 1961-1966 |
- Institut de chimie organique (ICO).** Ex *Laboratoire de chimie organique* jusqu'en 1966.
- | | |
|--------------------------------------|-----------|
| DAHNS Hans | 1966-1987 |
| SCHLOSSER Manfred, directeur adjoint | 1971-1990 |
| BODENHAUSEN Geoffrey | 1987-1990 |
| SCHLOSSER Manfred | 1991-1995 |
| VOGEL Pierre, directeur adjoint | 1991-→ |
| MUTTER Manfred | 1995-→ |
- Institut de chimie clinique.** Création 1916. Disparition 1944.
- | | |
|-------------|-----------|
| DUTOIT Paul | 1916-1944 |
|-------------|-----------|
- Laboratoire de chimie agricole.** Création 1894. Disparition 1920.
- | | |
|----------------------------------|-----------|
| CHUARD Ernest | 1894-1912 |
| PORCHET Ferdinand, privat-docent | 1912-1919 |
| vacat | 1919-1920 |
- Laboratoire de chimie appliquée.** Création 1901. Disparition 1904.
- | | |
|-------------|-----------|
| PELET LOUIS | 1901-1904 |
|-------------|-----------|
- SECTION DE BIOLOGIE**
- Laboratoire de zoologie et d'anatomie comparée.** Création 1890. Devient *Laboratoire de zoologie, d'anatomie comparée et d'entomologie* en 1943, puis *Institut de biologie animale et zoologie* en 1966, puis *Institut de biologie animale*.
- | | |
|----------------|-----------|
| BLANC Henri | 1890-1929 |
| MURISIER Paul | 1929-1930 |
| vacat | 1930-1931 |
| MATTHEY Robert | 1931-1943 |
- Laboratoire de zoologie, d'anatomie comparée et d'entomologie.** Ex *Laboratoire de zoologie et d'anatomie comparée* jusqu'en 1943. Devient *Institut de biologie animale et zoologie* en 1966.
- | | |
|----------------|-----------|
| MATTHEY Robert | 1943-1966 |
|----------------|-----------|
- Institut de biologie animale et zoologie.** Ex *Laboratoire de zoologie, d'anatomie comparée et d'entomologie* jusqu'en 1966. Devient *Institut de biologie animale* en 1969.
- | | |
|----------------|-----------|
| MATTHEY Robert | 1966-1969 |
|----------------|-----------|
- Institut de biologie animale (IBA).** Ex *Institut de biologie animale et zoologie* jusqu'en 1969.
- | | |
|----------------------------------|-----------|
| GUENIN Henri | 1969-1978 |
| vacat | 1978-1980 |
| WAHLI Walter | 1980-→ |
| WITTEK Riccardo, dir. ad interim | 1994-1995 |
- Institut de zoologie et d'écologie animale (IZEA).** Création 1971. Devient *Institut d'écologie (IE)* en 1998, suite à la fusion avec trois autres unités.
- | | |
|----------------------|-----------|
| VUILLEUMIER François | 1971-1972 |
| vacat | 1972-1973 |
| VOGEL Peter | 1973-1995 |
| HAUSSER Jacques | 1995-1998 |
- Cabinet de botanique.** Création 1873. Disparition 1892.
- | | |
|---------------------------|-----------|
| SCHNETZLER Jean-Balthasar | 1873-1891 |
| FAVRAT Louis | 1891-1892 |
- Laboratoire de physiologie végétale et de génétique.** Création 1919. Devient *Laboratoire de physiologie végétale* en 1936.
- | | |
|-------------------|-----------|
| MAILLEFFER Arthur | 1919-1936 |
|-------------------|-----------|
- Laboratoire de physiologie végétale.** Ex *Laboratoire de physiologie végétale et de génétique* jusqu'en 1936. Devient *Laboratoire d'histologie végétale et de physiologie végétale* en 1939.
- | | |
|------------------|-----------|
| COSANDEY Florian | 1936-1939 |
|------------------|-----------|

1919 1922 1929 1960 1961 1966	Laboratoire d'histologie végétale et de physiologie végétale. Ex <i>Laboratoire de physiologie végétale</i> jusqu'en 1939. Se scinde en deux en 1943 : <i>Laboratoire d'histologie végétale</i> et <i>Laboratoire de physiologie végétale</i> .	
	COSANDEY Florian	1939-1943
	Laboratoire d'histologie végétale. Issu de la division du <i>Laboratoire d'histologie végétale et de physiologie végétale</i> en 1943. Devient <i>Laboratoire de botanique générale</i> en 1959.	
	COSANDEY Florian	1943-1959
	Laboratoire de botanique générale. Ex <i>Laboratoire d'histologie végétale</i> jusqu'en 1959. Devient <i>Institut de botanique</i> en 1966.	
	COSANDEY Florian	1959-1966
1987 1990 1990 1995 1991→ 1995→	Institut de botanique. Ex <i>Laboratoire de botanique générale</i> jusqu'en 1966. Réorganisation : en 1966, création de l' <i>Institut de botanique systématique et de géobotanique</i> .	
	COSANDEY Florian	1966-1967
	Laboratoire physiologie végétale. Issu de la division du <i>Laboratoire d'histologie végétale et de physiologie végétale</i> en 1943. Devient <i>Institut de biologie et de physiologie végétales</i> en 1966.	
1944	COSANDEY Florian PILET Paul-Emile	1943-1959 1959-1966
	Institut de biologie et de physiologie végétales (IBPV). Ex <i>Laboratoire de physiologie végétale</i> jusqu'en 1966. Devient <i>Institut d'écologie</i> (IE) en 1998, suite à la fusion avec trois autres unités.	
1912 1919 1920	PILET Paul-Emile FARMER Edward Elliston WIDMER François, dir. adjoint.	1966-1992 1992-1998 9.1992-8.1994
1904	Laboratoire de microscopie botanique. Création 1892. Devient par fusion <i>Laboratoire de botanique systématique et microscopie</i> en 1899.	
	DUFOUR Jean	1892-1899
	Laboratoire de botanique systématique. Création 1895. Devient par fusion <i>Laboratoire de botanique systématique et microscopie</i> en 1899.	
1929 1930 1931 1943	WILCZEK Ernest	1895-1899
	Laboratoire de botanique systématique et microscopie. Issu en 1899 de la fusion des <i>Laboratoire de microscopie botanique</i> et <i>Laboratoire de botanique systématique</i> . Devient <i>Laboratoire de botanique systématique et de microscopie botanique</i> en 1934.	
	WILCZEK Ernest	1899-1934
1966	Laboratoire de botanique systématique et de microscopie botanique. Ex <i>Laboratoire de botanique systématique et microscopie</i> jusqu'en 1934. Devient <i>Laboratoire de botanique systématique</i> en 1939.	
	MAILLEFER Arthur	1934-1939
1969	Laboratoire de botanique systématique. Ex <i>Laboratoire de botanique systématique et de microscopie botanique</i> jusqu'en 1939. Devient <i>Laboratoire de botanique systématique et pharmaceutique</i> en 1943.	
	MAILLEFER Arthur	1939-1943
1978 1980 1980→ 1995	Laboratoire de botanique systématique et pharmaceutique. Ex <i>Laboratoire de botanique systématique</i> jusqu'en 1943. Devient <i>Laboratoire de morphologie végétale et de détermination des plantes</i> en 1950.	
	MAILLEFER Arthur	1943-1950
	Laboratoire de morphologie végétale et de détermination des plantes. Ex <i>Laboratoire de botanique systématique et pharmaceutique</i> . Réorganisation : en 1966 : <i>Institut de botanique systématique et de géobotanique</i> .	
1972 1973 1995 1998	VILLARET Pierre	1950-1966
	Institut de botanique systématique et de géobotanique (IBSG). Réorganisation : fait suite au <i>Laboratoire de morphologie végétale et de détermination des plantes</i> et à l' <i>Institut de botanique</i> en 1966. Devient <i>Institut d'écologie</i> (IE) en 1998, suite à la fusion avec trois autres unités.	
1891 1892	VILLARET Pierre CLÉMENÇON Heinz	1966-1981 1981-1998
	Laboratoire de phytogénétique cellulaire (LPC). Création 1983. Devient <i>Institut d'écologie</i> (IE) en 1998, suite à la fusion avec trois autres unités.	
1936	ZRYD Jean-Pierre	1983-1998
	Laboratoire d'analyse ultrastructurale (LAU). Création 1987.	
1939	DUBOCHET Jacques	1987→

Institut d'écologie (IE). Création 1998. Issu de la fusion de quatre unités en 1998 : *Institut de biologie et de physiologie végétales (IBPV)*, *Institut de zoologie et d'écologie animale (IZEA)*, *Institut de botanique systématique et de géobotanique (IBSG)* et *Laboratoire de phytogénétique cellulaire (LPC)*.

KELLER Laurent

1998→

SECTION DES SCIENCES DE LA TERRE

Centre d'analyse minérale. Création 1979. Aujourd'hui ce centre est formellement rattaché à l'*Institut de minéralogie et pétrographie*.

STECK Albrecht

1979-1996

PFEIFER Hans-Rudolf (chef de centre puis directeur)

1996→

Laboratoire de géologie. Création 1890. Devient *Laboratoire de géologie et de paléontologie* en 1943.

RENEVIER Eugène

1890-1899

LUGEON Maurice

1899-1940

GAGNEBIN Elie

1940-1943

Laboratoire de géologie et de paléontologie. Ex. *Laboratoire de géologie* jusqu'en 1943. Devient *Institut de géologie et paléontologie (IGP)* en 1966.

GAGNEBIN Elie

1943-1949

vacat

1949-1950

BADOUX Héli

1950-1966

Institut de géologie et paléontologie (IGP). Ex. *Laboratoire de géologie et de paléontologie* jusqu'en 1966.

BADOUX Héli

1966-1975

ESCHER Arturo

1975-1985

GUÉX Jean, dir. ad interim

1983-1984

MASSON Henri

1985-30.4.2000

BAUMGARTNER Peter

1.5.2000→

Laboratoire de géophysique générale et appliquée. Création 1938. Devient *Institut de géophysique (IG)* en 1966.

OULIANOFF Nicolas

1938-1951

POLDINI Edouard

1951-1966

***Institut de géophysique (IG).** Ex. *Laboratoire de géophysique générale et appliquée* jusqu'en 1966.

MEYER DE STADELHOFEN Camille

1966-1983

CHAPPELLIER Dominique, directrice ad interim

1981-1982

OLIVIER Raymond

1983→

Laboratoire de minéralogie. Création 1890. Devient *Laboratoire de minéralogie et de pétrographie* en 1943.

GOLLIEZ Henri

1890-1907

BONARD Arthur

1907-1915

vacat

1915-1916

SIGG Henri

1916-1920

OULIANOFF Nicolas (ad interim)

1920-1922

DÉVERIN Louis

1922-1943

Laboratoire de minéralogie et de pétrographie. Ex. *Laboratoire de minéralogie* jusqu'en 1943. Devient *Institut de minéralogie et pétrographie (IMP)* en 1966.

DÉVERIN Louis

1943-1956

VUAGNAT Marc

1956-1961

vacat

1961-1962

WOODTLI Robert

1962-1966

Institut de minéralogie et pétrographie (IMP). Ex. *Laboratoire de minéralogie et de pétrographie* jusqu'en 1966.

WOODTLI Robert

1966-1979

STECK Albrecht

1979-1999

HERNANDEZ Jean

1999→

Musée géologique. Devient *Musée géologique et minéralogique* en 1940.

RENEVIER Eugène

1874-1906

LUGEON Maurice

1906-1940

Musée géologique et minéralogique. Ex. *Musée géologique* jusqu'en 1940.

BERSIER Arnold

1940-1967

WEIDMANN Marc, pas prof.

Observatoire météorologique. Création 1912.

MERCANTON Paul-Louis	1912-1934
vacat	1934-1941
MERCANTON Paul-Louis	1941-1942

Service météorologique universitaire. Création 1933.

MERCANTON Paul-Louis	1933-1934
vacat	1934-1941
MERCANTON Paul-Louis	1941-1942

PHARMACIE

Réorganisation des laboratoires en 1936. Transformation des laboratoires en instituts en 1982.

Laboratoire de préparations et analyses pharmaceutiques. Création 1919. En 1936 les laboratoires de l'Ecole de pharmacie sont réorganisés.

MELLET Rodolphe	1919-1936
-----------------	-----------

Laboratoire de chimie physiologique et de thérapeutique. Création 1891. Se sépare en deux en 1899: *Laboratoire de chimie physiologique* et *Laboratoire de thérapeutique*.

BOURGET Louis	1891-1899
---------------	-----------

Laboratoire de chimie physiologique. Issu de la division du *Laboratoire de chimie physiologique et de thérapeutique* en 1899. Devient *Laboratoire de chimie physiologique, toxicologique et pharmaceutique* en 1910.

BOURGET Louis	1899-1910
---------------	-----------

Laboratoire de thérapeutique. Création 1899. Devient *Laboratoire de pharmacologie* en 1925.

RABOW Siegfried	1899-1902
BERDEZ Jules	1902-1922
ARTHUS Maurice. codirecteur: Casimir STRZYZOWSKY	1922-1925

Laboratoire de pharmacologie. Ex *Laboratoire de thérapeutique*. En 1936 les laboratoires de l'Ecole de pharmacie sont réorganisés.

STRZYZOWSKI Casimir	1925-1936
---------------------	-----------

Laboratoire de chimie physiologique, toxicologique et pharmaceutique. Ex *Laboratoire de chimie physiologique* jusqu'en 1910. En 1936 les laboratoires de l'Ecole de pharmacie sont réorganisés.

STRZYZOWSKI Casimir	1910-1936
---------------------	-----------

Laboratoire de préparations pharmaceutiques (Ecole de pharmacie). Issu de la réorganisation des laboratoires de l'Ecole de pharmacie en 1936. Se transforme par fusion en 1966.

GIRARDET André	1936-1966
----------------	-----------

Laboratoire d'analyse des médicaments, Ecole de pharmacie. Création 1936. Se transforme par fusion en 1966.

MELLET Rodolphe	1936-1947
GIRARDET André	1947-1966

Laboratoire d'analyse toxicologique (Faculté des sciences). Issu de la réorganisation des laboratoires de l'Ecole de pharmacie en 1936. Disparaît = en 1970.

MELLET Rodolphe	1936-1947
vacat	1947
GIRARDET André	1948-≈1970

Laboratoire d'analyse biologique, Faculté des sciences. Création 1936, rattaché à l'Ecole de pharmacie en 1953.

MELLET Rodolphe	1936-1947
vacat	1947-1948
GIRARDET André	1947-≈1965

Laboratoire de chimie pharmaceutique. Devient *Institut de chimie thérapeutique* (ICT) dès 1983.

GIRARDET André	≈1972-1975
TESTA Bernard	1975-1983

Institut de chimie thérapeutique (ICT). Ex *Laboratoire de chimie pharmaceutique* jusqu'en 1983.

TESTA Bernard	1983→
---------------	-------

Laboratoire d'analyses pharmaceutiques, Ecole de pharmacie. Issu de la réorganisation des laboratoires de l'Ecole de pharmacie en 1936 [scission du *Laboratoire de chimie pharmaceutique et d'analyses pharmaceutiques* (ancienne réunion de *Laboratoire de produits pharmaceutiques*, *Laboratoire d'analyses médicales* et *Laboratoire d'analyses pharmaceutiques*) (avant 1972)]. Devient *Institut d'analyses pharmaceutiques* (IAP) en 1983.

MELLET Rodolphe	1936-1947
GIRARDET André	1947-1972
KESSELRING Ulrich	=1972-1978

Institut d'analyse pharmaceutique (IAP), Ecole de pharmacie. Ex *Laboratoire d'analyse pharmaceutique*, jusqu'en 1978.

KESSELRING Ulrich	1978→
-------------------	-------

Laboratoire de pharmacognosie et de microscopie des drogues (Ecole de pharmacie). Création 1935. Devient *Laboratoire de pharmacognosie et de microscopie appliquées* en 1966.

GIRARDET André	1935-1948
FAUCONNET Louis	1948-1981

Laboratoire de pharmacognosie et de microscopie appliquées. Ex *Laboratoire de pharmacognosie et de microscopie des drogues*, devient *Laboratoire de pharmacognosie et phytochimie* en 1982 (pharmacie), puis *Institut de pharmacognosie et phytochimie* en 1983.

HOSTETTMANN Kurt	1981-1982
------------------	-----------

Laboratoire de pharmacognosie et phytochimie. Ex *Laboratoire de pharmacognosie et de microscopie appliquées* jusqu'en 1982. Devient *Institut de pharmacognosie et phytochimie* en 1983.

HOSTETTMANN Kurt	1982-1983
------------------	-----------

Institut de pharmacognosie et phytochimie (IPP). Ex *Laboratoire de pharmacognosie et phytochimie* jusqu'en 1982.

HOSTETTMANN Kurt	1983→
------------------	-------

Laboratoire de pharmacie galénique (Ecole de pharmacie). Création 1928. Devient *Institut de pharmacie galénique et biopharmacie* en 1983.

GOLAZ Henri	1928-1935
GIRARDET André	1935-1964
ETTER Jean-Claude	1964-1983

Institut de pharmacie galénique et biopharmacie (Ecole de pharmacie). Ex *Laboratoire de pharmacie galénique* (Ecole de pharmacie) jusqu'en 1983. Disparition 1994.

ETTER Jean-Claude	1983-1994
-------------------	-----------

SCIENCES, ECOLE D'INGÉNIEURS (EI, EPUL)

En 1853 est fondée l'Ecole spéciale de la Suisse française pour l'industrie, les travaux publics et les constructions civiles. En 1864 elle s'appelle Ecole spéciale de la Suisse française. En 1869, elle est incorporée à l'Académie sous le nom de Faculté technique. En 1890, lors de la transformation de l'Académie en Université, elle devient Ecole d'ingénieurs. En 1942 elle est constituée en une section de l'Université, indépendante de la Faculté des sciences et complétée par une Ecole d'architecture et d'urbanisme. En 1946 elle devient Ecole polytechnique de l'Université de Lausanne; elle a alors son propre statut et devient autonome, dans le cadre de l'Université. En 1969, elle est fédérale et s'appelle Ecole polytechnique fédérale de Lausanne.

Laboratoire de chimie physique et électrochimie. Création 1900. Devient *Laboratoire de chimie physique, d'électrochimie et de chimie nucléaire* en 1947.

DUTOIT Paul	1900-1919
se divise en deux en 1919	
Laboratoire d'électrochimie	
DUTOIT Paul	1919-1923
DUBOUX Marcel	1923-1924
Laboratoire de chimie physique	
DUBOUX Marcel	1919-1924
fusionnent en 1924	
DUBOUX Marcel	1924-1944
HAENNY Charles	1944-1947

Laboratoire de chimie physique, d'électrochimie et de chimie nucléaire. Ex *Laboratoire de chimie physique et électrochimie* jusqu'en 1947. Devient *Laboratoire de chimie-physique, d'électrochimie et de recherches nucléaires* en 1948.

HAENNY Charles	1947-1948
----------------	-----------

Laboratoire de chimie-physique, d'électrochimie et de recherches nucléaires. Ex *Laboratoire de chimie physique, d'électrochimie et de chimie nucléaire* jusqu'en 1948. Devient *Laboratoire de chimie-physique et physique nucléaire* en 1965.

HAENNY Charles	1948-1965
----------------	-----------

Laboratoire de chimie-physique et physique nucléaire. Ex *Laboratoire de chimie-physique, d'électrochimie et de recherches nucléaires* jusqu'en 1965. Devient *Institut de chimie-physique* aux environs de 1966.

HAENNY Charles 1965-1966

Institut de chimie physique. Ex *Laboratoire de chimie physique, d'électrochimie et de recherches nucléaires* jusqu'en 1965.

GÄUMANN Tino 1966-1969

Laboratoire d'électricité industrielle. Création 1893.

PALAZ Adrien 1893-1904
LANDRY Jean 1904-1907
LANDRY Jean et MERCANTON Paul-Louis 1907-1912
LANDRY Jean 1907-1940

Laboratoire d'électrotechnique. Création 1919.

LANDRY Jean 1919-1940
vacat 1940-1941
JUILLARD Ernest 1941-1958
plusieurs professeurs mais pas de directeur 1958-1969

Laboratoire d'électronique. Création 1961.

DESSOULAVY Roger 1961-1966

Laboratoire d'essais des matériaux. Création 1919. Se scinde en deux entités distinctes en 1952. Devient *Département des matériaux* en 1968.

DEMIERRE H., ingénieur, créateur 1919-1920
DUMAS Antoine 1920-1952
DUTOIT Constant, dir. adj. 1920-1924
DUMAS Antoine (chef de la Division des métaux) 1927-1952
BOLOMEY Jean (chef de la Division des matériaux pierreux) 1927-1949
vacat (Division des matériaux pierreux) 1949-1950
DAXELHOFFER Jean-Pierre (Division des matériaux pierreux) 1949-1952
DAXELHOFFER Jean-Pierre (Division des matériaux pierreux) 1952-1969
PASCHOUD Jacques (Division des métaux) 1952-1969

Laboratoire d'hydraulique. Création 1934. Devient *Laboratoire d'hydraulique et de géotechnique* en 1936.

STUCKY Alfred 1934-1936

Laboratoire d'hydraulique et de géotechnique. Ex *Laboratoire d'hydraulique* jusqu'en 1936. Se scinde en: *Laboratoire d'hydraulique* et *Laboratoire de géotechnique* en 1941.

STUCKY Alfred 1936-1941

Laboratoire d'hydraulique et Laboratoire de géotechnique. Ex *Laboratoire d'hydraulique et de géotechnique* jusqu'en 1941.

STUCKY Alfred 1941-1957
BONNARD Daniel, dir. adj. 1947-1960
BONNARD Daniel 1960-1969

Laboratoire d'électrochimie. Création 1919.

DUTOIT Paul 1919-1923
DUBOUX Marcel 1923-1924

Laboratoire d'hydraulique agricole. Création en 1966. Devient *Institut de génie rural* en 1967.

REGAMEY Pierre 1966-1967

Institut de génie rural. Ex *Laboratoire d'hydraulique agricole* jusqu'en 1967.

REGAMEY Pierre 1967-1983

Institut de photogrammétrie. Création 1940.

ANSERMET Auguste 1940-1947
BACHMANN Walter-Karl 1947-1969

Institut de technique des transports (ITEPUL, puis ITEP). Création 1964.

GENTON David 1964-1983

Laboratoire de machines hydrauliques. Création 1941. Devient *Institut de machines hydrauliques* (EPFL) en 1969.

OGUEY Pierre 1941-1948
vacat 1948-1949
BOVET Théodore 1949-1969

- Laboratoire de machines thermiques.** Création 1943. Devient *Institut de thermodynamique et de machines thermiques*, aux environs de 1962.
 COLOMBI Charles 1943-1955
 BOREL Lucien 1955-1962
- Institut de thermodynamique et de machines thermiques.** Ex *Laboratoire de machines thermiques*, jusqu'aux environs de 1962.
 BOREL Lucien ≈1962-1969
- Laboratoire de mécanique générale.** Création 1943. Devient *Laboratoire de mécanique générale et de physique* (1946-1947), puis *Laboratoire de physique technique et de mécanique* (1947-1957), puis *Laboratoire de mécanique et physique* (1957-1960), puis *Laboratoire de physique* (1960-1966).
 MERCIER Robert 1943-1966
 professeurs Jean-Pierre BOREL et Robert MERCIER, mais pas de directeur 1966-1969
- Laboratoire de statique et de résistance des matériaux.** Création 1943. Devient *Laboratoire de statique des constructions* en 1946.
 PARIS Adrien 1943-1948
 vacat 1948-1949
- Laboratoire de physique technique.** Création 1947. Devient *Laboratoire de physique*, aux environs de 1966, puis *Institut de physique expérimentale* de l'EPFL.
 MERCIER Robert 1947-1966
 BOREL Jean-Pierre ≈1966-→
- Laboratoire de statique des constructions.** Ex *Laboratoire de statique et de résistance des matériaux*, jusqu'en 1946. Devient *Laboratoire de statique*, aux environs de 1964.
 PANCHAUD François 1949-1964
- Laboratoire de statique.** Ex *Laboratoire de statique des constructions*, jusqu'aux environs de 1964.
 PANCHAUD François ≈1964-1969
- Laboratoire de chimie industrielle.** Création 1901. Disparition 1924.
 BRÉLAZ Georges 1901-1906
 PELET Louis 1906-1920
 vacat 1920-1921
 PELET Louis 1921-1924
- Laboratoire de génie atomique, EPUL – EPFL.** Création 1960.
 VITTOZ Bernard 1960-1978
- Institut d'électrochimie et de radiochimie (EPUL, puis EPFL).** Création 1966.
 LERCH Pierre 1966-1992
- Institut de radiophysique appliquée (EPUL, puis EPFL).** Création 1960.
 LERCH Pierre 1960-1992
- Institut de mathématiques appliquées.** Création 1948, fondu dans le *Centre de calcul*.
 BLANC Charles 1948-1958
- Centre de calcul électronique.** Création 1958, issu de l'*Institut de mathématiques appliquées*.
 BLANC Charles [avec Walter BACHMANN jusqu'en 1960] 1958-1974

MÉDECINE

La structure de la médecine a beaucoup évolué en un siècle. Par souci de clarté nous avons opté pour la structure générale en vigueur en 1999 avec ses quatre centres : centre 1 (sciences médicales de base), centre 2 (médecine et santé communautaires), centre 3 (CHUV), centre 4 (psychiatrie).

CENTRE 1 (SCIENCES MÉDICALES DE BASE)

ANATOMIE

- Amphithéâtre d'anatomie.** Création 1882. Devient *Institut d'anatomie normale* (hiver 1932/1933).
 BUGNION Edouard 1882-1902
 ROUD Auguste 1902-1931
 POPOFF Nicolas été 1932

Travaux anatomiques

ROUD Auguste 1900-1902

Institut d'anatomie normale. Ex *Amphithéâtre d'anatomie* jusqu'en 1932. Devient *Institut d'anatomie* en 1976.

POPOFF Nicolas 1932-1951
WINCKLER Georges 1951-1971
FOROGLOU Chryssoula, directrice ad interim 1973-1975
VAN DER LOOS Hendrik 1973-1976

Institut d'anatomie. Ex *Institut d'anatomie normale* jusqu'en 1986. Devient *Institut de biologie cellulaire et de morphologie* (IBCM), par fusion avec l'*Institut d'histologie et embryologie* en 1996.

VAN DER LOOS Hendrik 1976-1993
Vacat 1993-1994
INNOCENTI Giorgio, dir. ad interim 10.1994-31.8.1996
DÖRFL Josef, dir. ad interim 10.1994-31.8.1996

BIOCHIMIE

Institut de biochimie. Création 1962

ISLIKER Henri 1962-1988
BRON Claude 1988→

GÉNÉTIQUE ET BIOLOGIE MICROBIENNE

Institut universitaire de génétique et biologie microbiennes (IGBM). Création 1981.

KARAMATA Dimitri 1981→

HISTOLOGIE ET EMBRYOLOGIE

Laboratoire d'histologie. Création 1888. Devient *Institut d'histologie* en 1931.

LOEWENTHAL Nathan 1888-1926
POPOFF Nicolas 1927-1931

Institut d'histologie. Ex *Laboratoire d'histologie*. Devient par fusion *Institut d'histologie et d'embryologie* en 1951.

LANDAU EBER 1931-1950
BUCHER OTTO 1950-1951

Laboratoire d'embryologie. Création 1902. Devient par fusion *Institut d'histologie et d'embryologie* en 1951.

BUGNION Edouard 1902-1915
POPOFF Nicolas 1915-1951

Institut d'histologie et d'embryologie. Issu de la fusion des *Institut d'histologie* et *Institut d'embryologie* en 1951. Devient *Institut de biologie cellulaire et de morphologie* (IBCM), par fusion avec l'*Institut d'anatomie* en 1996

BUCHER Otto 1951-1980
Codirection ad interim: KRSTIC Radivoj et PEXIEDER Tomas 1980-1982
DROZ Bernard 1982-1995
Codirection ad interim: KRSTIC Radivoj 1.10.1995-31.8.1996
REYMOND Christophe 1.1.1996-30.9.1996

BIOLOGIE CELLULAIRE

Institut de biologie cellulaire et de morphologie (IBCM). Issu de la fusion de l'*Institut d'anatomie* et de l'*Institut d'histologie et d'embryologie* en 1996.

CATSICAS Stefan 1996→

PHARMACOLOGIE ET TOXICOLOGIE

Institut de pharmacologie. Création 1961. Devient *Institut de pharmacologie et toxicologie* en 1990.

DOLIVO Michel 1961-1963
vacat 1963-1964
PETERS Georges 1964-1990

Institut de pharmacologie et toxicologie. Ex *Institut de pharmacologie* jusqu'en 1990.

ROSSIER Bernard 1990→
COTECCCHIA Susanna et HORISBERGER Jean-Daniel, co-dir. ad interim 1996→

PHYSIOLOGIE

Laboratoire de physiologie. Création 1882. Devient *Institut de physiologie* en 1965.

HERZEN Alexandre 1882-1906
ARTHUS Maurice 1906-1932
FLEISCH Alfred 1933-1963
DOLIVO Michel 1963-1965

Institut de physiologie. Ex *Laboratoire de physiologie* jusqu'en 1965.

DOLIVO Michel 1965-1988
JÉQUIER Eric 1988→

BIOLOGIE MICROBIENNE

Laboratoire de biologie microbienne. Création 1990.

HAAS Dieter 1993→

MICROSCOPIE ÉLECTRONIQUE

Centre de microscopie électronique (CME). Création 1955.

HAUDUROY Paul, président du Conseil de direction 1955-1965
GAUTIER Alain, chef du Centre, pas prof. 1955-1987
CAMPICHE Michel, chef du Centre ad interim 1966-1967
FAUCONNET LOUIS, président du Conseil de direction 1965-1980
HOFER, Rose-Marie, prés. de la Comm. de Microsc. électr. 1980→
DUBOCHET Jacques (succède à Alain Gautier avec une modification de la charge: Direction du *Département d'analyse ultra-structurale* comprenant le *Laboratoire d'analyse ultra-structurale* (sciences) et le *Centre de microscopie électronique* (médecine). 1987→

CENTRE 2 (MÉDECINE ET SANTÉ COMMUNAUTAIRES)

HISTOIRE DE LA MÉDECINE ET DE LA SANTÉ PUBLIQUE

Institut universitaire d'histoire de la médecine et de la santé publique (IUHMSP). Création 12.6.1987.

Devient romand le 17.8.1994.

SAUDAN Guy, historien (sans statut de professeur) 12.10.1989-31.3.1993
DREIFUSS Jean-Jacques, direction *ad interim* 1.4.1993-31.8.1995
BARRAS Vincent 1.9.1995→

Institut universitaire romand d'histoire de la médecine et de la santé publique (IUHMSP). Il est créé le 17.8.1994 et englobe notamment l'institut précédent.

FANTINI Bernardino 25.4.1995→

MÉDECINE LÉGALE²

Institut universitaire de médecine légale (IUML). Création 1942. Rattachement au Centre II en 1969.

REINBOLD Paul 1942-1945
THÉLIN Marc-Henri 1945-1978
GUMER Hans-Rudolf 1979-1993
KROMPECHER Thomas, directeur *ad interim* 1993-1996
MANGIN Patrice 1996→

MÉDECINE SOCIALE ET PRÉVENTIVE

Institut universitaire de médecine sociale et préventive (IUMSP). Création le 3.9.1969. Inauguré le 20.1.1972. Issu de l'*Institut de bactériologie, virologie et hygiène* (Cf. microbiologie).

DELACHAUX Armand 1969-31.8.1981
Dr JUNOD Bernard, directeur *ad interim* 1.9.1981-31.3.1983
GUTZWILLER Felix 1.4.1983-31.8.1988
PACCAUD Fred 1.9.1988→

Institut universitaire de médecine du travail et d'hygiène industrielle (IUMTHI). Issu de l'*Institut universitaire de médecine sociale et préventive*. Création en février 1979. Devenu romand en 1994.

Codirection: LOB Marc et GUILLEMIN Michel 1979-1985
Codirection: GUILLEMIN Michel et BOILLAT Marcel (*ad interim*) 1985-1987
Codirection: GUILLEMIN Michel et SAVOLAINEN Heikki 1987-1994

Institut universitaire romand de santé au travail (IURST). Création le 18.1.1994 sur la base d'une convention entre les chefs vaudois des Département de l'intérieur et de la santé publique et de l'instruction publique et des cultes et du chef du Département de l'instruction publique du canton de Genève.

GUILLEMIN Michel 1.1994→

² L'enseignement de médecine légale existe à Lausanne depuis 1890. Il a été dispensé successivement par Jacques Larguier des Bancelles (1890-1940), Georges Spengler (1904-1922) et Paul Reinbold (de 1922 à la création de l'institut en 1942).

RADIOPHYSIQUE

Institut de Radiophysique appliquée (IRA). Création en 1960. Rattaché au Service de la santé publique.

LERCH Pierre, professeur ordinaire à l'EPUL, devenue EPFL.	1960-1992
Rattachement aux Hospices cantonaux dès leur création en 1991.	
VALLEY Jean-François, directeur ad interim	1992-1994
VALLEY Jean-François,	1994→

FONDATIIONS (rattachées au Centre 2)

POLICLINIQUE UNIVERSITAIRE

Policlinique universitaire. Création 1892. Devient *Policlinique médicale* en 1944.

DEMIEVILLE Paul	1892-1925
DELAY Gustave	1925-1937
VANNOTTI Alfredo	1937-1944

Policlinique médicale. Ex *Policlinique universitaire* jusqu'en 1944. Rattachement Centre II en 1969.

VANNOTTI Alfredo	1944-1950
JEQUIER-DOGE Edouard	1950-1977
HOFSTETTER Jean-René	1977-1989
vacat	1989-1990
PÉCOUD Alain	1990→

OPHTHALMOLOGIE

Clinique ophtalmologique. Création 1890. Devient *Service universitaire d'ophtalmologie*, CHUV, en 1982.

DUFOUR Marc	1890-1910
EPERON Samuel	1910-1920
GONIN Jules	1920-1935
AMSLER Marc	1935-1943
STREIFF Bernardo	1944-1978
GAILLOUD Claude	1978-1982

Service universitaire d'ophtalmologie. Ex *Clinique ophtalmologique*, jusqu'en 1982.

GAILLOUD Claude	1982-1994
vacat	1994-1996
ZOGRAFOS Leonidas	1996→

Institut d'orthoptique de la Clinique ophtalmologique universitaire de Lausanne.

DELLER Maurice	1957-1990
----------------	-----------

ONCOLOGIE

Centre pluridisciplinaire d'oncologie (CPO). Création 22.12.1989.

LEJEUNE Ferdinand	1992→
-------------------	-------

CENTRE 3 (CHUV)

Le centre 3 est divisé en : Département de médecine, Département des services de chirurgie, Secteur mère-enfant, Instituts et laboratoires, Département de radiologie médicale.

DÉPARTEMENT DE MÉDECINE

Le département de médecine comporte des services et des divisions spécialisées.

1.- LES SERVICES DU DÉPARTEMENT DE MÉDECINE

MÉDECINE INTERNE

Service de médecine interne de l'Hôpital cantonal.

CÉRENVILLE Edouard de	1890-1898
-----------------------	-----------

Clinique médicale. Création 1896. Devient *Département de médecine interne* en 1979.

BOURGET Louis	1896-1914
MICHAUD Louis	1914-1950
VANNOTTI Alfredo, chef du Service de médecine	1950-1973
FREEDMAN Lawrence	1973-1979

Département de médecine interne. Est subdivisé en 1982 avec la création des <i>Services de médecine interne A et B.</i>		
FREEDMAN Lawrence		1979-1980
BACHMANN Fédor, chef ad interim		1980-1982
BURCKHARDT Peter		1982-1990
NICOD Pascal		1991→
Service de médecine interne A.		
BURCKHARDT Peter		1982→
Service de médecine interne B.		
MAGENAT Pierre		1982-1990
NICOD Pascal		1990→
2.- LES DIVISIONS SPÉCIALISÉES DU DÉPARTEMENT DE MÉDECINE		
Division spécialisée de cardiologie. Création en 1985.		
KAPPENBERGER Lukas		1985→
Division spécialisée d'endocrinologie, diabétologie et métabolisme. Création en 1987.		
LEMARCHAND-BÉRAUD Thérèse		1987-1992
GAILLARD Rolf Christian		1992→
Division spécialisée de gastro-entérologie. Ex <i>Laboratoire de gastroentérologie.</i>		
BLUM André-Louis		1986→
Division spécialisée de gériatrie. Création en 1996.		
BÛLA Christophe, maître d'enseignement		1996→
Division spécialisée d'hypertension et médecine vasculaire. Provient de la division de la <i>Division de néphrologie et d'hypertension</i> (1974-1990).		
BRUNNER Hans Rudolf		1974→
Division spécialisée d'immunologie et allergie. Création en 1965.		
FREI Philippe-Charles		1965-1998
vacat		
Division spécialisée de maladies infectieuses. Création en 1982.		
GLAUSER Michel-Pierre		1982→
Division spécialisée de néphrologie. Provient de la division de la <i>Division de néphrologie et d'hypertension</i> (1974-1990).		
WAUTERS Jean-Pierre		1990→
Division spécialisée de pharmacologie clinique. Création en 1964.		
SHELLING Jean-Louis		1964-1992
BIOLLAZ Jérôme		1996→
Division spécialisée de physiopathologie clinique. Ex <i>Institut de physiopathologie clinique</i> (1968-1998).		
PERRET Claude		1968-1996
vacat		1996-1998
WAEBER Bernard		1998→
Division spécialisée de pneumologie. Fait suite à la <i>Division des maladies respiratoires.</i>		
FAVEZ Gérard		1952-1982
LEUENBERGER Philippe		1982→
Division spécialisée de soins intensifs. Fait suite au <i>Service des soins intensifs</i> , créé en 1968.		
PERRET Claude		1968-1996
SCHALLER Marie-Denise, privat-docent et maître d'enseignement de recherche		1996→
Division spécialisée de soins palliatifs. Création en 1996		
BARRELET Laurent, privat-docent		1996→
Division d'hématologie, CHUV et Laboratoire central d'hématologie, CHUV. Créations des deux unités en 1976.		
BACHMANN Fédor		1976-1992
SCHAPIRA Marc		1992→

DERMATOLOGIE

Service de dermato-vénérologie, Hôpital cantonal de Lausanne. Création 1890.

DIND Emile 1890-1925

Clinique dermatologique. Création 1892. Devient *Clinique dermatologique et vénéréologique*, puis *Service de dermatologie et vénéréologie* en 1982, puis *Service de vénéréo-dermatologie* en 1985.

DIND Emile 1892-1925
RAMEL Edwin 1925-1942
PAUTRIER Lucien 1942-1945
JAEGER Hubert 1946-1957
vacat 1957-1958
DELACRETAZ Jean 1958-1986

Service de vénéréo-dermatologie. Ex *Clinique dermatologique* jusqu'en 1982 (transformée en *Clinique dermatologique et vénéréologique*, puis *Service de dermatologie et vénéréologie* en 1982).

FRENK Edgar 1986-1996
Fait partie du *Département romand de vénéréo-dermatologie*, depuis 1996.
PANIZZON Renato G. 1996→

NEUROLOGIE

Division autonome de neurologie. Création 1964. Devient *Clinique neurologique*, avant 1972.

JÉQUIER Michel 1964=1970

Clinique neurologique. Devient *Service de neurologie* (CHUV) en 1982.

JÉQUIER Michel =1970-1975
REGLI Franco 1975-1982

Service de neurologie. Devient *Service de neurologie* (CHUV) en 1982.

REGLI Franco 1982-1996
Direction bicéphale : BOGOUSLAVSKY Julien et ALBANESE Alberto 1996-1999
BOGOUSLAVSKY Julien 1999→

RHUMATOLOGIE, MÉDECINE PHYSIQUE ET RÉHABILITATION

Clinique de physiatrie. Création 1966. Devient *Service de physiatrie* en 1982.

DELACHAUX Armand 1966-1969
SAUDAN Yves 1969-1982

Service de physiatrie. Ex *Clinique de physiatrie* jusqu'en 1982. Devient *Service de rhumatologie, médecine physique et réhabilitation* en 1986.

SAUDAN Yves 1982-1986

Service de rhumatologie, médecine physique et réhabilitation. Ex *Service de physiatrie* jusqu'en 1986.

SAUDAN Yves 1986-1993
vacat 1993
SO Alexander Kai-Lik 1994→

DIVISION AUTONOME DE NEUROPSYCHOLOGIE

ASSAL Gilbert 1987-1999

DÉPARTEMENT DES SERVICES DE CHIRURGIE

CHIRURGIE

Clinique chirurgicale. Création 1890. Devient *Clinique chirurgicale A* en 1974.

ROUX César [de 1923-1926 s'appelle *Clinique chirurgicale et gynécologique*] 1890-1926
VULLIET Henri 1926-1932
DECKER Pierre 1933-1957
SAEGESSER Frédéric 1957-1974

Clinique chirurgicale A. Ex *Clinique chirurgicale* jusqu'en 1974. Devient *Service de chirurgie A* en 1982.

SAEGESSER Frédéric 1974-1982

Service de chirurgie A. Fondu avec la *Chirurgie B* dans un unique *Service de chirurgie générale* en 1990.

SAEGESSER Frédéric 1982-1986
CHAPUIS Germain 1986-1990

Clinique chirurgicale propédeutique. Création 1972. Devient *Clinique chirurgicale B* en 1974, puis *Service de chirurgie B* en 1982.
MOSIMANN Roger 1972-1974

Clinique chirurgicale B. Ex *Clinique chirurgicale propédeutique* jusqu'en 1974, devient *Service de chirurgie B* en 1982.
MOSIMANN Roger 1974-1982

Service de chirurgie B. Ex *Clinique chirurgicale B* jusqu'en 1982. Fondu avec la *Chirurgie A* dans un unique *Service de chirurgie générale* en 1990.
MOSIMANN Roger 1982-1990

Service de chirurgie générale. Fusion des deux services de chirurgie en 1990.
CHAPUIS Germain 1990-1996
GILLET Michel 1996→

ANESTHÉSIOLOGIE

Service d'anesthésiologie. Création en 1972.
FREEMAN James 1972-1994
REIZ Sébastien 1994-1998
vacat 1998→

CHIRURGIE CARDIO-VASCULAIRE.

Service de Chirurgie cardiovasculaire (CCV). A l'origine *Département de cardiologie médico-chirurgicale*, créé en 1982.
Codirection : SADEGHI Hossein et SIGWART Ulrich 1982-1982
SADEGHI Hossein 1982-1996
VON SEGESSER Ludwig Karl 1996→

CHIRURGIE PLASTIQUE ET RECONSTRUCTIVE

Service de chirurgie plastique et reconstructive. Création en 1980.
KRUPP Serge 1980-1994
EGLOFF Daniel-Vincent 1995→

NEUROCHIRURGIE

Clinique neurochirurgique. Création 1967. Devient *Service de neurochirurgie* en 1969.
ZANDER Eric 1967-1969

Service de neurochirurgie. Ex *Clinique neurochirurgique* jusqu'en 1969. Dès le 1.1.1994, devient un service commun aux Hôpitaux universitaires de Genève et du CHUV.
ZANDER Eric 1969-1982
DE TRIBOLET Nicolas 1984-1997
Codirection : VILLEMURE Jean-Guy et DE TRIBOLET Nicolas 1997→

O.R.L. ET CHIRURGIE CERVICO-FACIALE

Clinique otologique et laryngologique. Création 1894. Devient *Clinique oto-rhino-laryngologique* en 1951
SECRETAN Louis 1894-1902
MERMOD Arthur 1902-1914
BARRAUD Albert 1915-1943
TAILLENS Jean-Pierre 1943-1951

Clinique oto-rhino-laryngologique. Ex Clinique otologique et laryngologique jusqu'en 1951. Devient *Service d'ORL* (CHUV) en 1982.
TAILLENS Jean-Pierre 1951-1975
SAVARY Marcel 1975-1982

Service d'oto-rhino-laryngologie (CHUV). Ex Clinique oto-rhino-laryngologique jusqu'en 1982. Devient *Service d'oto-rhino-laryngologie et chirurgie cervico-faciale* en 1991.
SAVARY Marcel 1982-1991

Service d'oto-rhino-laryngologie et chirurgie cervico-faciale. Ex *Service d'oto-rhino-laryngologie* (CHUV) jusqu'en 1991.
MONNIER Philippe 1991→

ORTHOPÉDIE ET TRAUMATOLOGIE DE L'APPAREIL MOTEUR

La clinique orthopédique de l'abbaye à Orbe (première clinique orthopédique au monde) est créée et dirigée par Jean-André VENEL (1740-1791), en 1780. Il reçoit, en 1786, le titre de professeur honoraire sans lien avec l'Académie de Lausanne.
L'Hospice orthopédique de la Suisse romande sera créé en 1876 par le docteur Henri MARTIN. Son médecin-adjoint Louis PERRET-JEANNERET est chargé d'un cours universitaire d'orthopédie dès 1898, date de la création de la Clinique orthopédique. L'Hospice est transformé en Hôpital orthopédique de la Suisse romande en 1958. Les médecins chefs y furent Placide NICOD (1905-1947), Jean-Charles SCHOLDER (1947-1953), Louis NICOD (1954-1958).

Clinique orthopédique. Création 1898. Disparition 1904.
PERRET-JEANNERET Louis 1898-1904

Clinique orthopédique (Hôpital orthopédique de la Suisse romande). Création 1961. Devient *Service d'orthopédie et de traumatologie* en 1980.

NICOD Louis 1961-1977
LIVIO Jean-Jacques 1978-1980

Service d'orthopédie et de traumatologie. Ex *Clinique orthopédique* jusqu'en 1980. Devient *Service d'orthopédie et de chirurgie de l'appareil moteur* en 1982.

LIVIO Jean-Jacques 1980-1982

Service d'orthopédie et de chirurgie de l'appareil moteur. Ex *Service d'orthopédie et de traumatologie* jusqu'en 1982. Devient *Service d'orthopédie et de traumatologie de l'appareil moteur* en 1985.

LIVIO Jean-Jacques 1982-1985

Service d'orthopédie et de traumatologie de l'appareil moteur. Ex *Service d'orthopédie et de chirurgie de l'appareil moteur* jusqu'en 1985.

LIVIO Jean-Jacques 1985-1996
LEYVRAZ Pierre-François 1996→

UROLOGIE

Service d'urologie. Création en 1983.

VON NIEDERHÄUSERN William 1983-1991
JICHLINSKI Patrice, agrégé suppléant, dir. ad interim 1991-1992
LEISINGER Hans-Jürg 1992→

Division autonome de recherche chirurgicale. Adjonction en 1995 du *Centre pluridisciplinaire de thérapie génique*.

AEBISCHER Patrick, chef de division 1992→

Centre universitaire de traitements et de réadaptation Cevey-Sylvana, Epalinges. Création 1994.

BÜLA Christophe, maître d'enseignement 1994→

SECTEUR MÈRE-ENFANT

OBSTÉTRIQUE ET GYNÉCOLOGIE

Clinique obstétricale. Création 1891, Devient *Clinique obstétricale et gynécologique* en 1927.

RAPIN Oscar 1891-1902
ROSSIER Guillaume [cf Clinique chirurgicale] 1903-1927

Clinique obstétricale et gynécologique. Ex *Service de la maternité et Clinique obstétricale* jusqu'en 1927. Devient *Département d'obstétrique et de gynécologie* en 1982.

ROSSIER Guillaume 1927-1928
vacat 1928-1929
ROCHAT Rodolphe 1929-1957
vacat 1957-1959
MERZ Willy 1959-1980
BOSSART Hans 1980-1982

Département de gynécologie obstétrique. Ex *Clinique obstétricale et gynécologique*, jusqu'en 1982.

BOSSART Hans 1982-1990
DE GRANDI Pierre 1990→

Service d'obstétrique (CHUV). Issu de la transformation de la *Clinique obstétricale et gynécologique* en 1982 en un *Département de gynécologie-obstétrique* dirigé par Hans BOSSART (1982-1990) et comprenant deux services, celui de gynécologie dirigé par Pierre DE GRANDI et celui d'obstétrique dirigé par Hans BOSSART (1982).

BOSSART Hans 1982-1994
HOHLFELD Patrick 1995→

Service de gynécologie (CHUV). Voir ci-dessus, *Service d'obstétrique*.

DE GRANDI Pierre 1982→

Division autonome de génétique médicale. Création 1968.

JUILLARD Edouard 1968-1985
PESCIA Graziano 1985-1998
SCHORDERET Daniel, dif. ad interim 1998→

Unité multidisciplinaire de santé des adolescents. Création 1998.

MICHAUD Pierre André. 1998→

PÉDIATRIE

Clinique pédiatrique. Création 1897.

COMBE Adolphe	1897-1917
TAILLENS Jules	1917-1941
JACCOTTET Maurice	1941-1964
GAUTIER Emile	1964-1982

Service de pédiatrie (CHUV). Ex Clinique pédiatrique jusqu'en 1982. Se scinde en *Service de pédiatrie* (sans néonatalogie) et *Division de néonatalogie* à l'occasion de la création du *Secteur Mère-enfants* du CHUV, en 1985.

GAUTIER Emile	1982-1991
LODEWEYCKX Magda	1992-1994
CALAME André	1994-1997
vacat: interim assuré par SUTER Suzanne, de l'Université de Genève	1997→

Division de néonatalogie (CHUV). Création en 1985.

CALAME André	1985-1997
vacat (quelques mois)	1997-1998
MOESSINGER Adrien	1998→

CHIRURGIE PÉDIATRIQUE

Service de chirurgie pédiatrique (CHUV).

GENTON Noël	1976-1991
BERGER Denis	1991-1994
HOHLFELD Judith, pas prof., direction ad interim	1994→

INSTITUTS ET LABORATOIRES

MICROBIOLOGIE

Laboratoire de bactériologie et pathologie expérimentale. Devient *Laboratoire de bactériologie, pathologie expérimentale et hygiène* en 1900.

GALLI-VALERIO Bruno	1897-1900
---------------------	-----------

Laboratoire de bactériologie, pathologie expérimentale et hygiène. Ex *Laboratoire de bactériologie et pathologie expérimentale* jusqu'en 1900. Devient *Institut de bactériologie, virologie et hygiène* en 1961.

GALLI-VALERIO Bruno	1900-1938
vacat	1938-1939
HAUDUROY Paul	1939-1961

Institut de bactériologie, virologie et hygiène. Ex *Laboratoire de bactériologie, pathologie expérimentale et hygiène*, jusqu'en 1961. Se scinde en *Institut de microbiologie* et *Institut de médecine sociale et préventive* en 1968.

HAUDUROY Paul	1961-1967
vacat	1967-1968

Institut de microbiologie, issu de l'*Institut de bactériologie, virologie et hygiène*, jusqu'en 1968 [devient *Institut universitaire de microbiologie* en 1981].

BONIFAS Valentin	1968-1988
vacat	1988-1991
DIGGELMANN Heidi	1991→

Centre autonome d'électro-encéphalographie (CHUV). Création 1954. Disparition 1976.

OTT Theodor	1954-1976
-------------	-----------

CHIMIE CLINIQUE

Laboratoire central de chimie clinique, CHUV. Création 1962.

FREI Jörg	1962-1988
BACHMANN Claude	1988→

PATHOLOGIE

Institut de pathologie. Création 1891. Devient *Institut d'anatomie pathologique* en 1927.

STILLING Henri	1891-1911
BEITZKE Hermann	1911-1916
vacat	1916-1917
SOCIN Christophe	1917-1919
MEYENBURG Jean de	1919-1925
NICOD Jean-Louis	1925-1927

Institut d'anatomie pathologique. Ex *Institut de pathologie* jusqu'en 1927. Rattachement Centre II dès 1988. Devient *Institut de pathologie* en 1976.

NICOD Jean-Louis	1927-1965
vacat	1965-1966
HEDINGER Christoph-Ernst	1966-1970
GARDIOL Daniel, ad interim	1970-1972
Codirecteur: OZZELLO Luciano et GARDIOL Daniel	1972-1976

Institut de pathologie. Ex *Institut d'anatomie pathologique* jusqu'en 1976. Rattachement Centre III en 1995.

Codirection: OZZELLO Luciano et GARDIOL Daniel	1976-1980
vacat	1980-1983
COSTA José, codirecteur: GARDIOL Daniel jusqu'en 1989	1983-1993
GENTON Claude-Yves, dir. ad interim	1993-1995
BOSMAN Frederik Theodor	1995→

DÉPARTEMENT DE RADIOLOGIE MÉDICALE

RADIOLOGIE

Division autonome de médecine nucléaire. Ex *Département des Radioisotopes*, jusqu'en 1972. Devient *Service de médecine nucléaire* en 1996.

DELALOYE Bernard	1972-1990
Intérim assuré par BISCHOF DELALOYE Angelika	1990-1996

Service de médecine nucléaire. Ex *Division autonome de médecine nucléaire*, jusqu'en 1996.

BISCHOF DELALOYE Angelika	1996→
---------------------------	-------

Service de radiodiagnostic. Issu du *Service de radiologie médicale* (CHUV) en 1979. Devient *Service de radiodiagnostic et de radiologie interventionnelle*.

CANDARDJIS Georges	1979-1988
SCHNYDER Pierre	1988→

Service de radiothérapie. Issu du *Service de radiologie médicale* (CHUV) en 1979. Devient *Service de radiooncologie* en 1987.

DRAGON Vasile	1979-1987
---------------	-----------

Service de radiooncologie. Ex *Service de radiothérapie* jusqu'en 1987.

vacat	1987-1988
MIRIMANOFF René-Olivier	1988→

Service de radiologie, Hôpital cantonal, Lausanne. Création 1922. Devient *Institut de radiologie* en 1928.

ROSSELET Alfred	1922-1928
-----------------	-----------

Institut de radiologie. Ex *Service de radiologie*, jusqu'en 1928. Devient *Institut de radiologie médicale*, aux environs de 1970.

ROSSELET Alfred	1928-1950
BABAIAANTZ Léon	1950-1957
CANDARDJIS Georges	1957-1970

Institut de radiologie médicale. Ex *Institut de radiologie*, jusqu'aux environs de 1970. Devient *Service de radiologie médicale* en 1978.

CANDARDJIS Georges	1970-1978
--------------------	-----------

Service de radiologie médicale. Ex *Institut de radiologie médicale*. Se divise en 1979 en *Service de radiodiagnostic* et en *Service de radiothérapie*.

CANDARDJIS Georges	1978-1979
--------------------	-----------

Laboratoire des Radioisotopes, Clinique médicale universitaire. Création 1961. Devient *Département des Radioisotopes* en 1966.

DELALOYE Bernard	1961-1966
------------------	-----------

Département des Radioisotopes, Clinique médicale universitaire. Ex *Laboratoire des Radioisotopes* jusqu'en 1966. Devient *Division autonome de médecine nucléaire* en 1972.

DELALOYE Bernard	1966-1972
------------------	-----------

CENTRE 4 (PSYCHIATRIE)

COLLÈGE DE LA PSYCHIATRIE UNIVERSITAIRE LAUSANNOISE (CPUL)

HALFON Olivier

1997→

DÉPARTEMENT UNIVERSITAIRE DE PSYCHIATRIE ADULTE

Le Département universitaire de psychiatrie adulte (DUPA) est né de la réunification des Services de psychiatrie adulte A et B ainsi que des deux polycliniques.

Clinique psychiatrique (Asile de Cery, Lausanne). Création 1891. Devient *Clinique psychiatrique universitaire* en 1960.

RABOW Siegfried

1891-1899

MAHAIM Albert

1899-1925

PREISIG Henri

1925-1936

STECK Hans-Theodor

1936-1960

Clinique psychiatrique universitaire (Hôpital de Cery, Lausanne). Devient *Service hospitalier de psychiatrie d'adultes* en 1982.

MÜLLER Christian

1960-1982

Service hospitalier de psychiatrie d'adultes. Ex *Clinique psychiatrique universitaire*, jusqu'en 1982. La psychiatrie se réorganise en un *Département universitaire de psychiatrie adulte* en 1988, comprenant les *Services de psychiatrie adulte A et B*.

MÜLLER Christian

1982-1986

vacat

1986-1988

Polyclinique psychiatrique universitaire (Hôpital de Cery, Lausanne). Création 1948. La psychiatrie se réorganise en un *Département universitaire de psychiatrie adulte* en 1988, comprenant les *Services de psychiatrie adulte A et B*.

SCHNEIDER Pierre-Bernard

1948-1982

vacat

1982-1988

Centre psychosocial. Création 1964. Devient *Polyclinique psychiatrique universitaire B* sous l'égide de François FERRERO (dirigé par Jacques BESSON).

BURNER Marcel

1964-1989

Institut universitaire d'hygiène mentale.

BURNER Marcel

=1970-1989

Département de psychiatrie adulte. Réorganisation de la psychiatrie adulte en 1988, avec division en deux services.

DUFOUR Henri

1988-1994

FERRERO François

1994-1996

Service de psychiatrie adulte A.

DUFOUR Henri

1988-1998

Service de psychiatrie adulte B.

vacat

1988-1991

FERRERO François

1991-1996

Réunification des services A et B ainsi que des deux polycliniques dans le DUPA dirigé par François BORGEAT DÈS 1996.

Division autonome de médecine psycho-sociale (DAMS). Ex *Centre de psychologie médicale*, jusqu'en 1980. Devient *Service de psychiatrie de liaison* en 1998.

BURNER Marcel

1980-1989

GUX Patrice

1991-1998

Service de psychiatrie de liaison. Fait suite à la *Division autonome de médecine psycho-sociale* en 1998.

GUX Patrice

1998→

Service de psychiatrie générale et spécialisée. Création en 1998.

BORGEAT François

1998→

SERVICE UNIVERSITAIRE DE PSYCHOGÉRIATRIE

Service universitaire de psychogériatrie. Création 1982.

WERTHEIMER Jean

1982-1998

vacat

1998→

SERVICE UNIVERSITAIRE DE PSYCHIATRIE DE L'ENFANT ET DE L'ADOLESCENT

Service universitaire de psychiatrie de l'enfant et de l'adolescent (SUPEA). Création 1976.

HENNY René

1976-1983

BETTSCHART Walter, dir. ad interim

1983-1984

BETTSCHART Walter

1984-1993

vacat

1993-1994

HALFON Olivier

1994→

Chronologie administrative sommaire Académie – Université de Lausanne

- 1537 Création de la *Schola Lausannensis*.
- 1547 Premier règlement de la Haute Ecole qui codifie les ordonnances partielles ou provisoires données jusque-là. 4 chaires: théologie, arts libéraux, philologie grecque et philologie hébraïque.
- 1602 Début du *Livre du Recteur*, où tous les étudiants sont sensés écrire leur nom en s'engageant à respecter les lois et règlements de l'Académie.
- 1616 *Reformatio* (nouvelle loi sur l'Académie): un conseil académique (*Oberer Schulrat*) est institué à Berne, chargé de veiller sur toutes les écoles et de désigner chaque année un recteur. Durée des études: trois ans pour la philosophie et deux ans pour la théologie.
- 1640 Loi académique renforçant la *Reformatio* de 1616.
- 1700 Règlement académique du 26 janvier, renforçant les précédents.
- 1708 Création d'une chaire de droit et d'histoire.
- 1729 Fondation du *Séminaire français* par Antoine Court et Benjamin Duplan, école de pasteurs pour l'Eglise réformée de France, qui vivra en marge de l'Académie jusqu'en 1812.
- 1741 Suppression des cours publics donnée en français à l'Hôtel de Ville et inaugurés par Barbeyrac au début du siècle. Suppression également de l'enseignement de l'histoire. Ne sont conservée dans la chaire de droit que l'enseignement du droit naturel et du droit civil. L'Académie comporte sept chaires: deux de théologie (dogmatique et polémique), une d'hébreu et de catéchèse, une de grec et de morale, une de philosophie (y compris mathématique et physique), une d'éloquence et de belles lettres, une de droit.
- 1743 Première impression d'un Catalogue des étudiants.
- 1766 Premier enseignement de médecine à Lausanne, confié à Auguste Tissot.
- 1776 Cinq étudiants étrangers *externes*, sont inscrits au Catalogue des étudiants.
- 1788 Dernier règlement institué par le gouvernement bernois.
- 28 mai 1806 Loi sur l'instruction publique du canton de Vaud. Un *Conseil académique* surveille l'instruction à tous ses degrés. Création de la Société de *Belles-Lettres*.
- 11 mai 1818 Loi instituant que le titre de *professeur honoraire* peut être décerné «à celui qui aura fait preuve de connaissances distinguées dans quelques branches des sciences».
- 1853 Création de l'Ecole spéciale de Lausanne.
- 12 mai 1869 Loi sur l'enseignement supérieur qui donne à l'Académie le statut légal qui lui permettra de se transformer en université quelques années plus tard. Quatre facultés sont désormais sur pied d'égalité: Lettres, Sciences, Droit et théologie. L'Ecole spéciale est en outre intégrée à l'Académie sous le nom de Faculté technique.
- 1873 Création de l'~~Ecole de pharmacie~~ **Faculté de pharmacie**
- 19 mai 1881 Loi modifiant celle de 1869 et introduisant une section de «propédeutique médicale» à la Faculté des sciences.
- 1890 Transformation de l'Académie en Université. Création d'une Faculté de médecine complète.
- 17-20 mai 1891 Fête universitaires pour célébrer la création de l'Université.
- 1895 Création des Cours de vacances, rattachés à la Faculté des lettres.
- 1901 Création de l'Ecole des Sciences sociales et politiques, rattachée à la Faculté de droit.
- 1902 Création de l'Ecole de français moderne, rattachée à la Faculté des lettres.
- 1909 Création de l'Institut de police scientifique, rattaché à la Faculté de droit.
- 1911 Création de l'Ecole des Hautes études commerciales, rattachée à la Faculté de droit.
- 15 mai 1916 Loi sur l'enseignement supérieur à l'Université.

1943	L'Ecole d'ingénieurs se dote d'une Ecole d'architecture.
1946	L'Ecole d'ingénieurs obtient un statut d'autonomie dans le cadre de l'Université et prend le nom d'Ecole polytechnique de l'Université de Lausanne (EPUL)
4 juin 1968	Institution du Rectorat par arrêté provisoire du Conseil d'Etat. C'est l'autorité exécutive de l'Université. Il se compose du recteur et de deux vice-recteurs. Ils sont élus par le Sénat pour quatre ans et rééligibles à deux reprises.
1 ^{er} janvier 1969	L'EPUL se sépare de l'Université pour devenir Ecole polytechnique fédérale de Lausanne (EPFL), égale en rang à son homologue zurichoise.
1977	Loi sur l'enseignement supérieur qui dote l'Université d'un statut d'autonomie. L'Ecole des SSP prend rang de Faculté.
1993	Le 14 septembre la révision de la Loi universitaire est adoptée par le Grand Conseil. Elle sera suivie, l'année suivante, d'une nouvelle version du Règlement universitaire.

LES LOIS

La loi de 1806 stipule que l'Académie se compose de 14 chaires (3 de théologie, 1 de grecque et Nouveau Testament, une de rhétorique générale et littérature latine, 1 de littérature française, 1 de philosophie rationnelle, 1 de physique théorique et expérimentale, 1 de chimie et minéralogie, 2 de médecine, chirurgie et botanique).

La loi de 1837 détermine que l'Académie (17 chaires) se compose de trois facultés, la Faculté des lettres et des sciences (9 chaires), celle de théologie (4 chaires) et celle de droit (4 chaires).

La loi de 1846 indique que l'Académie compte 13 chaires de professeurs ordinaires, 7 pour la Faculté des lettres et des sciences, 3 pour la théologie et 3 pour le droit.

La loi de 1869 énumère les 21 chaires de professeurs ordinaires de l'Académie : Faculté des lettres (7), Faculté des sciences et Faculté technique (7), Faculté de droit (4), Faculté de théologie (4). Les professeurs extraordinaires sont chargés des objets compris dans le programme des études et qui ne rentrent pas dans la répartition des branches entre les professeurs ordinaires. Le salaire d'un professeur ordinaire oscille entre 3200 et 4000 francs.

La loi de 1881 mentionne 25 chaires de professeurs ordinaires : Lettres (6), Sciences et Faculté technique (10), Droit (5), Théologie (4). Le traitement des professeurs est toujours entre 3200 et 4000 francs.

La loi de 1890 énumère les 5 facultés et les 36 chaires de professeurs ordinaires : Théologie (5), Droit (7), Médecine (7), Lettres (7), Sciences (10). Les facultés des sciences et de médecine sont dotées d'assistants et de préparateurs. Les professeurs extraordinaires sont chargés des matières qui n'entrent pas dans la liste des enseignements donnés par la loi. Les salaires de professeurs ordinaires sont fixés entre 4000 et 5000 francs (par an) mais, dans des cas exceptionnels, le Conseil d'Etat peut octroyer jusqu'à 8000 francs. Le titre de professeur honoraire est toujours réservé à des hommes « qui ont fait preuve de connaissances supérieures dans quelques branches des sciences ». Les professeurs ordinaires et extraordinaires forment le Sénat. Le président du Sénat, nommé pour deux ans, porte le titre de recteur. Le recteur sortant de charge est prorecteur de l'Université. Le Conseil de faculté ou de section est composé des professeurs ordinaires et extraordinaires de cette faculté ou section. Chaque Conseil de faculté élit son doyen. La Commission universitaire, présidée par le recteur, est composée de celui-ci et des doyens ; le prorecteur et les directeurs de sections y ont voix consultative.

La loi de 1916 indique qu'une chaire peut être occupée par un professeur ordinaire ou extraordinaire. Elle mentionne les 5 facultés de la loi antérieure. A la Faculté de droit se rattachent l'Ecole des sciences sociales et politiques, l'Ecole des hautes études commerciales et l'Institut de police scientifique et de criminologie. La Faculté des sciences se divise en sections des sciences mathématiques, physiques et naturelles et l'Ecole de pharmacie. L'intitulé des chaires n'est plus mentionné, la matière enseignée étant déterminé à la nomination de chaque professeur. Le personnel enseignant de l'Université comporte, outre les professeurs, des privat-docents, des chargés de cours, des lecteurs, des chefs de travaux, des assistants et préparateurs.

La loi de 1977 mentionne 7 facultés (théologie, droit, lettres, sciences, sciences sociales et politiques, médecine, et l'Ecole des HEC qui a rang de faculté) et 3 écoles : l'Institut de police scientifique et de criminologie rattaché à la Faculté de droit, l'Ecole de français moderne rattaché à la Faculté des lettres et l'Ecole de pharmacie rattachée à la Faculté des sciences. Les professeurs n'occupent plus des chaires mais sont responsables « de l'enseignement et des recherches dans une discipline ». La seule chaire qui subsiste est la chaire d'honneur.

La révision de la loi universitaire de 1993 tente de redéfinir les fonctions professorales afin de les harmoniser avec les autres universités suisses.

LES PROFESSEURS

Le professeur ordinaire occupe une charge à plein temps à l'Université. Dans la loi de 1837 il est explicitement indiqué qu'il ne peut remplir aucune autre fonction publique rétribuée par l'Etat ou par les communes. Toutefois, il peut être membre du Grand

Conseil ou d'un Conseil communal, et remplir des missions temporaires. « La loi de 1916 définit qu'un professeur ordinaire est nommé pour une période de dix ans ». Jusqu'à la loi de 1977 il occupe une chaire. La loi de 1977 abroge la notion de chaire au profit de celle d'enseignement. Désormais le professeur ordinaire est nommé pour une période de huit ans, renouvelable. La loi de 1993 insiste sur le fait que le professeur ordinaire « assume pour la totalité ou pour l'essentiel de son activité la responsabilité de l'enseignement et des recherches dans une discipline ».

Le professeur extraordinaire. Dans la loi de 1837, il est chargé, pour un temps limité d'une branche d'enseignement. Dès la fondation de l'Université, il n'est pas employé à plein temps par l'institution. Il occupe une chaire jusqu'à la loi de 1977. La loi de 1916 définit qu'il est nommé pour deux ans. La révision de 1993 décline cette fonction dans la hiérarchie au-dessous de celle de professeur associé: il s'agit d'un professeur dont la charge est inférieure à 50%, nommé pour une période de quatre ans, renouvelable. C'est une fonction spécifique à l'Université de Lausanne.

Le professeur associé. Ce titre apparaît dans la modification de la loi de 1916 du 26 mai 1959. Un professeur associé ne peut occuper une chaire. « Il est responsable pour la totalité ou la moitié au moins de son activité, de l'enseignement et de la recherche qui lui sont confiés dans le cadre d'une discipline. » Ce titre est réservé à un enseignant qui, attaché étroitement à l'Université, s'est fait connaître par son activité scientifique, à une personnalité éminente appelée à enseigner occasionnellement à l'Université ou à de jeunes savants à qui il semble désirable d'assurer une situation universitaire. La collation du titre est faite pour deux ans, renouvelables. La révision de 1993 définit qu'il s'agit d'un professeur dont la charge est d'au moins 50%, nommé pour une période de quatre ans, renouvelable.

Le professeur assistant. Cette fonction est créée « provisoirement » le 8 juillet 1970. C'est un titre de relèvement limité dans le temps (deux ans, renouvelables au maximum deux fois, soit six ans au maximum).

Le professeur honoraire. Durant tout le XIX^e siècle et jusqu'à la loi de 1916, ce titre est accordé par le Conseil d'Etat « à celui qui aura fait preuve de connaissances distinguées dans quelques branches des sciences »: il ne s'agit donc pas d'une récompense destinée à des professeurs retraités. La loi de 1916 ouvre cette fonction « à des professeurs émérites ». Celle de 1977 indique: « Le titre de professeur honoraire est conféré par le Conseil d'Etat, sur proposition de l'Université, à un professeur ordinaire, associé ou extraordinaire qui cesse son enseignement après huit ans d'activité au moins » Ce titre qui, à la création de l'Université est honorifique devient au fil du temps une formalité administrative que la loi de 1977 ne fait qu'entériner.

Le professeur invité. Cette fonction est mentionnée dans la loi de 1977. Ce titre peut être temporairement conféré à:

- a. – un professeur d'une autre université, appelé à assurer une suppléance à l'UNIL ou à y enseigner temporairement;
- b. – des personnalités éminentes appelées à enseigner occasionnellement à l'UNIL;
- c. – au titulaire de la chaire d'honneur de l'Université de Lausanne. »

Professeurs par faculté et par type, de 1890 à 1999

ANNÉE	THÉOLOGIE					DROIT					LETTRES					SSP				
	PAT ¹	PAS	PE	PO	TOT	PAT	PAS	PE	PO	TOT	PAT	PAS	PE	PO	TOT	PAT	PAS	PE	PO	TOT
1890	—	—	2	3	5	—	—	2	4	6	—	—	3	6	9	—	—	—	—	—
1891	—	—	2	3	5	—	—	2	4	6	—	—	4	6	10	—	—	—	—	—
1892	—	—	2	3	5	—	—	2	4	6	—	—	4	6	10	—	—	—	—	—
1893	—	—	2	3	5	—	—	3	3	6	—	—	4	6	10	—	—	—	—	—
1894	—	—	2	3	5	—	—	2	4	6	—	—	6	6	12	—	—	—	—	—
1895	—	—	3	3	6	—	—	2	4	6	—	—	7	5	12	—	—	—	—	—
1896	—	—	3	3	6	—	—	2	4	6	—	—	5	6	11	—	—	—	—	—
1897	—	—	3	3	6	—	—	2	4	6	—	—	5	6	11	—	—	—	—	—
1898	—	—	3	3	6	—	—	2	4	6	—	—	5	5	10	—	—	—	—	—
1899	—	—	3	3	6	—	—	3	4	7	—	—	6	5	11	—	—	—	—	—
1900	—	—	1	3	4	—	—	4	4	8	—	—	5	6	11	—	—	—	—	—
1901	—	—	—	4	4	—	—	4	3	7	—	—	5	6	11	—	—	—	—	—
1902	—	—	—	5	5	—	—	5	4	9	—	—	5	5	10	—	—	—	—	—
1903	—	—	—	5	5	—	—	4	5	9	—	—	5	5	10	—	—	—	—	—
1904	—	—	1	4	5	—	—	4	5	9	—	—	6	6	12	—	—	—	—	—
1905	—	—	1	4	5	—	—	5	3	8	—	—	6	6	12	—	—	—	—	—
1906	—	—	1	4	5	—	—	7	3	10	—	—	8	6	14	—	—	—	—	—
1907	—	—	1	3	4	—	—	8	3	11	—	—	9	6	15	—	—	—	—	—
1908	—	—	1	3	4	—	—	8	2	10	—	—	9	6	15	—	—	—	—	—
1909	—	—	1	3	4	—	—	9	2	11	—	—	8	6	14	—	—	—	—	—
1910	—	—	1	3	4	—	—	9	2	11	—	—	8	6	14	—	—	—	—	—
1911	—	—	1	3	4	—	—	11	2	13	—	—	7	6	13	—	—	—	—	—
1912	—	—	1	3	4	—	—	9	4	13	—	—	8	6	14	—	—	—	—	—
1913	—	—	—	4	4	—	—	7	6	13	—	—	7	6	13	—	—	—	—	—
1914	—	—	—	4	4	—	—	7	6	13	—	—	6	6	12	—	—	—	—	—
1915	—	—	—	3	3	—	—	7	5	12	—	—	5	5	10	—	—	—	—	—
1916	—	—	—	4	4	—	—	7	5	12	—	—	4	5	9	—	—	—	—	—
1917	—	—	2	3	5	—	—	7	4	11	—	—	3	6	9	—	—	—	—	—
1918	—	—	2	3	5	—	—	7	3	10	—	—	3	6	9	—	—	—	—	—
1919	—	—	2	3	5	—	—	7	2	9	—	—	4	6	10	—	—	—	—	—
1920	—	—	2	3	5	—	—	7	3	10	—	—	5	6	11	—	—	—	—	—
1921	—	—	1	4	5	—	—	5	5	10	—	—	5	6	11	—	—	—	—	—
1922	—	—	1	4	5	—	—	5	5	10	—	—	5	6	11	—	—	—	—	—
1923	—	—	2	3	5	—	—	6	4	10	—	—	5	6	11	—	—	—	—	—
1924	—	—	2	3	5	—	—	6	4	10	—	—	6	5	11	—	—	—	—	—
1925	—	—	2	3	5	—	—	6	4	10	—	—	6	5	11	—	—	—	—	—
1926	—	—	1	4	5	—	—	3	7	10	—	—	6	5	11	—	—	—	—	—
1927	—	—	1	3	4	—	—	3	6	9	—	—	6	4	10	—	—	—	—	—
1928	—	—	2	3	5	—	—	4	6	10	—	—	7	4	11	—	—	—	—	—
1929	—	—	2	3	5	—	—	3	7	10	—	—	7	4	11	—	—	1	—	1
1930	—	—	2	3	5	—	—	3	7	10	—	—	6	5	11	—	—	1	—	1
1931	—	—	2	3	5	—	—	4	6	10	—	—	6	5	11	—	—	1	—	1
1932	—	—	2	3	5	—	—	3	5	8	—	—	5	5	10	—	—	1	—	1
1933	—	—	2	3	5	—	—	3	5	8	—	—	5	6	11	—	—	1	—	1
1934	—	—	3	2	5	—	—	5	5	10	—	—	5	6	11	—	—	1	—	1
1935	—	—	3	2	5	—	—	6	5	11	—	—	4	7	11	—	—	1	—	1
1936	—	—	2	3	5	—	—	5	5	10	—	—	4	7	11	—	—	3	—	3

¹ PAT = professeur assistant; PAS = professeur associé; PE = professeur extraordinaire; PO = professeur ordinaire.

ANNÉE	HEC					SCIENCES					MÉDECINE					TOTAL				
	PAT	PAS	PE	PO	TOT	PAT	PAS	PE	PO	TOT	PAT	PAS	PE	PO	TOT	PAT	PAS	PE	PO	TOT
1890	—	—	—	—	—	—	—	12	8	20	—	—	13	—	13	—	—	32	21	53
1891	—	—	—	—	—	—	—	12	8	20	—	—	10	3	13	—	—	30	24	54
1892	—	—	—	—	—	—	—	13	8	21	—	—	8	6	14	—	—	29	27	56
1893	—	—	—	—	—	—	—	13	8	21	—	—	8	6	14	—	—	30	26	56
1894	—	—	—	—	—	—	—	14	7	21	—	—	8	6	14	—	—	32	26	58
1895	—	—	—	—	—	—	—	13	7	20	—	—	8	7	15	—	—	33	26	59
1896	—	—	—	—	—	—	—	13	7	20	—	—	8	7	15	—	—	31	27	58
1897	—	—	—	—	—	—	—	13	7	20	—	—	8	7	15	—	—	31	27	58
1898	—	—	—	—	—	—	—	15	7	22	—	—	8	6	14	—	—	33	25	58
1899	—	—	—	—	—	—	—	17	7	24	—	—	10	6	16	—	—	39	25	64
1900	—	—	—	—	—	—	—	18	8	26	—	—	10	6	16	—	—	38	27	65
1901	—	—	—	—	—	—	—	18	7	25	—	—	10	6	16	—	—	37	26	63
1902	—	—	—	—	—	—	—	20	8	28	—	—	10	6	16	—	—	40	28	68
1903	—	—	—	—	—	—	—	21	8	29	—	—	12	6	18	—	—	42	29	71
1904	—	—	—	—	—	—	—	19	11	30	—	—	12	6	18	—	—	42	32	74
1905	—	—	—	—	—	—	—	18	11	29	—	—	12	6	18	—	—	42	30	72
1906	—	—	—	—	—	—	—	19	11	30	—	—	13	5	18	—	—	48	29	77
1907	—	—	—	—	—	—	—	17	11	28	—	—	13	5	18	—	—	48	28	76
1908	—	—	—	—	—	—	—	18	11	29	—	—	14	6	20	—	—	50	28	78
1909	—	—	—	—	—	—	—	18	11	29	—	—	14	6	20	—	—	50	28	78
1910	—	—	—	—	—	—	—	18	10	28	—	—	14	5	19	—	—	50	26	76
1911	—	—	2	—	2	—	—	19	10	29	—	—	15	4	19	—	—	55	25	80
1912	—	—	3	—	3	—	—	18	10	28	—	—	13	6	19	—	—	52	29	81
1913	—	—	6	—	6	—	—	19	10	29	—	—	15	6	21	—	—	54	32	86
1914	—	—	6	—	6	—	—	18	11	29	—	—	15	6	21	—	—	52	33	85
1915	—	—	6	—	6	—	—	17	11	28	—	—	15	5	20	—	—	50	29	79
1916	—	—	6	—	6	—	—	16	13	29	—	—	13	6	19	—	—	46	33	79
1917	—	—	6	—	6	—	—	15	13	28	—	—	13	6	19	—	—	46	32	78
1918	—	—	6	—	6	—	—	16	13	29	—	—	12	7	19	—	—	46	32	78
1919	—	—	5	—	5	—	—	17	13	30	—	—	14	6	20	—	—	49	30	79
1920	—	—	5	—	5	—	—	18	12	30	—	—	14	6	20	—	—	51	30	81
1921	—	—	4	1	5	—	—	19	13	32	—	—	14	7	21	—	—	48	36	84
1922	—	—	3	2	5	—	—	20	13	33	—	—	13	7	20	—	—	47	37	84
1923	—	—	2	2	4	—	—	20	14	34	—	—	13	7	20	—	—	48	36	84
1924	—	—	2	2	4	—	—	19	14	33	—	—	13	7	20	—	—	48	35	83
1925	—	—	2	2	4	—	—	19	14	33	—	—	12	6	18	—	—	47	34	81
1926	—	—	3	2	5	—	—	19	14	33	—	—	10	7	17	—	—	42	39	81
1927	—	—	3	2	5	—	—	19	13	32	—	—	10	7	17	—	—	42	35	77
1928	—	—	3	2	5	—	—	19	12	31	—	—	9	7	16	—	—	44	34	78
1929	—	—	3	2	5	—	—	21	10	31	—	—	10	7	17	—	—	47	33	80
1930	—	—	3	3	6	—	—	21	10	31	—	—	10	7	17	—	—	46	35	81
1931	—	—	3	3	6	—	—	23	10	33	—	—	11	8	19	—	—	50	35	85
1932	—	—	3	2	5	—	—	23	10	33	—	—	11	7	18	—	—	48	32	80
1933	—	—	4	2	6	—	—	24	9	33	—	—	12	7	19	—	—	51	32	83
1934	—	—	4	2	6	—	—	22	8	30	—	—	9	9	18	—	—	49	32	81
1935	—	—	4	2	6	—	—	23	8	31	—	—	10	8	18	—	—	51	32	83
1936	—	—	4	2	6	—	—	24	8	32	—	—	10	9	19	—	—	52	34	86

Professeurs par faculté et par type
de 1890 à 1999

ANNÉE	THÉOLOGIE					DROIT					LETTRES					SSP				
	PAT ¹	PAS	PE	PO	TOT	PAT	PAS	PE	PO	TOT	PAT	PAS	PE	PO	TOT	PAT	PAS	PE	PO	TOT
1937	—	—	2	3	5	—	—	4	6	10	—	—	5	7	12	—	—	3	—	3
1938	—	—	1	4	5	—	—	4	6	10	—	—	4	8	12	—	—	3	—	3
1939	—	—	1	4	5	—	—	6	4	10	—	—	5	7	12	—	—	3	—	3
1940	—	—	2	3	5	—	—	6	4	10	—	—	6	7	13	—	—	3	—	3
1941	—	—	2	3	5	—	—	5	5	10	—	—	5	8	13	—	—	3	—	3
1942	—	—	1	4	5	—	—	6	5	11	—	—	6	7	13	—	—	3	—	3
1943	—	—	1	4	5	—	—	4	7	11	—	—	7	7	14	—	—	2	—	2
1944	—	—	1	4	5	—	—	5	6	11	—	—	7	6	13	—	—	2	—	2
1945	—	—	3	3	6	—	—	5	6	11	—	—	7	5	12	—	—	1	1	2
1946	—	—	3	3	6	—	—	6	6	12	—	—	8	6	14	—	—	1	1	2
1947	—	—	2	4	6	—	—	4	7	11	—	—	7	6	13	—	—	1	1	2
1948	—	—	2	4	6	—	—	4	7	11	—	—	7	7	14	—	—	1	1	2
1949	—	—	2	4	6	—	—	2	9	11	—	—	7	7	14	—	—	1	1	2
1950	—	—	2	4	6	—	—	3	8	11	—	—	6	8	14	—	—	1	1	2
1951	—	—	2	4	6	—	—	4	7	11	—	—	6	8	14	—	—	—	2	2
1952	—	—	3	4	7	—	—	5	7	12	—	—	6	8	14	—	—	1	2	3
1953	—	—	3	4	7	—	—	5	7	12	—	—	7	7	14	—	—	1	1	2
1954	—	—	4	4	8	—	—	6	7	13	—	—	5	8	13	—	—	1	1	2
1955	—	—	2	5	7	—	—	5	8	13	—	—	6	8	14	—	—	—	2	2
1956	—	—	3	5	8	—	—	4	8	12	—	—	8	7	15	—	—	—	2	2
1957	—	—	3	5	8	—	—	5	8	13	—	—	8	7	15	—	—	—	2	2
1958	—	—	3	5	8	—	—	5	8	13	—	—	8	7	15	—	—	1	1	2
1959	—	—	3	5	8	—	—	5	8	13	—	1	9	7	17	—	—	2	1	3
1960	—	—	3	5	8	—	1	5	8	14	—	1	9	7	17	—	—	2	1	3
1961	—	—	3	5	8	—	1	4	9	14	—	1	9	7	17	—	—	2	2	4
1962	—	—	2	5	7	—	1	2	10	13	—	2	7	9	18	—	—	2	2	4
1963	—	—	2	6	8	—	2	4	10	16	—	2	3	11	16	—	—	2	2	4
1964	—	—	2	6	8	—	1	5	9	15	—	2	5	11	18	—	—	3	2	5
1965	—	—	1	7	8	—	1	4	10	15	—	1	3	14	18	—	—	4	3	7
1966	—	—	3	9	12	—	1	4	9	14	—	1	3	14	18	—	—	4	3	7
1967	—	—	2	10	12	—	2	5	9	16	—	1	2	15	18	—	—	5	3	8
1968	—	—	3	10	13	—	2	5	8	15	1	2	4	14	21	—	—	9	3	12
1969	—	—	3	10	13	—	2	5	8	15	1	4	6	13	24	—	—	7	4	11
1970	—	—	3	9	12	—	2	10	6	18	4	5	6	12	27	1	—	9	3	13
1971	—	—	2	10	12	—	2	10	7	19	3	7	10	12	32	—	—	9	4	13
1972	—	—	3	9	12	—	2	9	8	19	4	7	11	12	34	—	—	12	5	17
1973	—	—	3	9	12	1	2	9	8	20	4	5	13	14	36	—	1	11	6	18
1974	—	—	3	8	11	1	2	7	10	20	6	6	16	14	42	1	1	12	6	20
1975	—	—	3	8	11	1	2	5	11	19	6	6	15	16	43	1	1	11	7	20
1976	—	1	4	7	12	2	2	5	11	20	5	6	18	16	45	1	1	12	8	22
1977	—	1	4	7	12	1	2	5	12	20	5	5	19	16	45	1	1	12	8	22
1978	—	1	2	8	11	—	3	5	15	23	4	7	7	31	49	—	1	3	17	21
1979	—	1	1	8	10	1	3	6	15	25	4	7	4	33	48	—	—	4	19	23
1980	1	1	1	8	11	1	3	5	15	24	4	5	4	30	43	—	—	6	20	26
1981	1	2	1	8	12	1	3	5	15	24	4	7	3	37	51	—	—	6	20	26
1982	—	3	1	8	12	1	2	5	15	23	4	7	4	37	52	1	—	6	21	28
1983	—	3	1	8	12	1	2	6	15	24	3	8	5	37	53	1	—	5	21	27

¹PAT = professeur assistant; PAS = professeur associé; PE = professeur extraordinaire; PO = professeur ordinaire.

ANNÉE	HEC					SCIENCES					MÉDECINE					TOTAL				
	PAT	PAS	PE	PO	TOT	PAT	PAS	PE	PO	TOT	PAT	PAS	PE	PO	TOT	PAT	PAS	PE	PO	TOT
1937	—	—	4	2	6	—	—	24	8	32	—	—	12	8	20	—	—	54	34	88
1938	—	—	3	2	5	—	—	21	10	31	—	—	12	8	20	—	—	48	38	86
1939	—	—	4	2	6	—	—	21	10	31	—	—	12	9	21	—	—	52	36	88
1940	—	—	4	2	6	—	—	21	10	31	—	—	12	9	21	—	—	54	35	89
1941	—	—	4	2	6	—	—	21	10	31	—	—	11	10	21	—	—	51	38	89
1942	—	—	4	2	6	—	—	22	9	31	—	—	11	10	21	—	—	53	37	90
1943	—	—	5	1	6	—	—	21	11	32	—	—	9	10	19	—	—	49	40	89
1944	—	—	5	1	6	—	—	23	12	35	—	—	9	11	20	—	—	52	40	92
1945	—	—	5	1	6	—	—	20	15	35	—	—	10	10	20	—	—	51	41	92
1946	—	—	5	1	6	—	—	21	15	36	—	—	11	10	21	—	—	55	42	97
1947	—	—	5	1	6	—	—	19	19	38	—	—	9	12	21	—	—	47	50	97
1948	—	—	5	1	6	—	—	19	19	38	—	—	9	12	21	—	—	47	51	98
1949	—	—	5	2	7	—	—	18	20	38	—	—	8	13	21	—	—	43	56	99
1950	—	—	5	2	7	—	—	19	19	38	—	—	10	11	21	—	—	46	53	99
1951	—	—	5	2	7	—	—	19	17	36	—	—	10	11	21	—	—	46	51	97
1952	—	—	5	2	7	—	—	22	17	39	—	—	10	11	21	—	—	52	51	103
1953	—	—	5	2	7	—	—	19	18	37	—	—	8	13	21	—	—	48	52	100
1954	—	—	3	3	6	—	—	25	17	42	—	—	7	13	20	—	—	51	53	104
1955	—	—	3	3	6	—	—	24	18	42	—	—	6	14	20	—	—	46	58	104
1956	—	—	3	3	6	—	—	23	19	42	—	—	6	14	20	—	—	47	58	105
1957	—	—	3	4	7	—	—	24	20	44	—	—	4	13	17	—	—	47	59	106
1958	—	—	2	4	6	—	—	25	20	45	—	—	7	13	20	—	—	51	58	109
1959	—	—	2	4	6	—	3	27	21	51	—	—	8	14	22	—	4	56	60	120
1960	—	—	3	4	7	—	5	28	20	53	—	2	8	14	24	—	9	58	59	126
1961	—	1	3	3	7	—	5	29	20	54	—	3	8	14	25	—	11	58	60	129
1962	—	1	2	4	7	—	8	29	21	58	—	4	5	16	25	—	16	49	67	132
1963	—	1	2	4	7	—	7	27	24	58	—	5	7	16	28	—	17	47	73	137
1964	—	—	5	3	8	—	5	35	26	66	—	8	8	16	32	—	16	63	73	152
1965	—	—	7	2	9	—	5	34	31	70	—	8	8	17	33	—	15	61	84	160
1966	—	—	8	2	10	—	4	41	30	75	—	8	12	16	36	—	14	75	83	172
1967	—	—	7	3	10	—	4	43	32	79	—	10	11	16	37	—	17	75	88	180
1968	—	1	7	3	11	1	3	48	35	87	—	12	12	17	41	2	20	88	90	200
1969	—	1	5	5	11	1	3	13	19	36	—	14	11	19	44	2	24	50	78	154
1970	—	1	5	5	11	3	4	17	17	41	4	15	11	19	49	12	27	61	71	171
1971	1	1	5	6	13	7	5	20	16	48	8	22	10	20	60	19	37	66	75	197
1972	1	1	4	7	13	6	5	18	18	47	9	23	12	21	65	20	38	69	80	207
1973	—	1	7	7	15	4	9	23	18	54	9	26	15	22	72	18	44	81	84	227
1974	2	1	8	7	18	6	9	23	18	56	10	34	14	23	81	26	53	83	86	248
1975	2	1	7	8	18	7	8	23	19	57	9	41	17	23	90	26	59	81	92	258
1976	1	2	8	8	19	6	8	21	22	57	9	42	19	24	94	24	62	87	96	269
1977	2	2	7	8	19	8	9	23	22	62	8	45	21	22	96	25	65	91	95	276
1978	3	3	5	12	23	9	21	5	39	74	8	44	7	38	97	24	80	34	160	298
1979	6	2	7	14	29	10	21	2	43	76	6	51	5	42	104	27	85	29	174	315
1980	—	2	10	18	30	7	23	2	45	77	5	54	5	39	103	18	88	33	175	314
1981	—	2	13	17	32	10	20	3	46	79	5	51	6	40	102	21	85	37	183	326
1982	—	2	13	18	33	7	21	3	46	77	4	49	6	43	102	17	84	38	188	327
1983	—	2	16	19	37	6	22	3	46	77	6	46	5	46	103	17	83	41	192	333

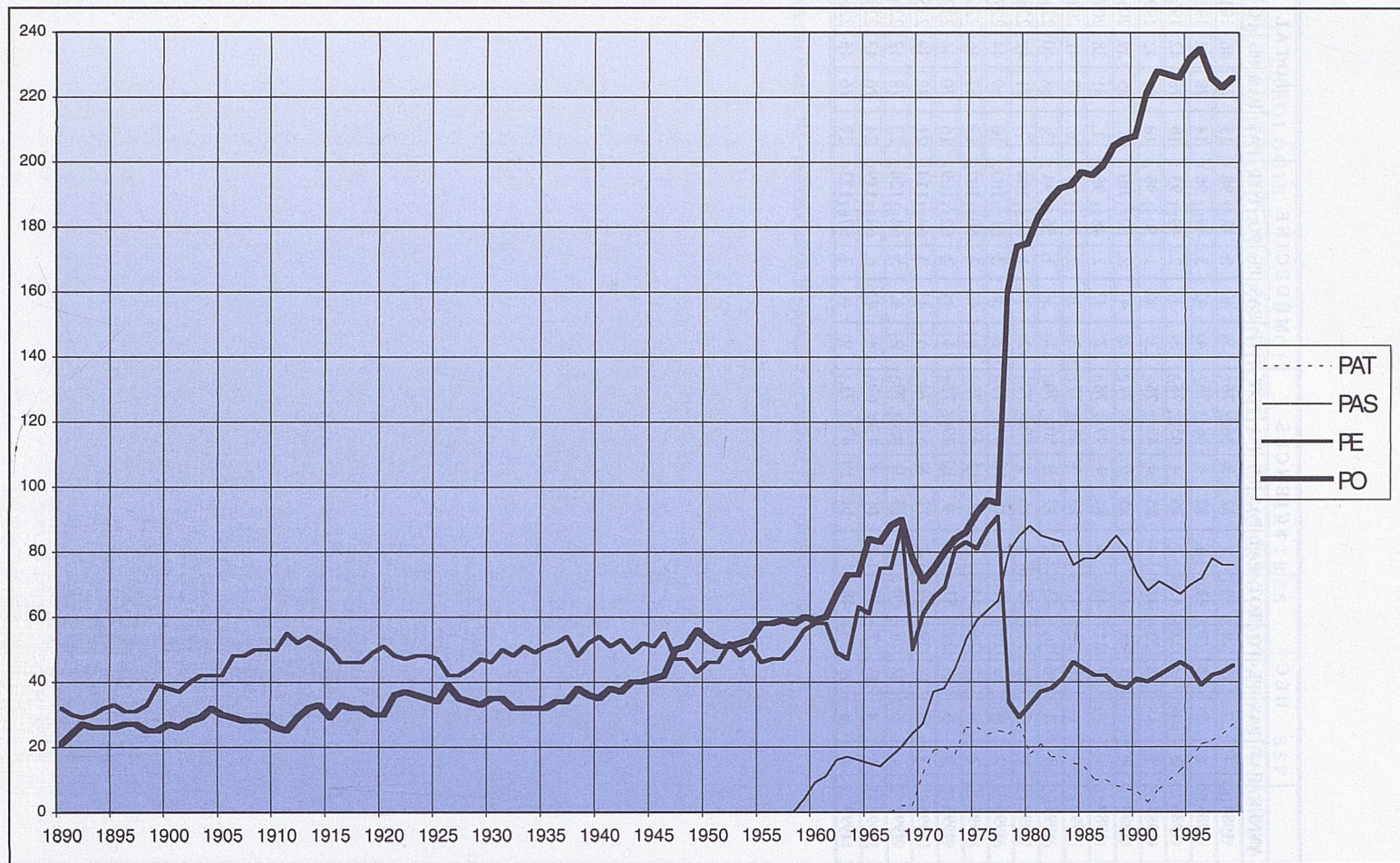
ANNÉE	THÉOLOGIE					DROIT					LETTRES					SSP				
	PAT ¹	PAS	PE	PO	TOT	PAT	PAS	PE	PO	TOT	PAT	PAS	PE	PO	TOT	PAT	PAS	PE	PO	TOT
1984	—	3	2	7	12	1	1	8	15	25	2	8	5	38	53	2	—	5	20	27
1985	—	3	2	7	12	—	1	9	15	25	2	8	4	39	53	3	—	4	20	27
1986	—	3	2	7	12	—	1	8	16	25	1	9	3	36	49	3	—	5	21	29
1987	—	3	2	6	11	—	1	9	15	25	1	9	3	39	52	3	1	5	20	29
1988	—	3	—	8	11	—	1	8	15	24	1	8	3	41	53	2	1	5	21	29
1989	—	3	—	8	11	—	2	7	16	25	1	8	3	40	52	2	1	5	21	29
1990	—	3	—	8	11	—	2	8	15	25	1	8	3	41	53	2	1	5	18	26
1991	0	2	1	8	11	0	1	9	18	28	1	8	2	43	54	0	3	3	20	26
1992	0	2	1	8	11	1	1	9	18	29	1	8	3	43	55	0	3	3	21	27
1993	0	1	2	8	11	1	1	8	18	28	1	7	4	46	58	1	3	3	19	26
1994	0	1	2	8	11	1		10	18	29	2	6	4	46	58	2	5	1	20	28
1995	0	1	2	8	11	1	2	11	18	32	2	7	4	45	58	2	5	1	21	29
1996	0	1	2	8	11	4	2	10	17	33	2	7	3	44	56	2	5	1	22	30
1997	0	1	2	8	11	3	4	10	16	33	1	9	2	43	55	1	5	2	21	29
1998	0	2	2	7	11	4	4	9	16	33	2	9	2	41	54	4	5	2	21	32
1999	0	2	2	7	11	4	4	9	16	33	2	9	2	41	54	5	6	2	21	34

¹ PAT = professeur assistant; PAS = professeur associé; PE = professeur extraordinaire; PO = professeur ordinaire.

Professeurs par chaire et par type
 (Vaud, Suisse romande de 1890 à 1999)

ANNÉE	HEC					SCIENCES					MÉDECINE					TOTAL				
	PAT	PAS	PE	PO	TOT	PAT	PAS	PE	PO	TOT	PAT	PAS	PE	PO	TOT	PAT	PAS	PE	PO	TOT
1984	—	2	18	19	39	5	22	3	46	76	5	40	5	48	98	15	76	46	193	330
1985	1	2	18	21	42	4	22	4	46	76	4	42	3	49	98	14	78	44	197	333
1986	2	1	18	22	43	1	25	4	45	75	3	39	2	49	93	10	78	42	196	326
1987	3	—	18	22	43	—	25	4	47	76	3	42	1	50	96	10	81	42	199	332
1988	2	—	17	23	42	1	25	4	47	77	2	47	2	50	101	8	85	39	205	337
1989	1	—	17	25	43	1	24	4	49	78	2	43	2	48	95	7	81	38	207	333
1990	—	—	18	25	43	1	23	5	48	77	2	36	2	53	93	6	73	41	208	328
1991	0	1	16	26	43	1	17	8	50	76	1	36	1	56	94	3	68	40	221	332
1992	1	2	16	26	45	2	16	9	50	77	2	39	1	62	104	7	71	42	228	348
1993	2	4	15	26	47	3	15	10	49	77	2	38	2	61	103	10	69	44	227	350
1994	2	4	12	26	44	3	9	15	48	75	3	42	2	60	107	13	67	46	226	352
1995	3	5	14	29	51	4	9	10	49	72	4	41	2	62	109	16	70	44	232	362
1996	3	5	12	29	49	4	11	8	51	74	6	41	3	64	114	21	72	39	235	367
1997	4	6	12	28	50	4	11	9	46	70	9	42	5	64	120	22	78	42	226	368
1998	4	4	13	27	48	2	11	9	47	69	8	41	6	64	119	24	76	43	223	366
1999	4	4	13	27	48	3	11	10	47	71	9	40	7	67	123	27	76	45	226	374

Evolution de la population professorale par type, de 1890 à 1999



Professeurs par origine et par type (Vaud, Suisse, étranger), de 1890 à 1999

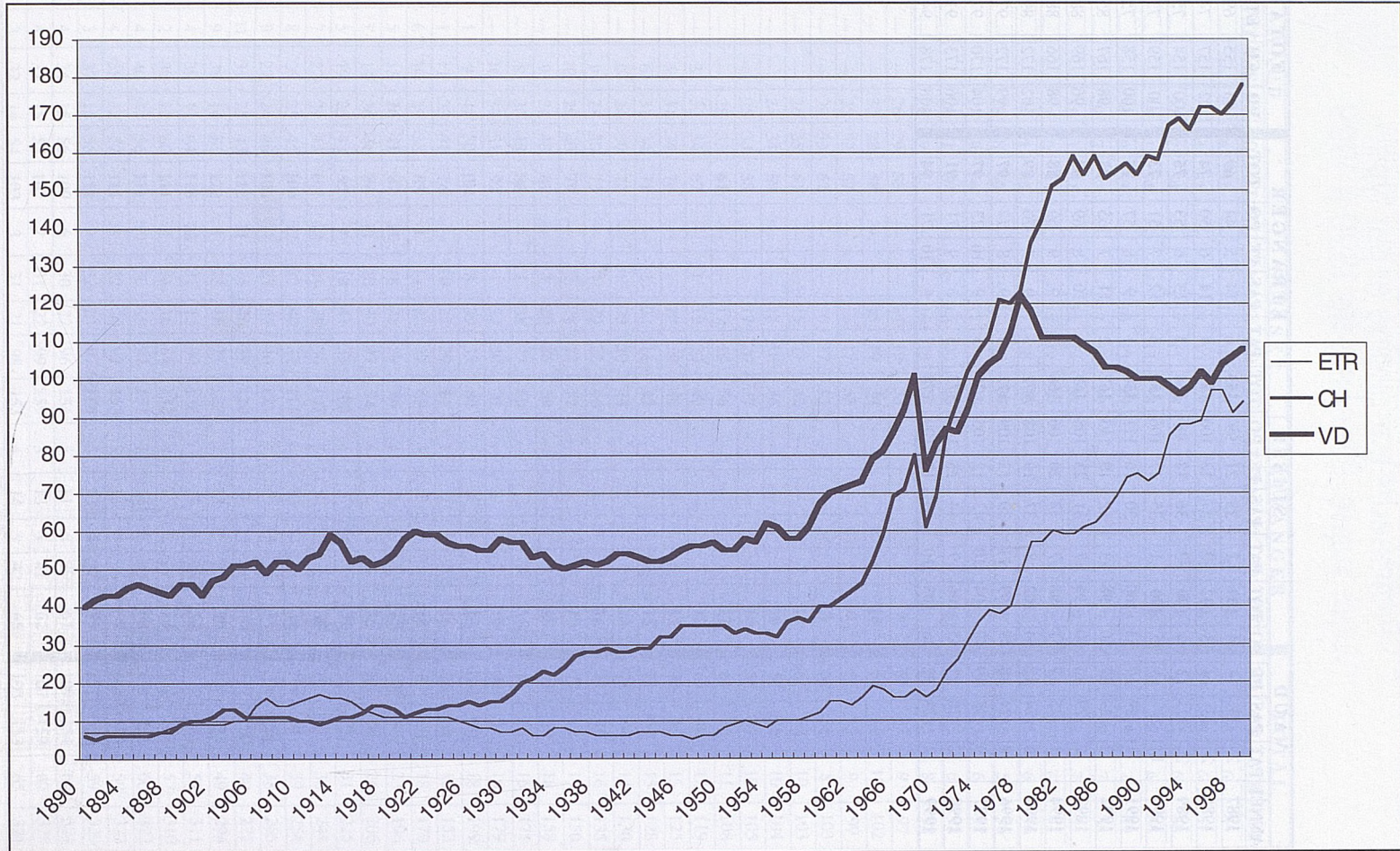
ANNÉE	VAUD					SUISSE					ÉTRANGER					TOTAL			
	PAT	PAS	PE	PO	TOT	PAT	PAS	PE	PO	TOT	PAT	PAS	PE	PO	TOT	VD	CH	ETR	TOT
1890	—	—	27	13	40	—	—	1	5	6	—	—	4	3	7	40	6	7	53
1891	—	—	26	16	42	—	—	1	4	5	—	—	3	4	7	42	5	7	54
1892	—	—	24	19	43	—	—	2	4	6	—	—	3	4	7	43	6	7	56
1893	—	—	24	19	43	—	—	2	4	6	—	—	4	3	7	43	6	7	56
1894	—	—	27	18	45	—	—	2	4	6	—	—	3	4	7	45	6	7	58
1895	—	—	29	17	46	—	—	1	5	6	—	—	3	4	7	46	6	7	59
1896	—	—	27	18	45	—	—	1	5	6	—	—	3	4	7	45	6	7	58
1897	—	—	27	17	44	—	—	1	6	7	—	—	3	4	7	44	7	7	58
1898	—	—	28	15	43	—	—	1	6	7	—	—	4	4	8	43	7	8	58
1899	—	—	31	15	46	—	—	3	6	9	—	—	5	4	9	46	9	9	64
1900	—	—	28	18	46	—	—	4	6	10	—	—	6	3	9	46	10	9	65
1901	—	—	27	16	43	—	—	4	6	10	—	—	6	3	9	43	10	9	62
1902	—	—	30	17	47	—	—	3	8	11	—	—	7	2	9	47	11	9	67
1903	—	—	31	17	48	—	—	5	8	13	—	—	6	3	9	48	13	9	70
1904	—	—	32	19	51	—	—	5	8	13	—	—	5	5	10	51	13	10	74
1905	—	—	33	18	51	—	—	4	7	11	—	—	5	5	10	51	11	10	72
1906	—	—	34	18	52	—	—	5	6	11	—	—	9	5	14	52	11	14	77
1907	—	—	32	17	49	—	—	5	6	11	—	—	11	5	16	49	11	16	76
1908	—	—	36	16	52	—	—	5	6	11	—	—	9	5	14	52	11	14	77
1909	—	—	36	16	52	—	—	5	6	11	—	—	9	5	14	52	11	14	77
1910	—	—	36	14	50	—	—	5	5	10	—	—	9	6	15	50	10	15	75
1911	—	—	39	14	53	—	—	5	5	10	—	—	11	5	16	53	10	16	79
1912	—	—	36	18	54	—	—	6	3	9	—	—	10	7	17	54	9	17	80
1913	—	—	41	18	59	—	—	5	5	10	—	—	8	8	16	59	10	16	85
1914	—	—	38	19	57	—	—	6	5	11	—	—	8	8	16	57	11	16	84
1915	—	—	36	16	52	—	—	6	5	11	—	—	8	7	15	52	11	15	78
1916	—	—	33	20	53	—	—	6	6	12	—	—	7	6	13	53	12	13	78
1917	—	—	31	20	51	—	—	8	6	14	—	—	7	5	12	51	14	12	77
1918	—	—	32	20	52	—	—	7	7	14	—	—	7	4	11	52	14	11	77
1919	—	—	35	19	54	—	—	7	6	13	—	—	7	4	11	54	13	11	78
1920	—	—	39	19	58	—	—	6	5	11	—	—	6	5	11	58	11	11	80
1921	—	—	37	23	60	—	—	5	7	12	—	—	6	5	11	60	12	11	83
1922	—	—	35	24	59	—	—	6	7	13	—	—	6	5	11	59	13	11	83
1923	—	—	36	23	59	—	—	6	7	13	—	—	6	5	11	59	13	11	83
1924	—	—	35	22	57	—	—	7	7	14	—	—	6	5	11	57	14	11	82
1925	—	—	34	22	56	—	—	8	6	14	—	—	5	5	10	56	14	10	80
1926	—	—	32	24	56	—	—	8	7	15	—	—	2	7	9	56	15	9	80
1927	—	—	32	23	55	—	—	8	6	14	—	—	2	6	8	55	14	8	77
1928	—	—	31	24	55	—	—	10	5	15	—	—	3	5	8	55	15	8	78
1929	—	—	34	24	58	—	—	10	5	15	—	—	3	4	7	58	15	7	80
1930	—	—	33	24	57	—	—	10	7	17	—	—	3	4	7	57	17	7	81
1931	—	—	35	22	57	—	—	12	8	20	—	—	3	5	8	57	20	8	85
1932	—	—	33	20	53	—	—	12	9	21	—	—	3	3	6	53	21	6	80
1933	—	—	35	19	54	—	—	14	9	23	—	—	2	4	6	54	23	6	83
1934	—	—	31	20	51	—	—	14	8	22	—	—	4	4	8	51	22	8	81
1935	—	—	30	20	50	—	—	16	8	24	—	—	4	4	8	50	24	8	82
1936	—	—	29	22	51	—	—	19	8	27	—	—	3	4	7	51	27	7	85
1937	—	—	31	21	52	—	—	20	8	28	—	—	2	5	7	52	28	7	87

ANNÉE	VAUD					SUISSE					ÉTRANGER					TOTAL			
	PAT	PAS	PE	PO	TOT	PAT	PAS	PE	PO	TOT	PAT	PAS	PE	PO	TOT	VD	CH	ETR	TOT
1938	—	—	27	24	51	—	—	18	10	28	—	—	2	4	6	51	28	6	85
1939	—	—	28	24	52	—	—	19	10	29	—	—	4	2	6	52	29	6	87
1940	—	—	32	22	54	—	—	17	11	28	—	—	4	2	6	54	28	6	88
1941	—	—	33	21	54	—	—	15	13	28	—	—	2	4	6	54	28	6	88
1942	—	—	34	19	53	—	—	16	13	29	—	—	2	5	7	53	29	7	89
1943	—	—	29	23	52	—	—	17	12	29	—	—	2	5	7	52	29	7	88
1944	—	—	31	21	52	—	—	18	14	32	—	—	2	5	7	52	32	7	91
1945	—	—	33	20	53	—	—	14	18	32	—	—	3	3	6	53	32	6	91
1946	—	—	34	21	55	—	—	17	18	35	—	—	3	3	6	55	35	6	96
1947	—	—	28	28	56	—	—	17	18	35	—	—	1	4	5	56	35	5	96
1948	—	—	27	29	56	—	—	17	18	35	—	—	2	4	6	56	35	6	97
1949	—	—	26	31	57	—	—	15	20	35	—	—	2	4	6	57	35	6	98
1950	—	—	26	29	55	—	—	16	19	35	—	—	4	4	8	55	35	8	98
1951	—	—	26	29	55	—	—	14	19	33	—	—	6	3	9	55	33	9	97
1952	—	—	30	28	58	—	—	15	19	34	—	—	6	4	10	58	34	10	102
1953	—	—	25	32	57	—	—	16	17	33	—	—	6	3	9	57	33	9	99
1954	—	—	29	33	62	—	—	16	17	33	—	—	5	3	8	62	33	8	103
1955	—	—	26	35	61	—	—	15	17	32	—	—	5	5	10	61	32	10	103
1956	—	—	24	34	58	—	—	18	18	36	—	—	5	5	10	58	36	10	104
1957	—	—	25	33	58	—	—	17	20	37	—	—	5	5	10	58	37	10	105
1958	—	—	28	33	61	—	—	17	19	36	—	—	6	5	11	61	36	11	108
1959	—	3	30	34	67	—	1	19	20	40	—	—	7	5	12	67	40	12	119
1960	—	5	31	34	70	—	1	20	19	40	—	3	7	5	15	70	40	15	125
1961	—	6	31	34	71	—	2	22	18	42	—	3	5	7	15	71	42	15	128
1962	—	9	24	39	72	—	4	20	20	44	—	2	5	7	14	72	44	14	130
1963	—	9	24	40	73	—	4	20	22	46	—	3	3	10	16	73	46	16	135
1964	—	10	29	40	79	—	2	28	22	52	—	3	6	10	19	79	52	19	150
1965	—	9	24	48	81	—	3	30	26	59	—	2	7	9	18	81	59	18	158
1966	—	8	30	48	86	—	4	38	27	69	—	1	7	8	16	86	69	16	171
1967	—	10	31	51	92	—	4	37	30	71	—	2	7	7	16	92	71	16	179
1968	1	9	41	50	101	—	8	39	33	80	1	2	8	7	18	101	80	18	199
1969	1	11	23	41	76	—	10	22	29	61	1	2	5	8	16	76	61	16	153
1970	6	10	29	38	83	3	14	25	27	69	3	2	7	6	18	83	69	18	170
1971	5	15	26	41	87	11	18	28	29	86	3	3	12	5	23	87	86	23	196
1972	5	14	26	41	86	11	20	30	33	94	4	3	13	6	26	86	94	26	206
1973	5	19	25	43	92	9	19	41	33	102	4	5	14	8	31	92	102	31	225
1974	7	22	29	43	101	12	21	38	36	107	7	9	13	7	36	101	107	36	244
1975	8	26	25	45	104	12	22	40	37	111	6	10	13	10	39	104	111	39	254
1976	9	27	24	46	106	11	25	45	40	121	4	9	15	10	38	106	121	38	265
1977	11	31	25	45	112	11	24	46	39	120	3	9	17	11	40	112	120	40	272
1978	9	38	14	61	122	8	28	16	71	123	7	13	2	27	50	122	123	49	294
1979	4	39	11	64	118	12	31	13	80	136	11	14	4	28	58	118	136	57	311
1980	2	38	11	60	111	8	34	16	84	142	8	15	5	29	58	111	142	57	310
1981	4	40	11	56	111	10	30	19	92	151	7	14	6	33	60	111	151	60	322
1982	4	38	12	57	111	8	32	20	93	153	5	13	5	36	59	111	153	59	323
1983	3	37	15	56	111	9	32	21	97	159	5	13	4	37	59	111	159	59	329
1984	4	34	15	56	109	6	30	22	96	154	5	11	6	39	61	109	154	61	324
1985	4	33	15	55	107	7	31	22	99	159	3	13	5	41	62	107	159	62	328
1986	3	32	14	54	103	3	31	21	98	153	4	14	5	42	65	103	153	65	321

Professeurs à la nomination par origine,
de 1987 à 1999

ANNÉE	VAUD					SUISSE					ÉTRANGER					TOTAL			
	PAT	PAS	PE	PO	TOT	PAT	PAS	PE	PO	TOT	PAT	PAS	PE	PO	TOT	VD	CH	ETR	TOT
1987	2	33	14	54	103	2	33	21	99	155	6	14	5	44	69	103	155	69	327
1988	2	33	14	53	102	2	37	18	100	157	4	14	6	50	74	102	157	74	333
1989	2	31	13	54	100	2	36	18	98	154	3	13	6	53	75	100	154	75	329
1990	1	29	15	55	100	1	35	17	106	159	3	12	7	51	73	100	159	73	332
1991	1	29	17	53	100	1	30	16	111	158	1	9	8	57	75	100	158	75	333
1992	2	29	17	50	98	3	32	19	113	167	2	11	7	65	85	98	167	85	350
1993	2	29	15	50	96	7	31	23	108	169	1	10	8	69	88	96	169	88	353
1994	5	25	17	51	98	7	33	20	106	166	1	9	9	69	88	98	166	88	352
1995	6	24	18	54	102	8	37	19	108	172	3	9	7	70	89	102	172	89	363
1996	8	24	18	49	99	11	39	13	109	172	3	9	8	77	97	99	172	97	368
1997	9	28	19	48	104	10	43	12	105	170	5	9	10	73	97	104	170	97	371
1998	12	28	21	45	106	9	44	13	107	173	5	6	9	71	91	106	173	91	370
1999	12	28	22	46	108	10	46	13	109	178	7	6	10	71	94	108	178	94	380

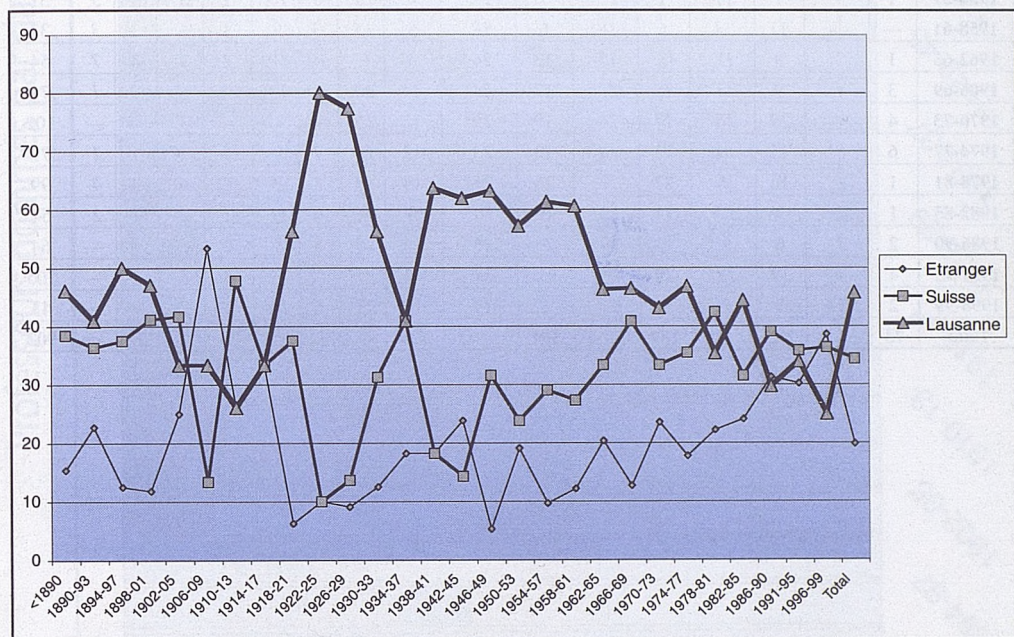
Evolution de la population professorale par origine, de 1890 à 1999



Professeurs à la nomination par origine, de 1890 à 1999

Années	Etranger		Suisse		Lausanne		Total
	val.	%	val.	%	val.	%	
<1890	6	15	15	38	18	46	39
1890-93	5	23	8	36	9	41	22
1894-97	1	13	3	38	4	50	8
1898-01	2	12	7	41	8	47	17
1902-05	6	25	10	42	8	33	24
1906-09	8	53	2	13	5	33	15
1910-13	6	26	11	48	6	26	23
1914-17	3	33	3	33	3	33	9
1918-21	1	6	6	38	9	56	16
1922-25	1	10	1	10	8	80	10
1926-29	2	9	3	14	17	77	22
1930-33	2	13	5	31	9	56	16
1934-37	4	18	9	41	9	41	22
1938-41	2	18	2	18	7	64	11

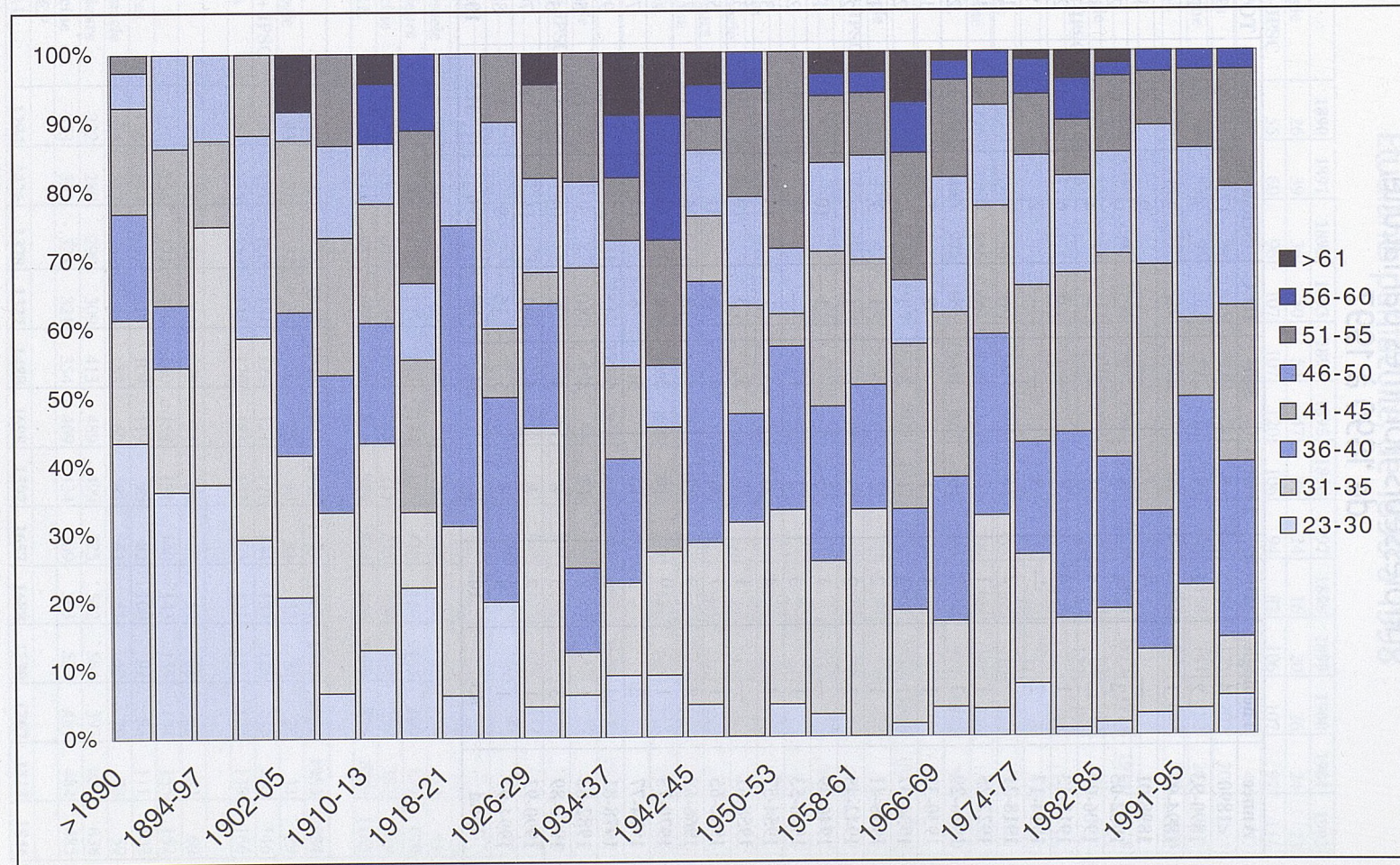
Années	Etranger		Suisse		Lausanne		Total
	val.	%	val.	%	val.	%	
1942-45	5	24	3	14	13	62	21
1946-49	1	5	6	32	12	63	19
1950-53	4	19	5	24	12	57	21
1954-57	3	10	9	29	19	61	31
1958-61	4	12	9	27	20	61	33
1962-65	11	20	18	33	25	46	54
1966-69	9	13	29	41	33	46	71
1970-73	24	24	34	33	44	43	102
1974-77	14	18	28	35	37	47	79
1978-81	22	22	42	42	35	35	99
1982-85	13	24	17	31	24	44	54
1986-90	20	31	25	39	19	30	64
1991-95	32	30	38	36	36	34	106
1996-99	17	39	16	36	11	25	44
Total	179	20	310	34	413	46	902



Professeurs nommés par classes d'âge, de 1890 à 1999

Années	23-30		31-35		36-40		41-45		46-50		51-55		56-60		>61		Total nb.
	nb.	%	nb.	%	nb.	%	nb.	%	nb.	%	nb.	%	nb.	%	nb.	%	
>1890	17	44	7	18	6	15	6	15	2	5	1	3	—	—	—	—	39
1890-93	8	36	4	18	2	9	5	23	3	14	—	—	—	—	—	—	22
1894-97	3	38	3	38	—	—	1	13	1	13	—	—	—	—	—	—	8
1898-01	5	29	5	29	5	29	2	12	—	—	—	—	—	—	—	—	17
1902-05	5	21	5	21	5	21	6	25	1	4	—	—	—	—	2	8	24
1906-09	1	7	4	27	3	20	3	20	2	13	2	13	—	—	—	—	15
1910-13	3	13	7	30	4	17	4	17	2	9	—	—	2	9	1	4	23
1914-17	2	22	1	11	—	—	2	22	1	11	2	22	1	11	—	—	9
1918-21	1	6	4	25	7	44	—	—	4	25	—	—	—	—	—	—	16
1922-25	2	20	—	—	3	30	1	10	3	30	1	10	—	—	—	—	10
1926-29	1	5	9	41	4	18	1	5	3	14	3	14	—	—	1	5	22
1930-33	1	6	1	6	2	13	7	44	2	13	3	19	—	—	—	—	16
1934-37	2	9	3	14	4	18	3	14	4	18	2	9	2	9	2	9	22
1938-41	1	9	2	18	—	—	2	18	1	9	2	18	2	18	1	9	11
1942-45	1	5	5	24	8	38	2	10	2	10	1	5	1	5	1	5	21
1946-49	—	—	6	32	3	16	3	16	3	16	3	16	1	5	—	—	19
1950-53	1	5	6	29	5	24	1	5	2	10	6	29	—	—	—	—	21
1954-57	1	3	7	23	7	23	7	23	4	13	3	10	1	3	1	3	31
1958-61	—	—	11	33	6	18	6	18	5	15	3	9	1	3	1	3	33
1962-65	1	2	9	17	8	15	13	24	5	9	10	19	4	7	4	7	54
1966-69	3	4	9	13	15	21	17	24	14	20	10	14	2	3	1	1	71
1970-73	4	4	29	28	27	26	19	19	15	15	4	4	4	4	—	—	102
1974-77	6	8	15	19	13	16	18	23	15	19	7	9	4	5	1	1	79
1978-81	1	1	16	16	27	27	23	23	14	14	8	8	6	6	4	4	99
1982-85	1	2	9	17	12	22	16	30	8	15	6	11	1	2	1	2	54
1986-90	2	3	6	9	13	20	23	36	13	20	5	8	2	3	—	—	64
1991-95	4	4	19	18	29	28	12	11	26	25	12	11	3	3	—	—	105
1996-99	2	5	3	7	9	21	8	19	14	33	6	14	1	2	—	—	43
Total	73		183		189		191		129		82		34		21		902

Professeurs nommés par classes d'âge, de 1890 à 1999



Professeurs nommés par faculté, de 1890 à 1997

Année	Théologie	Droit	Lettres	SSP	HEC	Sciences	Médecine	TOTAL
<1890	4	5	7	—	—	17	6	39
1890-93	2	2	3	—	—	7	8	22
1894-97	1	—	4	—	—	2	1	8
1898-01	—	3	2	—	—	9	3	17
1902-05	2	4	2	—	—	9	7	24
1906-09	—	5	3	—	—	4	3	15
1910-13	1	4	2	—	6	6	4	23
1914-17	2	—	3	—	—	2	2	9
1918-21	—	2	3	—	—	7	4	16
1922-25	1	1	2	—	—	2	4	10
1926-29	2	2	6	1	1	7	3	22
1930-33	1	1	1	—	2	7	4	16
1934-37	1	4	1	2	1	6	7	22
1938-41	1	2	2	—	1	3	2	11
1942-45	2	2	3	1	1	7	5	21
1946-49	—	1	5	—	1	10	2	19
1950-53	1	3	2	1	—	9	5	21
1954-57	2	4	6	—	1	15	3	31
1958-61	—	1	1	3	3	16	9	33
1962-65	1	7	6	4	3	21	12	54
1966-69	8	3	11	5	2	26	16	71
1970-73	1	9	16	8	4	30	34	102
1974-77	2	2	15	5	6	14	35	79
1978-81	4	6	18	6	15	27	23	99
1982-85	1	8	12	4	10	3	16	54
1986-89	3	5	8	5	5	10	24	60
1990-93	1	7	8	4	11	11	28	70
1994-97	1	9	5	5	16	9	43	88
Total	45	102	157	54	89	296	313	1056

Etudiants par faculté, de 1890 à 1998

	1890	1891	1892	1893	1894	1895	1896	1897	1898	1899	1900	1901	1902
théologie	26	39	36	50	54	47	38	24	16	20	26	24	23
droit + IPSC	55	60	96	107	107	120	106	94	82	106	107	97	114
lettres	16	20	33	40	47	43	38	48	66	63	60	46	52
sciences	56	86	89	115	97	101	133	141	165	173	207	206	224
médecine	63	83	95	104	97	110	123	145	158	144	183	202	267
TOTAL	216	288	349	416	402	421	438	452	487	506	583	575	680
	1903	1904	1905	1906	1907	1908	1909	1910	1911	1912	1913	1914	1915
théologie	20	15	14	17	16	12	14	13	13	15	13	10	31
droit + IPSC	94	102	125	176	170	130	159	193	175	129	191	89	136
lettres	57	71	115	125	131	105	114	143	178	181	220	114	107
HEC									15	31	73	51	89
sciences	227	226	266	279	341	331	354	355	365	320	349	271	351
médecine	275	326	456	469	383	349	323	299	308	295	346	168	243
TOTAL	673	740	976	1066	1041	927	964	1003	1054	971	1192	703	957
	1916	1917	1918	1919	1920	1921	1922	1923	1924	1925	1926	1927	1928
théologie	39	25	23	26	20	25	19	20	21	15	22	17	22
droit + IPSC	128	122	102	79	70	67	58	74	93	80	92	116	105
lettres	101	93	77	71	83	75	79	81	93	105	83	104	124
SSP	40	58	52	38	28	20	26	18	23	18	27	31	25
HEC	96	87	89	98	77	57	58	67	74	98	92	94	109
sciences	417	358	404	77	65	74	55	63	66	71	64	63	72
pharmacie				41	46	46	27	42	43	57	50	70	64
ingénieurs				299	281	239	203	194	180	176	157	139	139
médecine	248	263	244	270	237	220	181	165	148	147	126	136	142
TOTAL	1069	1006	991	999	907	823	706	724	741	767	713	770	802
	1929	1930	1931	1932	1933	1934	1935	1936	1937	1938	1939	1940	1941
théologie	27	21	27	30	44	44	48	50	40	43	37	34	44
droit + IPSC	110	94	98	89	97	101	96	102	136	164	124	117	136
lettres	119	119	128	115	119	118	133	124	133	156	117	131	147
SSP	25	33	28	25	27	35	27	33	45	60	41	45	44
HEC	108	121	121	105	84	85	78	72	74	74	70	83	94
sciences	66	53	54	55	58	54	52	57	72	82	82	98	111
pharmacie	66	58	54	49	44	54	35	41	39	50	36	50	41
ingénieurs	129	130	138	129	133	134	115	120	117	123	109	139	179
médecine	173	185	203	203	261	286	275	275	290	338	259	382	369
TOTAL	823	814	851	800	867	911	859	874	946	1090	875	1079	1165
	1942	1943	1944	1945	1946	1947	1948	1949	1950	1951	1952	1953	1954
théologie	43	31	32	34	29	28	33	31	32	28	28	33	29
droit + IPSC	162	191	160	131	125	121	121	144	137	126	145	150	146
lettres	151	175	153	148	170	181	132	103	121	111	127	139	166
EFM													
SSP	45	58	58	54	75	71	60	62	59	68	62	62	69
HEC	126	156	171	170	160	158	151	140	143	155	154	155	152
sciences	136	143	137	114	109	119	95	82	100	92	93	111	102
pharmacie	36	37	56	46	53	62	67	61	51	59	79	78	59
ingénieurs	222	280	290	309	413	489	499	525	542	564	593	606	638
médecine	373	355	321	321	354	469	434	509	503	527	481	484	485
CFMEP													
TOTAL	1294	1426	1378	1327	1488	1698	1592	1657	1688	1730	1762	1818	1846

Évolution de la population étudiante
de 1955 à 1997

	1955	1956	1957	1958	1959	1960	1961	1962	1963	1964	1965	1966	1967
théologie	27	27	23	33	45	38	44	48	36	29	32	52	47
droit + IPSC	134	149	144	159	177	225	214	273	284	263	277	282	259
lettres	178	198	223	260	282	166	169	207	212	289	347	357	353
EFM						110	120	158	136	155	168	155	172
SSP	94	107	97	102	114	130	162	171	223	266	343	363	379
HEC	158	165	184	209	246	293	382	490	531	514	468	485	552
sciences	122	127	130	158	170	181	199	225	238	271	329	348	385
pharmacie	66	62	66	53	56	74	81	72	64	70	83	88	76
ingénieurs	669	716	780	836	837	909	1075	1123	1127	1143	1132	1129	1089
médecine	511	532	483	482	502	484	504	522	476	541	558	644	711
CFMEP													
TOTAL	1959	2083	2130	2292	2429	2610	2950	3289	3327	3541	3737	3903	4023
	1968	1969	1970	1971	1972	1973	1974	1975	1976	1977	1978	1979	1980
théologie	54	54	50	52	52	58	74	69	77	81	83	82	76
droit + IPSC	254	362	366	467	603	610	646	664	627	627	644	648	648
lettres	381	339	343	360	427	508	507	529	586	648	717	824	928
EFM	195	220	201	248	236	236	250	221	258	259	258	241	244
SSP	324	302	277	267	407	392	392	421	414	447	469	464	464
HEC	601	579	517	582	586	503	476	481	479	530	510	553	600
sciences	386	372	369	457	551	504	463	421	432	440	464	453	504
pharmacie	87	102	103	130	152	150	171	179	186	192	205	222	233
médecine	773	796	794	884	968	1057	1033	1018	1070	1048	1038	1028	1023
TOTAL	3055	3126	3020	3447	3982	4018	4012	4003	4129	4272	4388	4515	4720
	1981	1982	1983	1984	1985	1986	1987	1988	1989	1990	1991	1992	1993
théologie	83	74	73	73	71	73	77	81	80	74	69	83	80
droit	682	671	619	664	747	727	752	738	729	795	806	798	889
IPSC	19	27	35	33	28	42	36	43	44	57	54	55	52
lettres	994	1077	1115	1106	1104	1084	1071	1037	1077	1162	1281	1416	1542
EFM	268	263	304	327	333	311	308	316	320	320	311	327	339
SSP	460	472	495	481	549	564	610	712	853	1005	1151	1199	1204
HEC	601	620	658	801	796	869	906	962	988	1043	1099	1047	948
sciences	537	542	549	556	543	562	552	560	545	545	596	600	667
pharmacie	244	246	247	259	246	223	206	212	206	206	199	209	194
médecine	1060	1059	1078	1065	1014	975	908	868	867	883	915	991	1010
CFMEP													71
TOTAL	4929	5024	5138	5332	5403	5388	5390	5486	5665	6033	6427	6670	6944
	1994	1995	1996	1997	1998								
théologie	82	80	77	73	67								
droit	956	1024	886	759	736								
IPSC	62	67	87	113	125								
lettres	1744	1874	1'918	1'982	1'933								
EFM	271	202	196	196	213								
SSP	1053	1120	1'201	1'341	1'470								
HEC	952	914	969	1'015	1'085								
sciences	710	784	807	772	744								
pharmacie	214	242	247	225	195								
médecine	1068	1120	1'125	1'152	1'136								
CFMEP	65	63	74	45	33								
TOTAL	7115	7423	7587	7673	7737								

Abréviations courantes

*	professeur à l'UNIL faisant l'objet d'une notice dans ce dictionnaire
24 H	24 heures
A ³ E ² il	Association amicale des anciens élèves de l'École d'ingénieurs de l'Université de Lausanne
ACV	Archives cantonales vaudoises
AELE	Association européenne de libre échange
AGS	Archives généalogiques suisses
ALUET	Association lausannoise Université EPFL Tiers-Monde
APUL	Association des professeurs de l'Université de Lausanne
ASFU	Association suisse des femmes universitaires
ASSN	Académie suisse des sciences naturelles
ATS	Agence télégraphique suisse
AVL	Archives de la ville de Lausanne
AVS	Assurance vieillesse survivants
B.A.	Bachelor of Arts
BBC	Brown Boveri und Cie (Baden ag)
BCU	Bibliothèque cantonale et universitaire (Lausanne)
BCV	Banque cantonale vaudoise
BIT	Bureau international du travail
BL	Livre d'or de Belles-Lettres
BLVS	Biographisches Lexicon verstorbenen Schweizer
BRA	Bâtiment du Rectorat de l'Université de Lausanne
BTSR	Bulletin technique de la Suisse romande
CEDIDAC	Centre du droit de l'entreprise de l'Université de Lausanne
CEE	communauté économique européenne
CEMCAV	Centre d'enseignement médical et de communication audio-visuel
CENTRE 1-4	Secteurs de la médecine à Lausanne (cf p. 1394)
CERN	Centre européen de recherches nucléaires
CFF	Chemins de fer fédéraux
CFMEP	Centre de formation des maîtres d'éducation physique
CHUV	Centre hospitalier universitaire vaudois
CNRS	Centre national de la recherche scientifique (France)
CRIDEC	Centre de ramassage et d'identification des déchets spéciaux, (Eclépens vd)
DCA	défense contre avions
DEA	diplôme d'études approfondies
DESS	diplôme d'études supérieures spécialisées
DHBS	Dictionnaire historique et biographique de la Suisse
DIPC	Département de l'instruction publique et des cultes (Vaud)
DISP	Département de l'intérieur et de la santé publique
EFM	Ecole de français moderne
EHESS	Ecole des hautes études en sciences sociales
EIL	Ecole d'ingénieurs de Lausanne (deviendra epul)
EL	Etudes de lettres
EMG	Etat major général
EOS	Energie de l'ouest suisse
EPFL	Ecole polytechnique fédérale de Lausanne
EPFZ	Ecole polytechnique fédérale de Zurich
EPHE	Ecole pratique des hautes études (Paris)
EPSIC	Ecole professionnelle de la Société industrielle et commerciale (Lausanne)
EPUL	Ecole polytechnique universitaire de Lausanne (deviendra epfl)

ETH	voir epfz
ETS	Ecole technique supérieure
FAL	Feuille d'avis de Lausanne
FAMH	Federatio analyticorum medic helv
FAO	food and agriculture organization of the united nations
FMH	Federatio medicorum helveticorum
FNRS	Fond national de la recherche scientifique (Suisse)
GDL	Gazette de Lausanne
HEC	Hautes études commerciales
HEI	Hautes études internationales (Genève)
IA	Institut d'astronomie (Sciences)
IAHA	Institut d'archéologie et d'histoire ancienne (Lettres)
IAP	Institut d'analyse pharmaceutique (Sciences)
IAS	Institut d'anthropologie et de sociologie (SSP)
IB	Index bibliographique
IBA	Institut de biologie animale (Sciences)
IBPV	Institut de biologie et de physiologie végétales (Sciences)
IBSG	Institut de botanique systématique et de géobotanique (Sciences)
IC	Institut de cristallographie (Sciences)
ICMA	Institut de chimie minérale et analytique
ICO	Institut de chimie organique
ICT	Institut de chimie thérapeutique
IDHEAP	Institut de Hautes Etudes en Administration publique
IDHEAP	Institut de Hautes Etudes en Administration publique
IG	Institut de géophysique (Sciences)
IGP	Institut de géologie et de paléontologie (Sciences)
IGUL	Institut de géographie de l'UNIL
IM	Institut de minéralogie (Sciences)
IMEDE	Institut pour l'enseignement des méthodes de direction de l'entreprise
IMEDE	Institut pour l'enseignement des méthodes de direction de l'entreprise
INFORGE	Institut d'informatique et de gestion (hec)
INSERM	Institut national de la santé et de la recherche médicale (France)
IPA	Institut de psychologie appliquée (ssp)
IPE	Institut de physique expérimentale (Sciences)
IPGB	Institut de pharmacie galénique et biopharmacie
IPN	Institut de physique nucléaire (Sciences)
IPP	Institut de pharmacognosie et phytochimie
IPSC	Institut de police scientifique et de criminologie
IPT	Institut de physique théorique (Sciences)
IRA	Institut de radiophysique appliquée
IRI	Institut de recherches interdisciplinaires (ssp)
IRRMA	Institut romand de recherche numérique en physique des matériaux
ISA	Institut des sciences actuarielles (hec)
ISDC	Institut suisse de droit comparé
ISEA	Institut suisse pour l'étude de l'art
ISP	Institut de science politique (SSP)
ISREC	Institut suisse de recherche sur le cancer
ISREC	Institut suisse de recherches expérimentales sur le cancer
ISSP	Institut des sciences sociales et pédagogiques (ssp)
IUED	Institut universitaire d'études du développement (Genève)
IUHEI	Institut universitaire des hautes études internationales (Genève)
IUMHT	Institut universitaire de la médecine et hygiène du travail
Izea	Institut de zoologie et d'écologie animale (Sciences)
JDG	Journal de Genève
LAU	Laboratoire d'analyse ultrastructurale (Sciences)
LPC	Laboratoire de phytogénétique cellulaire (Sciences)
LSC	Lexique suisse des contemporains
MA	Master of Arts
MBA	Master of business administration (hec)
MIT	Massachusetts Institute of Technology
OCDE	Organisation de coopération et de développement économiques
OMPV	Office médico pédagogique vaudois
OMS	Organisation mondiale de la santé
ONU	Organisation des nations unies

ORIPH	Office romand d'intégration pour handicapés
ORL	oto-rhino laringologie
PH. D.	Doctorat (anglo-saxon)
PS	Patrie suisse
PTT	Entreprise des postes, téléphones et télégraphes (Suisse)
RA	Rapport annuel de l'Université de Lausanne
RB II ET III	Répertoire biographiques
RGV	Recueil des généalogies vaudoises
RMSR	Revue médicale de la Suisse romande
SBS	Société de banques suisses
SHSN	Société helvétique des sciences naturelles
SIA	Société des ingénieurs et architectes
SIBIL	Système intégré pour les bibliothèques de Lausanne (aujourd'hui VTLS)
s.l.	sans lieu
s.n.	sans nom
SPES	seminaire pedagogique de l'enseignement secondaire
SSIA	Société suisse des ingénieurs et architectes
SSP	Sciences sociales et politiques
SVIA	Société vaudoise des ingénieurs et architectes
TL/TDL	Tribune de Lausanne
UBS	Union de banques suisses
UCLA	University of California-Los Angeles
UNESCO	United Nations Organization for education, science and culture (Organisation des Nations Unies pour l'éducation, la science et la culture)
UNIBE	Université de Berne
UNIG	Université de Genève
UNIL	Université de Lausanne